

宝山区市政道路桥梁养护项目 绩效评价报告

宝山区市政道路桥梁养护项目 绩效评价报告

为进一步贯彻落实上海市及宝山区关于预算绩效管理的相关政策要求，加快推进项目支出绩效评价工作，提高财政资金使用效益，宝山区财政局将宝山区市政工程管理中心实施的“市政道路桥梁养护项目”列为宝山区 2018 年项目支出绩效评价范畴。

2016 年宝山区道路的 PCI、RQI 和 DEF 等评价指标整体较好，但仍存在少数道路不合格的情况；宝山区桥梁的 BCI 指标出现下滑，桥梁需要及时保养维护。为了提高宝山区市政道路、桥梁的质量水平，确保路面、桥梁经常处于良好的技术状态，延长路面的使用寿命，改善市政道路的技术状况，保障行车安全、舒适、畅通的要求，宝山区市政工程管理中心 2017 年进一步加强管理，加大力度实施市政道路、桥梁的养护工作。因此，宝山区市政工程管理中心开展了 2017 年度宝山区市政道路桥梁养护项目。

受宝山区财政局的委托，上海财经大学负责本项目支出绩效评价工作的具体实施，为了顺利推进本项目的绩效评价工作，完成了绩效评价报告。

一、项目概况

（一）项目立项的背景和目的

市政道路是城市公共设施的重要组成部分，城市道路养护是政府向市民提供的重要公共服务，道路养护水平能够体现出城市综合管理水平。市政道路养护维修的任务，就是运用先进的技术和科学的管理

方法,合理地分配和使用养护资金,通过养护维修使市政道路在设计使用年限内经常保持完好状态,并有计划地改善市政路的技术指标,以提高市政道路的服务质量,最大限度地发挥市政道路运输经济效益,保障城市道路的“畅、安、舒、美”。

“十三五”时期是我国全面建成小康社会决胜阶段,是上海基本建成“四个中心”和社会主义现代化国际大都市决定性时刻,是宝山加快建设现代化滨江新城区攻坚阶段。《宝山区国民经济和社会发展规划第十三个五年规划纲要》指出,宝山区应坚持管建并举,健全路网结构和公共交通服务网络,构筑功能完善、通达便利、绿色高效、满足各个社会群体和各种出行方式需要的综合交通体系,使区域综合交通服务水平得到明显提升。并着力完善内部主次干路网,打通区内阻隔,保障东西、南北交通通畅,形成以“八纵十三横”干线道路为主的“中网络”。结合社区开发,加快次干路和支路建设,继续推进新一轮“微循环”道路改造,提高路网密度,形成“四通八达”小网络,增加道路可达性,便捷居民出行。

2000年宝山区市政工程管理署成立,负责本区市政道路、桥梁及其附属设施的建设管理、日常养护维修管理、路政管理,以及本区镇管市政设施的行业管理与指导工作,2015年市政署更名为市政中心。在市路政局、区建管委的领导指导下,宝山区市政工程管理中心紧紧围绕市、区各级工作目标,高要求、细节点、重过程、强措施,从大局出发、克服困难,严抓各项工作节点目标推进,全体职工齐心协力,全力冲刺目标任务的完成。

宝山区市政工程管理中心自2000年以来,就着手负责在市政工程建设中,规范、标准实施情况的信息收集、分析、整理和反馈;区管辖范围内的市政工程项目(除市管工程项目外)实行全过程、

全方位、全覆盖的监督管理；组织市政设施的检测和普查，并提出评价报告等工作。

1. 宝山区 2014-2016 年市政道路总体状况

至 2016 年 12 月底，宝山区境内共有市政道路 291 条，总长度 288.24 公里，总面积 721.08 万平方米；市政桥梁 157 座。其中，市管市政道路 2 条，全长 9.43 公里，面积 20.71 万平方米；区管市政道路 205 条，长度 243.73 公里，面积 665.64 万平方米；区管市政桥梁 132 座、人行天桥 9 座、人行地道 2 座；镇管市政桥梁 14 座，宝山区城市道路的数量大范围广。宝山作为上海的老工业基地和重工业基地，长期以来对道路的依赖程度和损坏程度相对严重，道路养护难度大。为达到上述战略目标，适应宝山区的经济发展需要，体现宝山城市综合管理水平，宝山区市政道路的日常养护维修任务依然繁重，市政道路养护的作用也越发重要。

城市道路路面技术状况常用路面技术状况检测指标来衡量，主要的检测指标有：行驶质量指数 RQI、路面损坏状况指数 PCI 和路面结构承载能力指数 DEF。根据《上海市城市道路路面技术状况分析报告》显示：2014 年宝山区道路的 RQI (3.63) 略高于市区道路平均 RQI (3.50)，2015 年宝山区道路的 RQI (3.51) 低于市区道路平均 RQI (3.57)，2016 年宝山区道路的 RQI (3.54) 略高于市区道路平均 RQI (3.32)；而 2014 到 2016 年宝山区道路的 PCI 均小于市区道路的平均 PCI；从 DEF 指标来看，宝山区 DEF 临界及以上比例除 2015 年低于市区外，2014 与 2016 年均略高于市区；具体情况见下表。

表 1.1 宝山区、市区道路历年各指标对比统计表

指标	2014 年		2015 年		2016 年	
	宝山	市区	宝山	市区	宝山	市区
RQI	3.63	3.50	3.51	3.57	3.54	3.32
PCI	86.09	90.23	86.53	88.09	88.92	89.72

DEF 临界及以上比例	91.63%	87.16%	86.74%	89.80%	88.19%	85.03%
-------------	--------	--------	--------	--------	--------	--------

数据来源：上海市路政局提供的《上海市城市道路路面技术状况分析报告》

第一，从道路行驶质量（RQI）的角度来看，2014-2016 年度检测的宝山区道路的平均 RQI 分别为 3.63、3.51 和 3.54，RQI 等级均为良好；2016 年度，95.30%的道路行驶质量处于良好及以上水平，4.70%的道路行驶质量处于合格及以下水平；因此，2016 年度宝山区道路行驶质量整体较好，但仍存在部分市政道路 RQI 不合格的情况，具体情况见下表。

表 1.2 宝山区市政道路历年 RQI 指标统计表（单位：万 m²）

年份	优级		良好		合格		不合格		平均 RQI	RQI 等级
	面积	百分比	面积	百分比	面积	百分比	面积	百分比		
2014	147.97	69.83%	56.55	26.68%	7.29	3.44%	0.10	0.05%	3.63	良好
2015	77.18	65.51%	32.00	27.16%	6.28	5.33%	2.35	1.99%	3.51	良好
2016	92.56	61.15%	51.68	34.15%	6.03	3.98%	1.09	0.72%	3.54	良好

数据来源：上海市路政局提供的《上海市城市道路路面技术状况分析报告》

第二、从路面损坏状况指数（PCI）角度来看，2014-2016 年度检测的宝山区道路的平均 PCI 分别为 86.09、86.53 和 88.92，PCI 等级均为良好；2016 年度，98.85%的路面损坏状况处于良好及以上水平，1.15%的道路行驶质量处于合格及以下水平；因此，2016 年度宝山区路面损坏状况整体较好，但仍存在部分市政道路 PCI 不合格的情况，具体情况见下表。

表 1.3 宝山区市政道路历年 PCI 指标统计表（单位：万 m²）

年份	优级		良好		合格		不合格		平均 PCI	PCI 等级
	面积	百分比	面积	百分比	面积	百分比	面积	百分比		
2014	131.94	62.27%	46.06	21.73%	22.27	10.51%	11.63	5.49%	86.09	良好
2015	71.55	60.73%	42.57	36.13%	3.69	3.13%	0.00	0.00%	86.53	良好
2016	88.20	58.27%	61.42	40.58%	0.38	0.25%	1.36	0.90%	88.92	良好

数据来源：上海市路政局提供的《上海市城市道路路面技术状况分析报告》

第三、从路面结构承载能力（DEF）的角度来看，2014-2016 年度检测的宝山区道路的结构承载能力 DEF 整体状况较好，宝山区道路

各年的 DEF 临界及以上比例分别为 91.63%、86.74%和 88.19%；2016 年度道路结构承载能力处于足够或临界水平的比例与 2015 年相比略有提升，另有 14.97%的道路结构承载能力不足。因此，2016 年度宝山区道路结构承载能力整体较好，但仍存在部分市政道路结构承载能力不足的情况，具体情况见下表。

表 1.4 宝山区市政道路历年 DEF 指标统计表（单位：万 m²）

年份	足够		临界		不足		临界及以上比例
	面积	百分比	面积	百分比	面积	百分比	
2014	124.89	72.12%	33.77	19.50%	14.50	8.37%	91.63%
2015	81.04	76.54%	10.80	10.20%	14.04	13.26%	86.74%
2016	88.20	58.27%	61.42	40.58%	0.38	0.25%	88.19%

数据来源：上海市路政局提供的《上海市城市道路路面技术状况分析报告》

2. 宝山区 2014-2016 年市政桥梁总体状况

桥梁技术状况的评定指标是桥梁状况指数 BCI，表征桥梁结构的完好程度。2016 年宝山区共普查市政桥梁 157 座（包含人行天桥 9 座及人行地道 2 个），其中 A 类桥 18 座、B 类桥 114 座、C 类桥 21 座、D 类桥 2 座，无 E 类桥。根据《上海市城市桥梁技术状况分析报告》显示，2014-2015 年度宝山区城市桥梁技术状况 BCI 平均分较高，达到 92 分和 95 分，总体保持 A 级（完好）水平。但 2016 年度宝山区平均 BCI 得分为 84 分，得分出现大幅下降，评级为 B 级（良好）水平。

2016 年度中 A 级桥数量为 28 座（占 19.30%），相比 2015 年 A 级桥 132 座（占 94.30%），降低 75.00%，变动幅度较大；2016 年 B 级桥 94 座（占 64.80%），2015 年 4 座（占 2.90%），增加 61.90%，变动幅度较大；2016 年 C 级桥 22 座（占 15.20%），2015 年 3 座（占 2.10%），增加 13.10%；同时，延续上年度的形势，2016 年宝山区 D 级桥数量不变，且仍无 E 级桥（危桥）。因此，较往年相比，2016 年度宝山区

桥梁结构的完好程度出现下滑，具体情况见下表。

表 1.5 宝山区市政桥梁历年 BCI 指标统计表（单位：座）

年份	A		B		C		D		E		平均 BCI
	数量	百分比	数量	百分比	数量	百分比	数量	百分比	数量	百分比	
2014	95	68.80%	4	2.90%	6	4.30%	2	1.40%	0	0.00%	92
2015	132	94.30%	4	2.90%	3	2.10%	1	0.70%	0	0.00%	95
2016	28	19.30%	94	64.80%	22	15.20%	1	0.70%	0	0.00%	84

数据来源：上海市路政局提供的《上海市城市桥梁技术状况分析报告》

综上所述，2016 年宝山区道路的 PCI、RQI 和 DEF 等评价指标整体较好，但仍存在少数道路不合格的情况；宝山区桥梁的 BCI 指标出现下滑，桥梁需要及时保养维护。为了提高宝山区市政道路、桥梁的质量水平，确保路面、桥梁经常处于良好的技术状态，延长路面的使用寿命，改善市政道路的技术状况，保障行车安全、舒适、畅通的要求，宝山区市政工程管理中心 2017 年进一步加强管理，加大力度实施市政道路、桥梁的养护工作。

（二）项目情况说明

1. 市政道路桥梁养护项目情况

宝山区道路桥梁养护项目包括区管城市道路、桥梁（包括人行地道）、护栏市政设施以及附属设施的日常养护三部分内容。具体来说，养护道路总面积 5764180.4 m²；护栏总长度 157652.6m；养护城市桥梁共 143 座，总面积 303130.04 m²；人行天桥共 9 座，总面积 6072 m²；人行地道共 2 座，总面积 1444 m²；其它附属设施量包括：太阳能路灯、休闲椅、水泥立柱、大理石柱、分界牌、限高牌和公益性指示牌等内容。详情如下表所示：

表 1.6 宝山区 2017 年市政道路养护项目内容

序号	项目名称	具体数量	养护工作
1	道路	道路面积 5764180.4 m ² 。其中：车行道	路面铣刨加罩，修补坑塘，人

序号	项目名称	具体数量	养护工作
		面积 4241144.5 m ² ；人行道面积 1523035.9 m ² ；	行道彩板翻排,道路巡视等
2	人行地道	人行地道 2 座, 面积 1444 m ² ; 电房面积 50 m ²	照明设施和排水泵维修费、电费,踏步修理,检查附属设施
3	桥梁	城市桥梁共 143 座,面积 303130.04 m ² ,其中:1、桥梁 127 座,面积 296377.04 m ² ; 2、人行桥 7 座,面积 681 m ² ; 3、人行天桥 9 座,面积 6072 m ² .	桥面、桥接坡铣刨加罩,修补坑塘,扶手油漆,天桥踏步修理,定期检查桥上下结构等
4	护栏	护栏长度 157652.6m	护栏清洗;修复;扶正等
5	其它附属设施量	太阳能路灯 279 盏; 休闲椅 10 只; 水泥立柱 3384 只,大理石柱 3712 只,计 7096 只; 分界牌 118 块,限高牌 57 块,吨位牌 143 块、公益性指示牌 160 块共计 478 块。	太阳能蓄电池、太阳能板、灯泡调换; 休闲椅清洗,损坏调换; 水泥立柱、大理石柱损坏调换; 标牌清洗,损坏调换。

2. 总体养护要求

因为路面在日常使用过程中,直接经受行车和各种自然因素的作用,较易遭受破坏,各类病害也较多。路面上容易出现龟裂、块状裂缝、纵向裂缝、横向裂缝、坑槽等病害,在日常养护项目中做到保持路面平整、路拱适应、线条顺直、路容整洁、排水良好,发现路面初期病害及早处治。

桥梁是确保道路畅通的咽喉,为了保证桥梁经常处于完好的技术状态,延长其使用年限,满足承载能力和通行能力要求,必须对桥梁进行养护、维修及加固。桥梁养护的工作内容主要包括:检查后系统地掌握桥梁技术状况,较早地发现缺陷,提出养护措施,保证行车安全,并建立和健全完整的桥梁技术档案等等。

附属设施是道路的组成部分。它关系着行车、行人的安全和交通的畅通,道路养护项目中要求及时修复或更换附属设施的损坏部分,以满足道路的各种功能要求。其养护要点是经常进行道路巡视,检查标志是否缺损,安全设施是否损坏,标线是否完整等。

表 1.7 宝山区市政道路养护要求表

养护类别	养护内容	日常问题	养护要求
道路养护	沥青路面	龟裂,块状裂缝、纵向裂缝、横向裂缝、坑槽、松散、沉陷、车辙、波浪拥包、泛油等	保持路面平整,路拱适应,线条顺直,路容整洁,排水良好;发现路面初期病害必须及早处治;严禁各类履带车在未采取保护路面措施时在路面上直接行驶。
	水泥路面	结构设计不合理、现场施工不规范、材料选择不标准和养护管理不及时	主要是清扫路面上的砂、石和其他堆积物;整修路肩,整理路容;开通边沟,排除积水;面板接缝填料的修补,防止和减少混凝土面板的损坏。
桥梁养护	桥梁桥面 桥身、桥面交通等	台风、暴雨、洪水危害	系统地掌握桥梁技术状况,较早地发现缺陷,损坏等异常情况,提出养护措施,保证行车安全,延长使用寿命。掌握交通状况,取缔桥梁不正当使用及非法占用,严格管理超载车,特种车过桥,必须通过时应采取防护,加固措施,以免桥梁损坏。
辅助设施养护	辅助设施 维修保养和管理	检查标志是否缺损,安全设施是否损坏,标线是否完整等	必须对其加强经常性的维修保养和管理,及时修复或更换损坏部分,以满足道路的各种功能要求。其养护要点是经常进行道路巡视,检查标志是否缺损,安全设施是否损坏,标线是否完整等

3. 养护项目实施情况

(1) 养护类型、范围与养护单位

本次绩效评价涉及项目为宝山区市政道路桥梁养护项目,该项目分为日常养护、应急养护两种类型。宝山区市政工程管理中心将市政道路桥梁日常养护按照养护范围分成 13 个标段,将应急养护根据养护的内容和性质分成 10 个项目,通过采购选择养护服务单位。日常养护由上海宝山市政养护维修有限公司等五家单位入围,应急养护由上海吴淞市政建设有限公司等六家单位入围。具体入围的养护单位和养护范围见表 1.5 所示。

表 1.8 宝山区市政道路桥梁养护类型与养护单位

养护类型	养护公司名称	养护范围
日常养护	上海宝山市政养护维修有限公司	1-5 标段、7 标段、部分 8 标段

养护类型	养护公司名称	养护范围
	上海宝泰城建维修有限公司	6 标段
	上海吴淞市政建设有限公司	部分 8 标段、9 标段、部分 10 标段、部分 13 标段
	上海泰和市政建设维修有限公司	部分 10 标段和部分 13 标段
	上海长桥路桥养护维修有限公司	11-12 标段
应急养护	上海陆荣广告装潢有限公司	桥梁、护栏的应急养护，开展的维修工程共 10 个项目（具体见合同）
	上海宝泰城建维修有限公司	
	上海申继交通科技有限公司	
	上海宝山市政养护维修有限公司	
	上海沪嘉交通安全设施工程有限公司	
	上海吴淞市政建设有限公司	

(2) 日常养护

日常养护 13 个标段，采用公开招标、邀标和指定等方式选择养护单位。经过访谈了解到，本项目中招标金额大于 50 万元的工程，采用公开招标的方式进行采购；金额在 10 万到 50 万元之间的项目，采用邀请招标的方式采购；金额小于 10 万元的项目，采用指定方式采购；每个项目具体的采购形式见表 1.9 所示。每个标段有 1-2 家养护单位入围，并根据项目的不同签订了相应的合同，共签订了 51 份合同。合同明确了养护频次和养护单位的巡查要求及考核办法等养护作业要求；明确了对道路、桥梁及栏杆等设施日常养护的计划内容。

A. 合同养护作业要求

每份合同都明确了具体的养护作业要求，由于每个项目的养护作业内容都会涉及道路、桥梁和附属设施，因此合同的养护作业要求都相同。具体如下：

①养护清洗频次：候车厅清洗频次 1 次/日；桥栏杆、道路护栏清洗频次 1 周 1 次。

②养护监管巡查频次及标准：道路养护巡查频次为各养护公司每日全覆盖一次；养护设施结构完好，安全受控，确保及时发现、及时

处置、及时反馈等“三个及时”的动态检查、处置环节的管理。具有完善的巡查责任机制，确保任务有归属、过程有监督、日志有记录、问题有反馈。

③养护作业考核：每月署领导带队考核，中标单位总经理及养护人员参加；署设施科一周一次及时抽查；中标单位保证按标段每天全覆盖巡查且要有书面材料；养护作业考核有问题扣除相应的养护经费。

本次绩效评价的时间范围为2017年。由于2017年恰好为两个养护周期（2014年8月1日至2017年7月31日）和（2017年8月1日至2020年7月31日）的衔接年份。因此，评价方所涉及的绩效评价内容既包括2017年1-7月份的养护合同，又包括2017年8-12月份的养护合同。

B. 合同养护内容

每份合同都明确了项目的具体养护内容，包括道路面积、桥梁面积、附属设施面积、长度和道路巡视范围等，具体见表1.6所示。

表 1.9 2017 年各标段日常养护内容与采购方式一览表

养护单位	标段	工程名称	计划养护内容	合同编号	采购方式	合同金额
上海宝山市政养护维修有限公司	1	2017年1标道路养护（1-7月）	一、道路面积总计642338.8平方米；水泥砼支路3212平方米，沥青砼主干道121223平方米，沥青砼支路1107903.8平方米。 二、附属设施：水泥落地3218平方米，水泥石板20615平方米，彩色石板225717平方米，广场砖5206平方米，花岗岩2719平方米，水泥砼斜坡10494平方米，路名牌282块，侧石95490米，平石107971米，护栏26691米，水泥立柱504只，大理石圆柱284只，太阳能路灯72盏，休闲椅10只，公益性指示牌13块，分界牌7块，吨位牌26块。 三、桥梁：钢筋混凝土桥19680平方米，钢结构人行立交桥1571平方米。 四、道路巡视15590.87千米*次，护栏清洗138793.20千米*次。	1号	公开招标	328.74
	1	2017年1标道路养护（8-12月）	一、道路面积总计720096.4平方米；水泥砼支路13384.8平方米，沥青砼主干道119653平方米，沥青砼支路587058.6平方米。 二、附属设施：水泥落地3567平方米，水泥石板20615平方米，彩色石板235949平方米，花岗岩2719平方米，水泥砼斜坡10597平方米，路名牌264块，侧石96574米，平石109042米，护栏17740米，水泥立柱54只，红白杆393只，大理石圆柱995只，太阳能路灯139盏，休闲椅7只，公益性指示	20号	公开招标	155.23

养护单位	标段	工程名称	计划养护内容	合同编号	采购方式	合同金额
			牌 16 根、201 块，分界牌 8 块，吨位牌 23 块。 三、桥梁：钢筋混凝土桥 13127 平方米。 四、道路巡视 32435.141 千米*次，护栏清洗 58094.4 十米*次。			
	1	2017 年 1 标道路桥梁新增部分养护 1-7 月)		15 号	公开招标	40.13
	1	2017 年市政设施移交设备量养护 1 标 (盘古路等)	1. 城市道路、桥梁 (含人行天桥、人行地道)、及人行道的 小修; 2. 人行隔离护栏、非机隔离护栏、中央隔离栏等护栏保 洁, 每二周全覆盖保洁一次。 3. 路名牌、桥名牌等附属设施养护。 4. 按市政管理中心要求完成各项统计报表。 5. 对市政道路、桥梁、附属设施、桥孔、等每天全覆 盖一次。 6. 对我中心使用桥孔每周全覆盖巡查一次。 7. 每年度需投入全年养护经费的 5% 购买养护机械以 提高养护科技化程度。	56 号	指定	9.06
	1	2017 年市政设施移交设备量养护 1 标 (东林路等)	1. 城市道路、桥梁 (含人行天桥、人行地道)、及人行道的 小修; 2. 人行隔离护栏、非机隔离护栏、中央隔离栏等护栏保 洁, 每二周全覆盖保洁一次。 3. 路名牌、桥名牌等附属设施养护。 4. 按市政管理中心要求完成各项统计报表。 5. 对市政道路、桥梁、附属设施、桥孔、等每天全覆 盖一次。 6. 对我中心使用桥孔每周全覆盖巡查一次。 7. 每年度需投入全年养护经费的 5% 购买养护机械以 提高养护科技化程度。	57 号	邀请 招标	11.37
上海宝山市政养护维修有限公司	2	2017 年 2 标道路养护 (1-7 月)	一、道路面积总计 373295 平方米; 水泥砼支路 23253 平方米, 沥青砼主干道 74592 平方米, 沥青砼支路 275450 平方米。 二、附属设施: 水泥落地 8173 平方米, 水泥石板 11119 平方米, 彩色石板 107672 平方米, 块石类 1145 平方米, 广场砖 12285 平方米, 水泥砼斜坡 1984 平方米, 路名牌 174 块, 侧石 95299 米, 平石 68892 米, 护栏 20016 米, 水泥立柱 174 只, 反光标志 325 只, 大理石圆柱 950 只, 防眩屏 1500 米, 太阳能路灯 46 盏, 水泥中央隔离墩 1500 米, 公益性指示牌 9 根, 分界牌 8 块, 限高牌 8 块, 吨位牌 4 块。 三、桥梁: 钢筋混凝土桥 32197 平方米, 钢结构人行立交桥 2788.9 平方米。 四、道路巡视 10784 千米*次。	2 号	公开招标	236.63
	2	2017 年 2 标道路养护 (8-12 月)	一、道路面积总计 417466.5 平方米; 水泥砼支路 25379 平方米, 沥青砼主干道 76938 平方米, 沥青砼支路 215149.5 平方米。 二、附属设施: 水泥落地 8492 平方米, 水泥石板 9079 平方米, 彩色石板 122408.7 平方米, 块石类 1145 平方米, 水泥砼斜坡 1984 平方米, 路名牌 167 块, 侧石 94840 米, 平石 69595 米, 护栏 19404.5 米, 水泥立柱 27 只, 红白杆 191 只, 大理石圆柱 750 只, 防眩屏 2105 米, 太阳能路灯 102 盏, 公益性指示牌 6 根、72 块, 分界牌 8 块, 吨位牌 6 块, 龙门架 4 个。 三、桥梁: 钢筋混凝土桥 34985.9 平方米。 四、道路巡视 21299.137 千米*次, 护栏清洗 71226 十米*次。	21 号	公开招标	194.59
	2	2017 年市政设施移交设备量养护 2 标 (水产路等)	1. 城市道路、桥梁 (含人行天桥、人行地道)、及人行道的 小修; 2. 人行隔离护栏、非机隔离护栏、中央隔离栏等护栏保 洁, 每二周全覆盖保洁一次。	58 号	指定	2.83
上海宝山市政养护	3	2017 年 3 标道路养护 (1-7	一、道路面积总计 419872 平方米; 水泥砼主干道 80797 平方米, 水泥砼支路 27522 平方米, 沥青砼主干道 244321 平方米,	3 号	公开招标	166.33

养护单位	标段	工程名称	计划养护内容	合同编号	采购方式	合同金额
维修有限公司		月)	<p>沥青砼支路 67232 平方米。</p> <p>二、附属设施：水泥落地 3752 平方米，水泥石板 5631 平方米，彩色石板 82511 平方米，水泥砼斜坡 2166 平方米，路名牌 90 块，侧石 74470 米，平石 69135 米，护栏 8999 米，水泥立柱 531 只，大理石圆柱 211 只，太阳能路灯 47 盏，公益性指示牌 1 根，分界牌 23 块，限高牌 4 块，吨位牌 8 块。</p> <p>三、桥梁：钢筋混凝土桥 15175.2 平方米，钢结构人行立交桥 550 平方米。</p> <p>四、道路巡视 6969.858 千米*次。</p>			
	3	2017 年 3 标道路养护（8-12 月）	<p>一、道路面积总计 417016.6 平方米；水泥砼主干道 62623 平方米，水泥砼支路 31415 平方米，沥青砼主干道 235043 平方米，沥青砼支路 87935.6 平方米。</p> <p>二、附属设施：水泥落地 6252 平方米，水泥石板 5631 平方米，彩色石板 101473.3 平方米，水泥砼斜坡,2166 平方米，路名牌 107 块，侧石 71839 米，平石 69843 米，护栏 15108.5 米，水泥立柱 40 只，大理石圆柱 132 只，太阳能路灯 60 盏，水泥中央隔离墩 40 米，休闲椅 8 只，公益性指示牌 2 根、16 块，分界牌 24 块，吨位牌 14 块。</p> <p>三、桥梁：钢筋混凝土桥 16392.2 平方米。</p> <p>四、道路巡视 11783.63 千米*次，护栏清洗 27864 十米*次。</p>	22 号	公开招标	153.29
	3	2017 年市政设施移交设备量养护 3 标（长江路等）	<p>1. 城市道路、桥梁（含人行天桥、人行地道）、及人行道的小修；</p> <p>2. 人行隔离护栏、非机动车隔离护栏、中央隔离栏等护栏保洁，每二周全覆盖保洁一次。</p>	59 号	指定	2.57
	3	2017 年市政设施移交设备量养护 3 标（淞发路等）	<p>1. 城市道路、桥梁（含人行天桥、人行地道）、及人行道的小修；</p> <p>2. 人行隔离护栏、非机动车隔离护栏、中央隔离栏等护栏保洁，每二周全覆盖保洁一次。</p>	60 号	指定	1.79
	3	2017 年市政设施移交设备量养护 3 标（长逸路）	<p>1. 城市道路、桥梁（含人行天桥、人行地道）、及人行道的小修；</p> <p>2. 人行隔离护栏、非机动车隔离护栏、中央隔离栏等护栏保洁，每二周全覆盖保洁一次。</p>	83 号	指定	6.28
上海宝山市政养护维修有限公司	4	2017 年 4 标道路养护（1-7 月）	<p>一、道路面积总计 318601 平方米；水泥砼主干道 70420 平方米，水泥砼次干道 53348 平方米，沥青砼主干道 91657 平方米，沥青砼次干道 57976 平方米，沥青砼支路 45200 平方米。</p> <p>二、附属设施：水泥落地 15756.8 平方米，水泥石板 10434 平方米，彩色石板 90297 平方米，水泥砼斜坡 6024 平方米，路名牌 124 块，侧石 45013 米，平石 35921 米，护栏 10660 米，水泥立柱 10 只，反光标志 98 只，大理石圆柱 87 只，水泥中央隔离墩 40 米，公益性指示牌 7 根，分界牌 17 块，吨位牌 14 块。</p> <p>三、桥梁：钢筋混凝土桥 2051.6 平方米，钢结构人行立交桥 1229 平方米。</p> <p>四、道路巡视 6757.683 千米*次。</p>	4 号	公开招标	124.70
	4	2017 年 4 标道路养护（8-12 月）	<p>一、道路面积总计 351580.8 平方米；水泥砼主干道 70420 平方米，水泥砼次干道 54591.5 平方米，沥青砼主干道 94440 平方米，沥青砼次干道 73314.3 平方米，沥青砼支路 58815 平方米。</p> <p>二、附属设施：水泥落地 15756.8 平方米，水泥石板 10434 平方米，彩色石板 97077.4 平方米，水泥砼斜坡 6024 平方米，路名牌 109 块，侧石 47052 米，平石 37907 米，护栏 17637 米，水泥立柱 187 只，红白杆 125 只，大理石圆柱 453 只，水泥中央隔离墩 469 米，休闲椅 9 只，公益性指示牌 5 根、29 块，分界牌 16 块，吨位牌 8 块。</p> <p>三、桥梁：钢筋混凝土桥 3502.7 平方米。</p> <p>四、道路巡视 14550.81 千米*次，护栏清洗 41832 十米*次。</p>	23 号	公开招标	118.12
	4	2017 年 4 标道		16 号	邀请	14.30

养护单位	标段	工程名称	计划养护内容	合同编号	采购方式	合同金额
		路桥梁新增部分养护（1-7月）			招标	
	4	2017年市政设施移交设备量养护4标（殷高路等）	1.城市道路、桥梁（含人行天桥、人行地道）、及人行道的的小修； 2.人行隔离护栏、非机动车隔离护栏、中央隔离栏等护栏保洁，每二周全覆盖保洁一次。	61号	指定	1.71
	4	2017年市政设施移交设备量养护4标（高境路等）	1.城市道路、桥梁（含人行天桥、人行地道）、及人行道的的小修； 2.人行隔离护栏、非机动车隔离护栏、中央隔离栏等护栏保洁，每二周全覆盖保洁一次。	62号	指定	3.38
	4	2017年市政设施移交设备量养护4标（江杨南路等）	1.城市道路、桥梁（含人行天桥、人行地道）、及人行道的的小修； 2.人行隔离护栏、非机动车隔离护栏、中央隔离栏等护栏保洁，每二周全覆盖保洁一次。	63号	邀请招标	17.57
	4	2017年市政设施移交设备量养护4标（高境路）	1.城市道路、桥梁（含人行天桥、人行地道）、及人行道的的小修； 2.人行隔离护栏、非机动车隔离护栏、中央隔离栏等护栏保洁，每二周全覆盖保洁一次。	84号	指定	0.89
上海宝山市政养护维修有限公司	5	2017年5标道路养护（1-7月）	一、道路面积总计363689平方米；水泥砼主干道55675平方米，水泥砼支路29213平方米，沥青砼主干道109513平方米，沥青砼次干道34533平方米，沥青砼支路134755平方米。 二、附属设施：水泥落地22906平方米，水泥石板3280平方米，彩色石板134685平方米，沥青类356平方米，水泥砼斜坡9882平方米，路名牌138块，侧石60224米，平石51494米，护栏10744米，水泥立柱217只，反光标志29只，大理石圆柱299只，太阳能路灯7盏，水泥中央隔离墩108米，公益性指示牌11根，分界牌8块，吨位牌16块。 三、桥梁：钢筋混凝土桥6570.2平方米。 四、道路巡视7933.202千米*次，护栏清洗55868.8十米*次。	5号	公开招标	150.95
	5	2017年5标道路养护（8-12月）	一、道路面积总计459849.3平方米；水泥砼主干道60273平方米，水泥砼次干道4300平方米，水泥砼支路52448.6平方米，沥青砼主干道124890.2平方米，沥青砼次干道48190平方米，沥青砼支路169747.5平方米。 二、附属设施：水泥落地23746.7平方米，水泥石板3280平方米，彩色石板153162.2平方米，沥青类356平方米，水泥砼斜坡11264平方米，路名牌147块，侧石68551米，平石63029米，护栏9028米，水泥立柱299只，红白杆8只，大理石圆柱532只，太阳能路灯7盏，公益性指示牌9根、99块，分界牌9块，吨位牌17块。 三、桥梁：钢筋混凝土桥9205.4平方米。 四、道路巡视22719.79千米*次，护栏清洗29256十米*次。	24号	公开招标	155.46
	5	2017年5标道路桥梁新增部分养护（1-7月）		17号	邀请招标	13.60
	5	2017年市政设施移交设备量养护5标（场北路等）	1.城市道路、桥梁（含人行天桥、人行地道）、及人行道的的小修； 2.人行隔离护栏、非机动车隔离护栏、中央隔离栏等护栏保洁，每二周全覆盖保洁一次。	64号	指定	4.15
	5	2017年市政设施移交设备量养护5标（长江西路等）	1.城市道路、桥梁（含人行天桥、人行地道）、及人行道的的小修； 2.人行隔离护栏、非机动车隔离护栏、中央隔离栏等护栏保洁，每二周全覆盖保洁一次。	65号	指定	4.97
	5	2017年市政设施移交设备量	1.城市道路、桥梁（含人行天桥、人行地道）、及人行道的的小修；	85号	指定	8.23

养护单位	标段	工程名称	计划养护内容	合同编号	采购方式	合同金额
		养护5标(场北路等)	2. 人行隔离护栏、非机动车隔离护栏、中央隔离栏等护栏保洁, 每二周全覆盖保洁一次。			
	5	2017年市政设施移交设备量养护5标(呼兰西路)	1. 城市道路、桥梁(含人行天桥、人行地道)、及人行道的小修; 2. 人行隔离护栏、非机动车隔离护栏、中央隔离栏等护栏保洁, 每二周全覆盖保洁一次。	86号	指定	5.86
上海宝泰城建维修有限公司	6	2017年6标道路养护(1-7月)	一、道路面积总计257750.2平方米;水泥砼支路20780平方米, 沥青砼主干道49974平方米, 沥青砼次干道84039.2平方米, 沥青砼支路102957平方米。 二、附属设施: 彩色石板127336平方米, 水泥砼斜坡4623平方米, 路名牌121块, 侧石35700米, 平石33392米, 护栏5361米, 水泥立柱20只, 隔音屏515米, 水泥中央隔离墩916米, 公益性指示牌4根, 分界牌23块, 吨位牌4块。 三、桥梁: 钢筋混凝土桥1944.6平方米。 四、道路巡视5718.09千米*次。	6号	公开招标	101.02
	6	2017年6标道路养护(8-12月)	一、道路面积总计272499.6平方米;水泥砼支路23087平方米, 沥青砼主干道53820平方米, 沥青砼次干道87570.4平方米, 沥青砼支路108022.2平方米。 二、附属设施: 水泥落地63平方米, 彩色石板127940.2平方米, 水泥砼斜坡4623平方米, 路名牌106块, 侧石33321米, 平石31013米, 护栏4659米, 水泥立柱176只, 红白杆10只, 大理石圆柱614只, 太阳能路灯4盏, 休闲椅51只, 公益性指示牌6根、35块, 分界牌11块, 吨位牌8块。 三、桥梁: 钢筋混凝土桥1021.2平方米。 四、道路巡视13831.894千米*次, 护栏清洗16074.4十米*次。	25号	公开招标	81.92
	6	2017年市政设施移交设备量养护6标(共康路等)	1. 城市道路、桥梁(含人行天桥、人行地道)、及人行道的小修; 2. 人行隔离护栏、非机动车隔离护栏、中央隔离栏等护栏保洁, 每二周全覆盖保洁一次。	66号	指定	2.21
上海宝山市政养护维修有限公司	7	2017年7标道路养护(1-7月)	一、道路面积总计400805平方米;水泥砼支路17069平方米, 沥青砼支路383736平方米。 二、附属设施: 水泥落地10190平方米, 水泥石板6295平方米, 彩色石板86337平方米, 水泥砼斜坡2431平方米, 路名牌51块, 侧石93712米, 平石91017米, 护栏4181米, 水泥立柱192只, 大理石圆柱77只, 分界牌16块, 限高牌14块, 吨位牌26块。 三、桥梁: 钢筋混凝土桥33925平方米。 四、道路巡视7172.871千米*次。	7号	公开招标	188.77
	7	2017年7标道路养护(8-12月)	一、道路面积总计396980平方米;水泥砼支路19543平方米, 沥青砼支路377437平方米。 二、附属设施: 水泥落地10190平方米, 水泥石板6295平方米, 彩色石板86181.4平方米, 水泥砼斜坡2131平方米, 路名牌50块, 侧石93712米, 平石91017米, 护栏4597.5米, 水泥立柱433只, 大理石圆柱41只, 水泥中央隔离墩262米, 分界牌13块, 吨位牌18块, 限高牌1块。 三、桥梁: 钢筋混凝土桥33404平方米。 四、道路巡视18520.1856千米*次, 护栏清洗10426.8十米*次。	26号	公开招标	140.87
	7	2017年市政设施移交设备量养护7标(松兰路等)	1. 城市道路、桥梁(含人行天桥、人行地道)、及人行道的小修; 2. 人行隔离护栏、非机动车隔离护栏、中央隔离栏等护栏保洁, 每二周全覆盖保洁一次。	67号	指定	3.44
	7	2017年市政设施移交设备量养护7标(铁峰路湄浦河)	1. 城市道路、桥梁(含人行天桥、人行地道)、及人行道的小修; 2. 人行隔离护栏、非机动车隔离护栏、中央隔离栏等护栏保洁, 每二周全覆盖保洁一次。	87号	指定	6.34

养护单位	标段	工程名称	计划养护内容	合同编号	采购方式	合同金额
		桥)				
上海宝山市政养护有限公司	8	2017年8标道路养护(1-7月)	一、道路面积总计301499.2平方米;水泥砼支路21130平方米,沥青砼支路280336.2平方米。 二、附属设施:彩色石板93997平方米,水泥砼斜坡1601平方米,路名牌63块,侧石87845米,平石102811米,护栏4086米,水泥立柱591只,反光标志16只,大理石圆柱298只,公益性指示牌3根,分界牌35块,限高牌27块,吨位牌39块。 三、桥梁:钢筋混凝土桥22939平方米。 四、道路巡视6478.896千米*次。	8号	公开招标	145.75
上海吴淞市政建设有限公司	8	2017年8标道路养护(8-12月)	一、道路面积总计371177.7平方米;水泥砼支路69274.5平方米,沥青砼支路301903.2平方米。 二、附属设施:彩色石板128652.8平方米,水泥砼斜坡1601平方米,路名牌86块,侧石72322米,平石72313米,护栏4407米,水泥立柱32只,大理石圆柱177只,水泥中央隔离墩982.5米,公益性指示牌5根、29块,分界牌19块,吨位牌28块,限高牌8块。 三、桥梁:钢筋混凝土桥23443平方米。 四、道路巡视24030.6084千米*次,护栏清洗5094十米*次。	27号	公开招标	145.91
	8	2017年市政设施移交设备量养护8标(水产路松兰路口等)	1.城市道路、桥梁(含人行天桥、人行地道)、及人行道的小修; 2.人行隔离护栏、非机动车隔离护栏、中央隔离栏等护栏保洁,每二周全覆盖保洁一次。	68号	指定	2.84
上海吴淞市政建设有限公司	9	2017年9标道路养护(1-7月)	一、道路面积总计309261.2平方米;水泥砼支路21076平方米,沥青砼支路288182.2平方米。 二、附属设施:水泥落地8831平方米,水泥石板12957平方米,彩色石板70346平方米,水泥砼斜坡3156平方米,路名牌61块,侧石52269米,平石43827米,护栏562米,水泥立柱94只,大理石圆柱219只,公益性指示牌3根,分界牌15块,限高牌6块,吨位牌22块。 三、桥梁:钢筋混凝土桥25989.4平方米。 四、道路巡视6745.784千米*次,护栏清洗2922.4十米*次。	9号	公开招标	147.75
	9	2017年9标道路养护(8-12月)	一、道路面积总计311897.3平方米;水泥砼支路10984.3平方米,沥青砼支路300913平方米。 二、附属设施:水泥落地8831平方米,水泥石板11081平方米,彩色石板81742.1平方米,水泥砼斜坡3156平方米,路名牌37块,侧石49046米,平石41714米,护栏4025.5米,水泥立柱107只,大理石圆柱496只,公益性指示牌6根、40块,分界牌5块,吨位牌16块,限高牌2块。 三、桥梁:钢筋混凝土桥26750.3平方米。 四、道路巡视12082.595千米*次,护栏清洗10330.8十米*次。	28号	公开招标	126.08
	9	2017年市政设施移交设备量养护9标(铁峰路等)	1.城市道路、桥梁(含人行天桥、人行地道)、及人行道的小修; 2.人行隔离护栏、非机动车隔离护栏、中央隔离栏等护栏保洁,每二周全覆盖保洁一次。	69号	指定	3.29
	9	2017年市政设施移交设备量养护9标(白沙园路一号河桥)	1.城市道路、桥梁(含人行天桥、人行地道)、及人行道的小修; 2.人行隔离护栏、非机动车隔离护栏、中央隔离栏等护栏保洁,每二周全覆盖保洁一次。	88号	指定	6.49
上海吴淞市政建设有限公司	10	2017年10标道路养护(1-7月)	一、道路面积总计142719.5平方米;沥青砼支路142719.5平方米。 二、附属设施:水泥落地472平方米,水泥石板4404平方米,彩色石板77700平方米,泥土2124平方米,水泥砼斜坡2004平方米,路名牌53块,侧石31035米,平石21220米,护栏	10号	公开招标	74.14

养护单位	标段	工程名称	计划养护内容	合同编号	采购方式	合同金额
			2500米,水泥立柱260只,大理石圆柱144只,公益性指示牌4根,分界牌16块,吨位牌18块。 三、桥梁:钢筋混凝土桥8574.5平方米。 四、道路巡视3847.502千米*次,护栏清洗13000十米*次。			
上海泰和市政建设维修有限公司	10	2017年10标道路养护(8-12月)	一、道路面积总计153885.5平方米;沥青砼支路153885.5平方米。 二、附属设施:水泥落地6236平方米,水泥石板4404平方米,彩色石板71934平方米,泥土2124平方米,水泥砼斜坡2004平方米,路名牌53块,侧石31035米,平石21220米,护栏4037.5米,水泥立柱199只,大理石圆柱218只,公益性指示牌4根、28块,分界牌16块,吨位牌18块。 三、桥梁:钢筋混凝土桥8467.4平方米。 四、道路巡视6961千米*次,护栏清洗8952十米*次。	29号	公开招标	65.76
	10	2017年市政设施移交设备量养护10标(四元路庆安路口等)	1.城市道路、桥梁(含人行天桥、人行地道)、及人行道的小修; 2.人行隔离护栏、非机动车隔离护栏、中央隔离栏等护栏保洁,每二周全覆盖保洁一次。	70号	指定	3.74
上海长路桥养护维修有限公司	11	2017年11标道路养护(1-7月)	一、道路面积总计335503平方米;水泥砼主干道31564平方米,水泥砼支路11338平方米,沥青砼主干道229956平方米,沥青砼次干道4537平方米,沥青砼支路58108平方米。 二、附属设施:彩色石板87567.5平方米,水泥砼斜坡6736平方米,路名牌89块,侧石64124米,平石59120米,护栏13450米,水泥立柱588只,反光标志64只,大理石圆柱91只,防眩屏920米,水泥中央隔离墩2239米,公益性指示牌6根,人行通道2座。 三、桥梁:钢筋混凝土桥80725.1平方米。 四、道路巡视6296.36千米*次,护栏清洗69940十米*次。	11号	公开招标	303.01
	11	2017年11标道路养护(8-12月)	一、道路面积总计425772.8平方米;水泥砼主干道34531平方米,水泥砼支路32090平方米,沥青砼主干道317384.8平方米,沥青砼次干道4547平方米,沥青砼支路37220平方米。 二、附属设施:彩色石板108648平方米,水泥砼斜坡6090平方米,路名牌128块,侧石61530米,平石56526米,护栏11804.2米,水泥立柱122只,红白杆521只,大理石圆柱272只,隔音屏350米,防眩屏5119.5米,水泥中央隔离墩980米,公益性指示牌3根、30块,分界牌32块,吨位牌20块,限高牌16块。 三、桥梁:钢筋混凝土桥116359平方米。 四、道路巡视17316.33千米*次,护栏清洗63465.168十米*次。	30号	公开招标	265.08
	11	2017年11标道路桥梁新增部分养护(1-7月)	1.康宁路新增设备桥梁、及人行道的小修 2.康宁路大桥栏杆保洁每周一次 3.路名牌、桥名牌等附属设施养护	18号	公开招标	104.36
上海长路桥养护维修有限公司	12	2017年12标道路养护(1-7月)	一、道路面积总计194930平方米;水泥砼主干道18353平方米,水泥砼次干道61590平方米,水泥砼支路110502平方米,沥青砼主干道4485平方米。 二、附属设施:水泥落地1649平方米,水泥石板1680平方米,彩色石板93510平方米,水泥砼斜坡3157平方米,路名牌91块,侧石26572米,护栏3976米,大理石圆柱275只,公益性指示牌6根。 三、桥梁:钢筋混凝土桥1134平方米。 四、道路巡视5084.925千米*次,护栏清洗20675.2十米*次。	12号	公开招标	82.50
	12	2017年12标道路养护(8-12月)	一、道路面积总计207009.8平方米;水泥砼主干道18353平方米,水泥砼次干道61590平方米,水泥砼支路111484	31号	公开招标	59.77

养护单位	标段	工程名称	计划养护内容	合同编号	采购方式	合同金额
		月)	平方米, 沥青砼主干道 4485 平方米, 沥青砼次干道 480 平方米, 沥青砼支路 10617.8 平方米。 二、附属设施: 水泥落地 2735 平方米, 水泥石板 1680 平方米, 彩色石板 95619.2 平方米, 泥土 2844 平方米, 水泥砼斜坡 3157 平方米, 路名牌 89 块, 侧石 26991 米, 平石 685 米, 护栏 4436 米, 水泥立柱 134 只, 大理石圆柱 176 只, 公益性指示牌 7 根、62 块, 分界牌 53 块, 吨位牌 6 块。 三、桥梁: 钢筋混凝土桥 1134 平方米。 四、道路巡视 10445.205 千米*次, 护栏清洗 15993.6 十米*次。			
上海泰和市政建设维修有限公司	13	2017 年 13 标道路养护 (1-7 月)	一、道路面积总计 0 平方米; 二、附属设施: 水泥落地 7242 平方米, 水泥石板 3607 平方米, 彩色石板 3909 平方米, 沥青类 440 平方米, 广场砖 16078 平方米, 泥土 312 平方米, 护栏 5870 米, 红白杆 98 只, 交通站外导向牌 72 块。 三、桥梁: 钢筋混凝土桥 0 平方米。 四、道路巡视 1761.6 千米*次, 护栏清洗 28176 十米*次。	13 号	邀请招标	20.36
上海吴淞市政建设有限公司	13	2017 年 13 标道路养护 (8-12 月)	一、道路面积总计 0 平方米; 二、附属设施: 水泥落地 7242 平方米, 水泥石板 3607 平方米, 彩色石板 3909 平方米, 沥青类 440 平方米, 广场砖 16078 平方米, 泥土 312 平方米, 护栏 5870 米, 红白杆 98 只, 交通站外导向牌 72 块。 三、桥梁: 钢筋混凝土桥 0 平方米。 四、道路巡视 1761.6 千米*次, 护栏清洗 28176 十米*次。	32 号	邀请招标	19.73
日常养护合计:						3993.73

(2) 应急养护

应急养护工程以保障道路交通顺畅为目的, 包括整改维修破损路面、道路改造、桥梁桥面维修、路灯抢修和护栏隔离等工作。2017 年应急养护包含 10 个项目, 采用公开招标、邀标和指定等方式选择养护单位, 每个项目的采购方式见表 1.7 所示; 有上海陆荣广告装潢有限公司等 6 家公司入围, 并签订了 10 份合同。合同明确了项目的应急养护内容和要求, 详情见下表。

表 1.10 2017 年应急养护计划内容与采购方式一览表

养护单位	工程名称	计划养护内容	合同编号	采购方式	合同金额
上海陆荣广告装潢有限公司	2017 年 10 万元以下桥梁限载牌、分界牌、公益性指示牌等养护维修工程 (1-13 标)	2017 年 10 万元以下桥梁限载牌、分界牌、公益性指示牌等养护维修	14 号	指定	9.90
上海宝泰城建维修有限公司	一二八纪念路西泗塘河桥栏杆更换工程	一二八纪念路西泗塘河桥栏杆更换	19 号	邀请招标	31.70

养护单位	工程名称	计划养护内容	合同编号	采购方式	合同金额
上海申继交通科技有限公司	宝山区泰和路杨盛河桥桥面破损快速维修工程	南桥第五第六空心板已修复，桥南铺装损坏已修复	54号	邀请招标	22.58
上海宝山市政养护维修有限公司	宝东路新装人非隔离护栏工程	安装人行护栏95片	71号	指定	7.43
	盘古路新装活动式机非隔离护栏工程	安装人行道隔离栏95片	72号	指定	7.43
上海沪嘉交通安全设施工程有限公司	宝东路道路整治标线工程	宝东路道路整治标线工程	73号	指定	0.89
	盘古路（牡丹江路-团结路）车道改造工程	1. 混凝土路面开挖：54平方米 2. 路灯安装：27套安装路灯智能控制系统：27台（块）等。	74号	指定	1.74
上海吴淞市政建设有限公司	莲花山路杨盛河桥东桥坡跳坡整治工程	铁刨加罩12cm沥青路面，机械摊铺8cm粗粒式沥青	89号	邀请招标	31.23
	长江南路人行天桥油漆工程	1. 钢刷钢柱调和漆全出白一底二度：850平方米 2. 铺设路面广场砖：10平方米 3. 新装聚氯乙烯圆形落水管	90号	邀请招标	31.41
	太阳能路灯抢修工程	太阳能路灯抢修工程	91号	邀请招标	34.56
应急养护合计：					183.44

4. 2017年宝山区市政道路桥梁检测情况

(1) 道路检测情况

路面行驶质量 (RQI), RQI 是表征路面行驶质量, 即路面平整状况的指标, 它是根据路面的平整度计算得到的一个 5 分制的数值。2017 年检测道路的平均 RQI 为 3.48, 与 2016 年 (3.54) 相比略有下降; 99.86% 的检测道路的行驶质量均处于合格水平以上, 0.14% 处于不合格水平。

路面损坏状况 (PCI), PCI 是表征路面损坏状况的指标, 它是综合路面的损坏类型、损坏严重程度和损坏密度情况, 计算得到的一个百分制数值。2017 年宝山区检测道路 PCI 的平均分为 92.17, 与 2016 年 (88.92) 相比有所上升。100% 的道路路面损坏状况指数处于合格及以上水平。

路面结构承载能力 (DEF), DEF 是表征路面结构承载能力, 即路

面结构强度的指标，它直接采用路表回弹弯沉值表示。2017年检测的道路中，82.03%的道路结构承载能力处于临界及以上水平，与2016年（88.19%）相比有所下降。

2017年宝山区道路技术状况检测结果与市区相比，路面行驶质量指数相同，路面损坏状况好于市区，路面结构承载能力略好于市区。具体见下表：

表 1.11 2017 年宝山区与市区道路状况对比表

指标	RQI	PCI	DEF 临界及以上比例 (%)
宝山	3.48	92.17	82.03
市区	3.48	90.06	81.34

(2) 桥梁检测情况

桥梁技术状况评价用桥梁状况指标BCI(BridgeConditionIndex)，表征桥梁结构的完好程度。依据中华人民共和国住房和城乡建设部颁布的《城市桥梁养护技术规范》(CJJ99-2003)，城市桥梁的完好状况按下表划分为五个评定等级。

表 1.12 桥梁完好状况评定标准

BCI	≥90	<90, ≥80	<80, ≥66	<66, ≥50	<50
评定等级	A (完好)	B (良好)	C (合格)	D (不合格)	E (危险)

2017年上海市及宝山区市政桥梁BCI指标测定结果如下表，宝山区市政桥梁的BCI均值为84，全市均值为90；宝山区A、B级（优良等级）桥梁的比例为83.7%，全市为91.96%。宝山区D、E级桥梁的比例为1.5%，全市为0.89%。具体见下表：

表 1.13 2017 年宝山区与市区桥梁状况对比表

区域	小计	A		B		C		D		E		平均 BCI
	数量	数量	百分比	数量	百分比	数量	百分比	数量	百分比	数量	百分比	
宝山	135	17	12.6%	96	71.1%	20	14.8%	2	1.5%	0	0.0%	84
全市	2251	1179	52.38%	891	39.58%	161	7.15%	19	0.85%	1	0.04%	90

5. 绩效评价时段

绩效评价所涉及到的项目期限为 2017 年 1 月-2017 年 12 月。

(三) 项目绩效目标

项目单位在申报预算时，申报了该项目的绩效目标和指标，但是绩效目标和指标不完整、不准确、不合理。评价方结合项目的实际情况和绩效目标设计要求以及预算单位提交的绩效目标，对该项目的绩效目标进行了梳理，分为总目标和年度目标两个部分。具体如下：

1. 总目标

健全公共交通服务网络，构筑通达便利、绿色高效、满足各个社会群体和各种出行方式需要的综合交通体系，使区域综合交通服务水平得到明显提升。通过养护维修使市政道路在设计使用年限内经常保持完好状态，并有计划地改善市政路的技术指标，以提高市政道路的服务质量，最大限度地发挥市政道路的运输经济效益，保障城市道路的“畅、安、舒、美”。

2. 年度目标

本项目的年度目标是维修路面病害，改善路面平整度，保证道路车辆行驶畅通、安全性和舒适性，提高道路服务质量。具体的绩效目标可分为预期需达到的投入目标、产出目标、效果目标和影响力目标。目标细化如下：

表 1.14 2017 年市政道路桥梁养护绩效目标分类描述一览表

目标分类	绩效目标
投入类	预算测算合理、准确性高
	资金及时拨付
	预算按年度资金需要编制，预算程序规范
产出类	完成市政道路日常养护计划： 1. 完成道路养护面积 5764180.4 m ² ，2. 完成道路清洗频率 1 天 1 次。

目标分类	绩效目标
	市政道路养护质量验收合格： 市政道路养护质量达标率达到 100%
	市政道路日巡查全覆盖： 市政道路日巡查覆盖率达到 100%
	完成市政桥梁养护计划： 1. 完成 143 座桥梁的 157652.6 m ² 的养护任务，2. 完成桥梁清洗频率 1 天 1 次。
	市政桥梁养护质量验收合格： 市政桥梁养护质量达标率达到 100%
	市政桥梁日巡查全覆盖： 市政桥梁日巡查覆盖率达到 100%
	完成市政护栏养护计划： 1. 完成护栏的养护长度 157652.6m，2. 完成护栏清洗频率 1 周 1 次。
	护栏养护质量验收合格： 护栏养护质量达标率达到 100%
	市政护栏定期检查全覆盖： 市政护栏定期检查覆盖率达到 100%
	完成市政人行地道养护计划： 1. 完成 2 座人行地道的 1444 m ² 的养护任务，2. 完成人行地道清洗频率 1 天 1 次。
	市政人行地道养护质量验收合格： 市政人行地道养护质量达标率达到 100%
	完成市政附属设施养护计划： 1. 太阳能路灯 279 盏、休闲椅 10 只。2. 水泥立柱 3384 只、大理石柱 3712 只；共计 7096 只。3. 分界牌 118 块，限高牌 57 块，吨位牌 143 块、公益性指示牌 160 块，共计 478 块。
	市政附属设施养护质量验收合格： 市政附属设施养护质量达标率达到 100%
	完成应急养护工程： 1. 1-13 标桥梁限载牌、分界牌、公益性指示牌等养护维修； 2. 一二八纪念路西泗塘河桥栏杆更换； 3. 宝山区泰和路杨盛河桥桥面（第五、第六块空心板）破损维修； 4. 宝东路新装安装人行护栏 95 片； 5. 盘古路新装人行道隔离栏 95 片； 6. 宝东路道路整治标线； 7. 盘古路车道改造，54 m ² 混凝土开挖,27 套智能控制路灯安装； 8. 莲花山路杨盛河桥东桥坡跳坡整治，铁刨加罩 12cm 沥青路面，机械摊铺 8cm 粗粒式沥青； 9. 长江南路人行天桥油漆，钢刷钢柱调和漆 850 m ² ，铺设路面广成转 10 m ² ，新装聚氯乙烯圆形落水管。 10. 太阳能路灯抢修工程
	应急养护工程质量验收合格： 应急养护工程质量验收合格率达到 100%
效果类	道路技术状况指数达到市区前列，指标优良路段占比达到市区前列：

目标分类	绩效目标
	1. RQI 指数达优级水平； 2. RQI 优良路段占比达市区前列； 3. PCI 指标达优级水平； 4. PCI 优良路段占比达市区前列； 5. DEF 达临界值及以上路段占比达市区前列。
	市政桥梁维修后技术状况指数达到市级前列： 1. 桥梁状况指数 BCI 达 A 级水平； 2. AB 等级桥梁占比达到市区前列； 3. DE 类桥梁占比在市区最少之列。
	道路附属设施完好并正常使用： 附属设施完好率达到 90%
	施工过程不发生安全事故
	居民对养护过程及结果感到满意
影响力	项目的纸质和电子档案管理规范，档案保存真实完整
	检查考核结果反馈和整改及时、处罚得到有效执行。

（四）项目预算及支出情况

1、2015-2017 年度的预算及执行情况

2015 年本项目年初预算金额 4064.84 万元，决算金额 4045.63 万元，比预算减少 19.21 万元；2016 年本项目年初预算金额 4099.94 万元，决算金额为 4081.48 万元，比预算减少 17.46 万元。2017 年本项目年初预算金额 4084.75 万元，调整后的预算为 4213.24 万元，预算增加了 128.49 万元，目前项目尚未决算。全部预算资金来源于区级公共财政。2015-17 年的总体预算及调整情况见表 1.15。

表 1.15 2015-17 年市政道路桥梁养护预决算一览表（单位：万元）

类别	2015	2016	2017
预算金额	4064.84	4099.94	4084.75
调整后预算	4045.63	4081.49	4213.24
决算金额	4045.63	4081.49	-
预算调整	-19.21	-17.46	+128.49

2、2017 年度项目预算测算明细

本次评价涉及资金范围为 2017 年预算资金。2017 年年初预算金额 4084.75 万元，有详细的测算明细，见表 1.16 所示。由于新增移交的养护内容，在年初预算时未能及时纳入预算，导致年中预算增加了 128.49 万元，调整后的预算为 4213.24 万元。增加预算的明细见表 1.17 所示。

表 1.16 2017 年市政道路桥梁养护预算测算表（单位：万元）

序号	项目名称	数量	单价	金额	具体养护工作
一、	道路	道路面积 5764180.4 m ² 。其中：1、车行道面积 4241144.5 m ² ；2、人行道面积 1523035.9 m ² ；	3.9 元/m ²	2248.03	路面铣刨加罩，修补坑塘，人行道彩板翻排，道路巡视等
二、	护栏	护栏长度 157652.6m	31.95 元/m	503.70	护栏清洗；修复；扶正等
三、	桥梁	城市桥梁共计 143 座，面积 303130.04 m ² ，其中：1、桥梁 127 座，面积 296377.04 m ² ；2、人行桥 7 座，面积 681 m ² ；3、人行天桥 9 座，面积 6072 m ² 。	38.52 元/m ²	1167.66	桥面、桥接坡铣刨加罩，修补坑塘，扶手油漆，天桥踏步修理，定期检查桥上下结构等
四、	人行地道	人行地道 2 座，面积 1444 m ² ；电房面积 50 m ²	7.7 万元/座	15.4	照明设施和排水泵维修费、电费，踏步修理，检查附属设施
五、	其它附属设施量小计			149.96	
	1	太阳能路灯 279 盏	2000 元/盏	55.8	太阳能蓄电池、太阳能板、灯泡调换等
	2	休闲椅 10 只	280 元/只	0.28	休闲椅清洗，损坏调换
	3	水泥立柱 3384 只，大理石柱 3712 只，计 7096 只	115 元/只	81.60	水泥立柱、大理石柱损坏调换
	4	分界牌 118 块，限高牌 57 块，吨位牌 143 块、公益性指示牌 160 块共计 478 块	257 元/块	12.28	标牌清洗，损坏调换
合计：				4084.75	

表 1.17 2017 年度市政道路桥梁养护项目经费预算调整表

序号	经费项目	调整数 (万元)	计算标准	备注
	市政道路桥梁养护经费	128.4876		
(1)	呼兰西路（东茭泾--共和新路）	8.6131	8.6131 万元/年	2016 年 8 月接管
(2)	长逸路（长江南路--淞南路）	5.0865	8.7198 万元/年÷12 月×7 月	2017 年 7 月接管
(3)	长江西路、江杨南路排堵保畅工程	27.3453	27.3453 万元/年	2017 年 1 月接管
(4)	交通大整治行动涉及盘古路、一二八纪念路等 78 条道路增设护栏	37.3516	56.0275 万元/年÷12 月×8 月	2017 年 5 月接管
(5)	2016 年度市政道路路灯安装	7	7 万元/年	2017 年 1 月接管
(6)	吴淞口路（宝杨路-密山东路）	8.2914	11.0553 万元/年÷12 月×9 月	2017 年 4 月接管
(7)	吴淞口路（密山东路-盘古路）	5.9192	7.8923 万元/年÷12 月×9 月	2017 年 4 月接管
(8)	高境路（恒高路--一二八纪念路）	1.2857	2.5715 万元/年÷12 月×6 月	2017 年 1 月接管
(9)	场北路（康宁路--康文路桥）	4.4398	8.8796 万元/年÷12 月×6 月	2017 年 7 月接管
(10)	南蕴藻路（长临路--场北支路）	7.1407	14.2814 万元/年÷12 月×6 月	2017 年 7 月接管
(11)	白沙园路（江杨北路--月城路）	8.5812	17.1624 万元/年÷12 月×6 月	2017 年 7 月接管
(12)	铁峰路（盘古路--湄浦路）	7.4331	14.8662 万元/年÷12 月×6 月	2017 年 7 月接管

3、2017 年度项目合同价款及支付情况

2017 年宝山区市政道路桥梁养护项目总的合同价为 4207.43 万元，其中，日常养护合同价 4013.9 万元，应急养护合同价 183.44 万元，委托采购代理费用 10.9 万元。总的合同价未超出调整后的预算。

日常养护和招标代理均为闭口合同，决算金额与合同价相同，分别为 4013.9 万元和 10.09 万元，但应急养护项目尚未完成审价，所以应急养护项目的决算价格目前还无法统计。从支付进度来看，截至 2018 年 6 月底，项目累计支付资金为 4102.38 万元，其中 2017 年支付了 3856.25 万元，2018 年支付的金额为 246.13 万元。各类项目的合同价、决算金额及支出完成情况如表 1.18 所示：

表 1.18 2017 年宝山市政道路桥梁养护项目合同价及支出情况表（单位：万元）

项目类别	合同价	决算金额 (应付)	累计支付数	尚未支付	支付完成率	备注
日常养护项目	4013.9	4013.9	3993.73	20.17	99.50%	
应急养护项目	183.44	-	98.56	-	-	审价中
招标代理费用	10.09	10.09	10.09	0.00	100%	
合计	4207.43	-	4102.38	-	-	

日常养护项目合同价 4013.9 万元，决算金额为 4013.9 万元，累计支付 3993.73 万元，由于补签合同较晚，支付有些拖延，尚有 20.17 万元未支付，支付完成率为 99.5%。各项合同费用支出统计情况见表 1.19 所示：

表 1.19 2017 年市政道路桥梁日常养护费用统计表（单位：万元）

养护单位	标段	工程名称	合同 编号	合同价	决算价	17 年支 付	18 年 支付	累计支 付数	未支 付数
上海宝山市政养护维修有限公司	1	2017 年 1 标道路养护（1-7 月）	1 号	328.74	328.74	328.74		328.74	-
	1	2017 年 1 标道路养护（8-12 月）	20 号	155.23	155.23	139.00	16.23	155.23	-
	1	2017 年 1 标道路桥梁新增部分养护 1-7 月）	15 号	40.13	40.13	40.13		40.13	-
	1	2017 年市政设施移交设备量养护 1 标（盘古路等）	56 号	9.06	9.06	9.06		9.06	-
	1	2017 年市政设施移交设备量养护 1 标（东林路等）	57 号	11.37	11.37	11.37		11.37	-
	1	2017 年市政设施移交设备量养护 1 标（北辅通道等）	补签	2.79	2.79	0	0	0	2.79
	1	2017 年 1 标太阳能路灯维修工程	补签	6.94	6.94	0	0	0	6.94
上海宝山市政养护维修有限公司	2	2017 年 2 标道路养护（1-7 月）	2 号	236.63	236.63	236.63		236.63	-
	2	2017 年 2 标道路养护（8-12 月）	21 号	194.59	194.59	175.00	19.59	194.59	-
	2	2017 年市政设施移交设备量养护 2 标（水产路等）	58 号	2.83	2.83	2.83		2.83	-

养护单位	标段	工程名称	合同编号	合同价	决算价	17年支付	18年支付	累计支付数	未支付数
	2	2017年市政设施移交设备量养护2标(海五通道等)	补签	1.26	1.26	0	0	0	1.26
上海宝山市政养护维修有限公司	3	2017年3标道路养护(1-7月)	3号	166.33	166.33	166.33		166.33	-
	3	2017年3标道路养护(8-12月)	22号	153.29	153.29	153.29	16.29	153.29	-
	3	2017年市政设施移交设备量养护3标(长江路等)	59号	2.57	2.57	2.57		2.57	-
	3	2017年市政设施移交设备量养护3标(淞发路等)	60号	1.79	1.79	1.79		1.79	-
	3	2017年市政设施移交设备量养护3标(长逸路)	83号	6.28	6.28	6.28		6.28	-
	3	2017年市政设施移交设备量养护)3标(恒高路等)	补签	3.15	3.15	0	0	0	3.15
上海宝山市政养护维修有限公司	4	2017年4标道路养护(1-7月)	4号	124.70	124.70	124.70		124.70	-
	4	2017年4标道路养护(8-12月)	23号	118.12	118.12	106.00	12.12	118.12	-
	4	2017年4标道路桥梁新增部分养护(1-7月)	16号	14.30	14.30	14.30		14.30	-
	4	2017年市政设施移交设备量养护4标(殷高路等)	61号	1.71	1.71	1.71		1.71	-
	4	2017年市政设施移交设备量养护4标(高境路等)	62号	3.38	3.38	3.38		3.38	-
	4	2017年市政设施移交设备量养护4标(江杨南路等)	63号	17.57	17.57	17.57		17.57	-
	4	2017年市政设施移交设备量养护4标(高境路)	84号	0.89	0.89	0.89		0.89	-
	4	2017年市政设施移交设备量养护4标(青石路等)	补签	0.74	0.74	0	0	0	0.74
上海宝山市政养护维修有限公司	5	2017年5标道路养护(1-7月)	5号	150.95	150.95	150.95		150.95	-
	5	2017年5标道路养护(8-12月)	24号	155.46	155.46	139.00	16.46	155.46	-

养护单位	标段	工程名称	合同编号	合同价	决算价	17年支付	18年支付	累计支付数	未支付数
	5	2017年5标道路桥梁新增部分养护(1-7月)	17号	13.60	13.60	13.60		13.60	-
	5	2017年市政设施移交设备量养护5标(场北路等)	64号	4.15	4.15	4.15		4.15	-
	5	2017年市政设施移交设备量养护5标(长江西路等)	65号	4.97	4.97	4.97		4.97	-
	5	2017年市政设施移交设备量养护5标(场北路等)	85号	8.23	8.23	8.23		8.23	-
	5	2017年市政设施移交设备量养护5标(呼兰西路)	86号	5.86	5.86	5.86		5.86	-
	5	2017年市政设施移交设备量养护5标(通河路等)	补签	3.03	3.03	0	0	0	3.03
上海宝泰城建维修有限公司	6	2017年6标道路养护(1-7月)	6号	101.02	101.02	101.02		101.02	-
	6	2017年6标道路养护(8-12月)	25号	81.92	81.92	73.00	8.92	81.92	-
	6	2017年市政设施移交设备量养护6标(共康路等)	66号	2.21	2.21	2.21		2.21	-
上海宝山市政养护维修有限公司	7	2017年7标道路养护(1-7月)	7号	188.77	188.77	188.77		188.77	-
	7	2017年7标道路养护(8-12月)	26号	140.87	140.87	126.00	14.87	140.87	-
	7	2017年市政设施移交设备量养护7标(松兰路等)	67号	3.44	3.44	3.44		3.44	-
	7	2017年市政设施移交设备量养护7标(铁峰路湄浦河桥)	87号	6.34	6.34	6.34		6.34	-
上海宝山市政养护维修有限公司	8	2017年8标道路养护(1-7月)	8号	145.75	145.75	145.75		145.75	-
上海吴淞市政建设	8	2017年8标道路养护(8-12月)	27号	145.91	145.91	131.00	14.91	145.91	-

养护单位	标段	工程名称	合同编号	合同价	决算价	17年支付	18年支付	累计支付数	未支付数
有限公司	8	2017年市政设施移交设备量养护8标(水产路松兰路口等)	68号	2.84	2.84	2.84		2.84	-
上海吴淞市政建设有限公司	9	2017年9标道路养护(1-7月)	9号	147.75	147.75	147.75		147.75	-
	9	2017年9标道路养护(8-12月)	28号	126.08	126.08	113.01	13.07	126.08	-
	9	2017年市政设施移交设备量养护9标(铁峰路等)	69号	3.29	3.29	3.29		3.29	-
	9	2017年市政设施移交设备量养护9标(白沙园路一号河桥)	88号	6.49	6.49	6.49		6.49	-
上海吴淞市政建设有限公司	10	2017年10标道路养护(1-7月)	10号	74.14	74.14	74.14		74.14	-
	10	2017年市政设施移交设备量养护10标(四元路、杨盛河桥等)	补签	2.26	2.26	0	0	0	2.26
上海泰和市政建设维修有限公司	10	2017年10标道路养护(8-12月)	29号	65.76	65.76	59.00	6.75	65.75	-
	10	2017年市政设施移交设备量养护10标(四元路庆安路口等)	70号	3.74	3.74	3.74		3.74	-
上海长路桥养护维修有限公司	11	2017年11标道路养护(1-7月)	11号	303.01	303.01	303.01		303.01	-
	11	2017年11标道路养护(8-12月)	30号	265.08	265.08	238.00	27.08	265.08	-
	11	2017年11标道路桥梁新增部分养护(1-7月)	18号	104.36	104.36	104.36		104.36	-
上海长路桥养护维修有限公司	12	2017年12标道路养护(1-7月)	12号	82.50	82.50	82.50		82.50	-
	12	2017年12标道路养护(8-12月)	31号	59.77	59.77	53.00	6.77	59.77	-
上海泰和市政建设维修有限公司	13	2017年13标道路养护(1-7月)	13号	20.36	20.36				-
上海吴淞市政建设有限公司	13	2017年13标道路养护(8-12月)	32号	19.73	19.73				-
日常养护费用合计:				4013.9	4013.9	3820.66	173.07	3993.73	20.17

应急养护项目合同价为 183.44 万元，审价尚未完成，最终费用还不能确定。截止 2018 年 6 月底，累计支付 98.56 万元，其中 2017 年支付了 25.5 万元，2018 年支付了 73.06 万元。具体各项合同费用支出明细见表 1.20 所示。

表 1.20 2017 年市政道路桥梁应急养护经费及支付情况表（单位：万元）

养护单位	标段	工程名称	合同编号	合同价	决算价	17 年支付	18 年支付	累计支付数	未支付数
上海陆荣广告装潢有限公司	-	2017 年 10 万元以下桥梁限载牌、分界牌、公益性指示牌等养护维修工程（1-13 标）	14 号	9.90	-				
上海宝泰城建维修有限公司	-	一二八纪念路西泗塘河桥栏杆更换工程	19 号	31.70	-	25.00		25.00	
上海申继交通科技有限公司	-	宝山区泰和路杨盛河桥桥面破损快速维修工程	54 号	22.58	-	0	18.06	18.06	
上海宝山市政养护维修有限公司	-	宝东路新装人非隔离护栏工程	72 号	7.43	-				
	-	盘古路新装活动式机非隔离护栏工程	73 号	7.43	-				
上海沪嘉交通安全设施工程有限公司	-	宝东路道路整治标线工程	74 号	0.89	-				
	-	盘古路（牡丹江路-团结路）车道改造工程	89 号	1.74	-				
上海吴淞市政建设有限公司	-	莲花山路杨盛河桥东桥坡跳坡整治工程	90 号	31.23	-				
	-	长江南路人行天桥油漆工程	91 号	31.41	-	0	25.00	25.00	
	-	太阳能路灯抢修工程	92 号	34.56	-	0	28.00	28.00	
上海浩安建设工程监理有限公司	-	莲花山路杨盛河桥东桥坡跳坡整治工程监理	93 号	1.03	-				
	-	长江南路人行天桥油漆工程监理	55 号	1.04	-				
上海宝信建设咨询股份有限公司	-	一二八纪念路西泗塘河桥栏杆更换工程招标代理合同	71 号	0.50	-	0.50		0.50	
	-	长江南路人行天桥油漆等工程招标代理合同	94 号	2.00	-	0.00	2.00	2.00	
应急养护费用合计：				183.44	-	25.50	73.06	98.56	

项目的采购招标都是委托上海宁信建设工程咨询有限公司完成的,按照合同的要求,采购完成后支付全部的费用。合同总价为 10.09 万元,2017 年实际已支付金额为 10.09 万元,支付完成率 100%。各项合同费用的支付的情况见表 1.21 所示。

表 1.21 2017 年市政道路养护项目招标代理费用及支出情况表(单位:万元)

招 标 代 理	标段	项目名称	合同 编号	合同价	决算价	17 年支 付	18 年 支付	累计支 付数	未支 付数
上海宁 信建设 工程咨 询有限 公司	-	市政道路桥梁养护 6、 10、12 标段采购委托代 理协议	47 号	9.19	9.19	9.19		9.19	-
	-	轨交一三号线投影下接 管设施养护采购委托代 理协议	48 号	0.90	0.90	0.90		0.90	-
采购代理费用小计:				10.09	10.09	10.09	0.00	10.09	0.00

4、项目 1 标段 2017 年上半年的合同金额与 2017 年下半年合同 金额差异较大的原因说明

由于两份合同养护的设施量不同所致。2017 年度为两个养护周 期的衔接年份,因此签订了了两轮养护合同。2017 年 1-7 月份是按 2014-2017 年 7 月的招标合同,参照投标设施量是 2013 年底数据。 2017 年 8 月是按新招标的合同,参照投标设施量是 2016 年底数据。 具体设施量对比见下表。

表 1.22 市政道路桥梁养护项目 1 标段 2013、2016 年设施量对比表

类别	设施		单位	2013 设备量	2016 设备量
道路	支路		平方米	13384.8	3212
	主干道	5 年以内	平方米		37508
		10 年以内	平方米	108186	26683
		15 年以内	平方米		45565
		15 年以外	平方米	11467	11467
	支路	5 年以内	平方米	80585	160553
		10 年以内	平方米	324919.5	244004.3
		15 年以内	平方米	150069.7	65452
		15 年以外	平方米	31484.4	47894.5
合计				720096.4	642338.8

类别	设施	单位	2013 设备量	2016 设备量	
附属设施	水泥落地	平方米	3567	3218	
	水泥石板	平方米	20615	20615	
	彩色石板	平方米	235949	225717	
	广场砖	平方米		5206	
	花岗岩	平方米	2719	2719	
	合计			262850	257475
	水泥砼斜坡	平方米	10597	10494	
	路名牌	块	264	282	
	侧石	米	96574	95490	
	平石	米	109042	107971	
	护栏	米	17440	48211.9	
	水泥立柱	只	54	504	
	红白杆	只	393	0	
	大理石圆柱	只	995	284	
	太阳能路灯	盏	139	72	
	休闲椅	只	7	10	
	公益性指示牌	块	217	13	
	分界牌	块	8	7	
	吨位牌	块	23	26	
	桥梁	钢筋混凝土桥	平方米	13127	19680
钢结构人行立交桥		平方米		1571	
其他	道路巡视	kM·次	32435.141	15590.87	
	护栏清洗	10m·次	58094.4	250701.9	

5. 两次合同条款中对资金支付的要求也有所不同

日常养护合同条款对资金支付的要求为：前一轮合同（2017年1月-2017年7月）要求按照每个季度支付25%，本轮合同（2017年8月-2017年12月）要求第一季度支付40%、第二季度支付30%、第三季度支付20%、第四季度支付10%。实际支付方式为：宝山区市政工程管理中心在2017年3月份支付前一轮合同价款的25%，6月份支付前一轮合同价款的25%，7月份支付前一轮合同价款的50%。后又于2017年9月份支付本轮合同价款的50%，11月份支付本轮合同价款的40%，2018年结付余款。因此，宝山区市政工程管理中心在本项目中实际支付的比例与合同条款中对资金支付的要求有所不同，支付方

式不够规范。

（五）项目完成情况

根据项目预算及实际实施情况，项目主要完成了宝山区市政道路、桥梁护栏、人行地道和附属设施的养护工作。其中，养护道路总面积 5764180.4 m²；护栏总长度 157652.6m；养护城市桥梁共 143 座，总面积 303130.04 m²；人行天桥共 9 座，总面积 6072 m²；人行地道共 2 座，总面积 1444 m²；其它附属设施量包括：太阳能路灯、休闲椅、水泥立柱、大理石柱、分界牌、限高牌和公益性指示牌等内容。各项目具体明细见第三部分绩效分析的产出指标分析。

（六）项目的相关方及其关联

1、相关政府部门、单位及其管理职责

该项目由宝山区建管委立项，宝山区市政工程管理中心实施。宝山区市政工程管理中心委托招标代理公司，通过公开招标和邀请招标等方式确定养护公司和工程监理公司。

项目主管部门：上海市宝山区建管委

项目实施单位：上海市宝山区市政工程管理中心

2、项目受益者、其他利益相关者及其与项目的关联

本项目的受益者和利益相关方主要为宝山区居民和第三方单位。

项目受益方：上海市宝山区居民（户籍和常住人口）。

项目养护单位：上海宝山市政养护维修有限公司、上海宝泰城建维修有限公司等，共 11 家公司。

招标代理单位：上海宝信建设咨询股份有限公司和上海宁信建设工程咨询有限公司。

工程监理单位：上海浩安建设工程监理有限公司。

(七) 项目的组织及管理

1. 项目组织

(1) 主管部门：宝山区建管委，主要负责项目的立项申请、预算审核汇总、实施计划的审定，预算资金的审核、下拨等。

(2) 实施单位：宝山区市政工程管理中心。主要负责项目的具体实施，包括制定实施计划、编制预算，桥梁和道路的测算、统计，招投标、过程监管、验收等环节的组织落实，对各类申请材料进行初审并汇总上报至宝山区建管委。

(3) 第三方公司：项目养护单位为上海宝山市政养护维修有限公司、上海宝泰城建维修有限公司等，共 11 家公司；工程监理单位为上海浩安建设工程监理有限公司。

具体组织结构图如下。

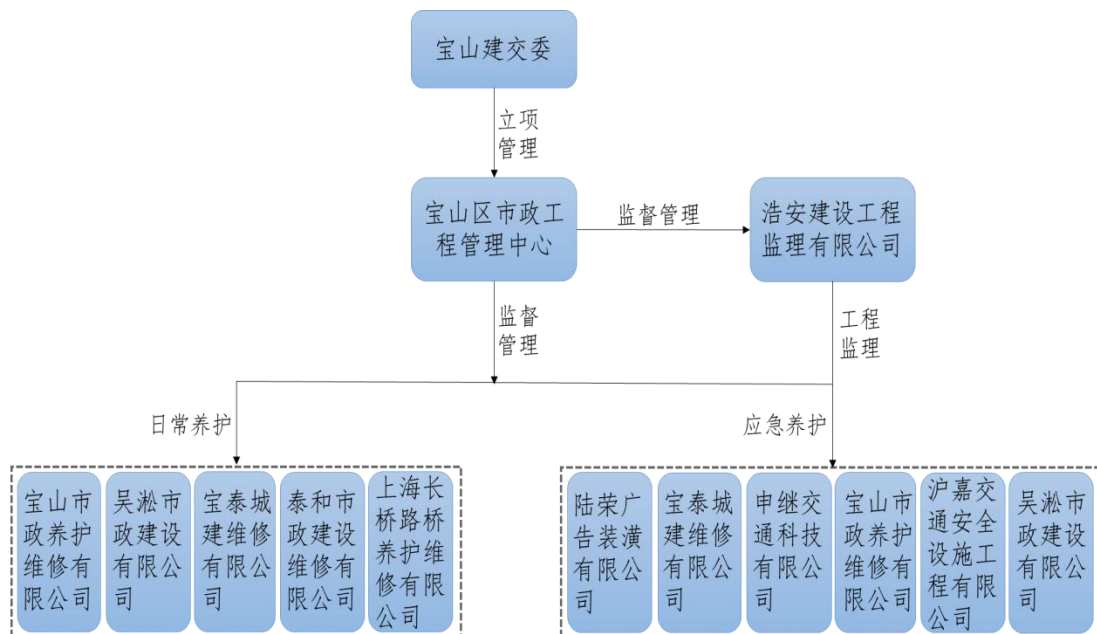


图 1-1：项目组织结构图

各单位工作职责详见下表。

表 1.18 各单位工作职责一览表

编号	单位名称	工作职责
1	上海市宝山区建管委	立项申请、预算审核汇总、预算资金审核等工作
2	上海市宝山区市政工程管理中心	预算编制，申请材料的初审，施工、招投标和监理等公司的确定
3	浩安建设工程监理有限公司	应急工程项目质量监督
4	上海宝山市政养护维修有限公司	道路及附属设施施工、桥梁的日常养护和应急养护等工作
5	上海宝泰城建维修有限公司	
6	上海吴淞市政建设有限公司	
7	上海泰和市政建设维修有限公司	
8	上海长桥路桥养护维修有限公司	
9	上海陆荣广告装潢有限公司	
10	上海申继交通科技有限公司	
11	上海沪嘉交通安全设施工程有限公司	

2、资金申请和支付

本项目的资金申请和支付流程为：各养护单位向宝山区市政工程管理中心申请资金支付，宝山区市政工程管理中心经审核后提交至宝山区财政局。宝山区财政局审核通过后，将日常养护费用支付至第三方养护公司，将应急养护经费和养护管理经费拨付至宝山区市政工程管理中心，再由宝山区市政工程管理中心支付至第三方养护公司。

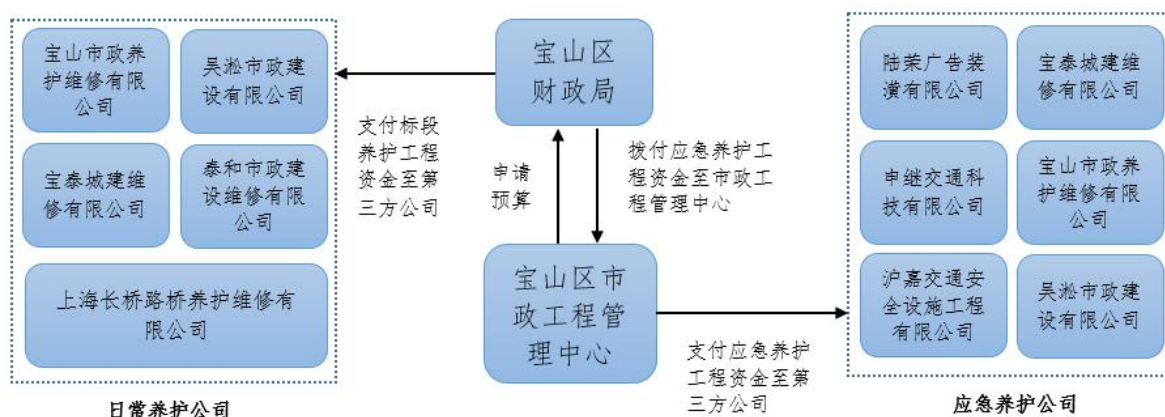


图 1-2: 资金申请和支付流程图

3、项目管理

宝山区市政工程管理中心委托上海宁信建设工程咨询有限公司对日常养护项目进行公开招标，同时，委托上海宝信建设咨询股份有限公司对应急养护工程进行招标，并委托上海浩安建设工程监理有限公司作为应急养护工程的监理单位，对工程施工进行监督。

各养护单位中标后与市政工程管理中心签订合同，并于合同规定日期开始各标段的道路、桥梁养护工作。在养护过程中，由各养护单位对日常养护的标段进行每日巡查，且记录在册。由宝山区市政工程管理中心对日常养护单位和应急养护单位进行日常监督、质量考核和验收，考核验收结果及时反馈给相关养护单位，要求及时整改。

具体的项目管理流程见下图。

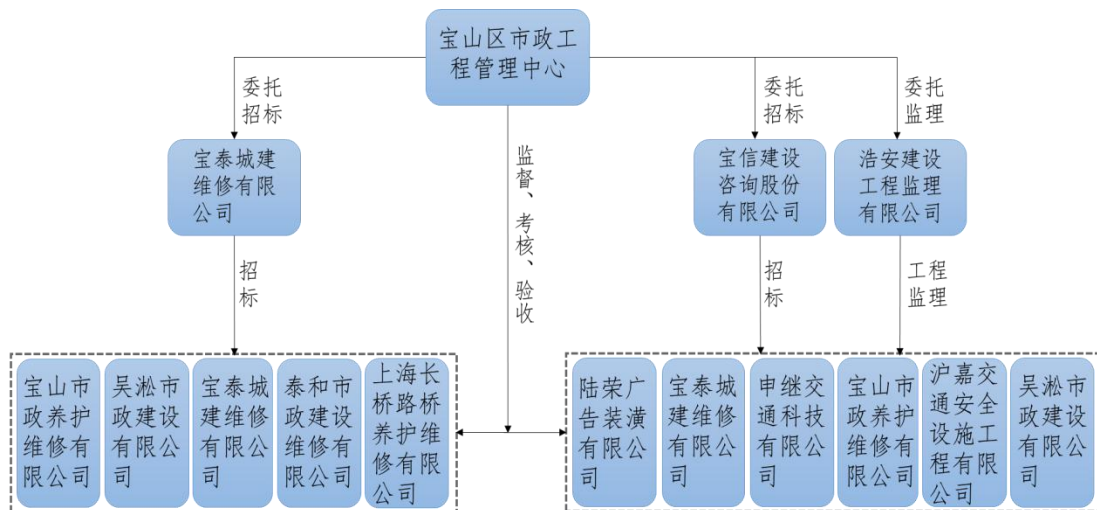


图 1-3：项目管理流程图

宝山区市政工程管理中心要求各养护单位在养护过程中要制定养护管理制度，制度执行过程要有记录，并形成管理档案。管理档案要留存备查。要求养护单位做到安全文明生产，有责投诉事件不发生、媒体有责曝光事件不发生、责任事故不发生，符合安全文明生产的要求。宝山区市政工程管理中心将考核打分的结果与每个标段的决算价格相挂钩，对考核不合格标段按照考核办法规定的条款进行处罚。

二、绩效评价工作情况

（一）评价目的

1、通过对宝山区市政道路养护管理制度建立和执行情况的研究，找出市政道路桥梁养护监督管理制度建设中存在的不足，为完善养护监督管理制度提供参考。

2、通过对本项目预算合理性和经费使用规范性进行检查和复核，找出预算编制和经费使用中存在的不足，为进一步完善本项目的预算管理，提高资金使用的合规性提供依据。

3、通过指标分析宝山区市政道路桥梁养护计划任务的完成情况和养护质量和养护效果的达成情况，找出道路养护中存在的问题及原因，为宝山区市政管理中心进一步改进道路桥梁养护管理和提高养护绩效提供依据。

（二）评价依据

1、项目业务文件

- (1)《宝山区国民经济和社会发展第十三个五年规划纲要》；
- (2)《宝山区“十三五”综合交通规划》；
- (3)《行业总结：宝山区市政设施养护和管理工作汇报》；
- (4)《城市道路养护技术规程》(DG/TJ08-92-2013)；
- (5)《城市桥梁养护技术规范》(CJJ99-2003)；
- (6)《城市桥梁养护技术规程》(DG/TJ08-2145-2014)；
- (7)《区道路养护质量检查考核评分标准》；
- (8)《区管道路养护维修工程监管考核办法》；
- (9)《区管道路养护巡查制度》；

- (10) 《2016 年上海市城市道路路面技术状况分析报告》;
- (11) 《2016 年上海市城市桥梁技术状况分析报告》;
- (12) 《2015 年上海市城市道路路面技术状况分析报告》;
- (13) 《2015 年上海市城市桥梁技术状况分析报告》;
- (14) 《2014 年上海市城市道路路面技术状况分析报告》;
- (15) 《2014 年上海市城市桥梁技术状况分析报告》;

2、绩效评价管理文件

- (1) 《财政支出绩效评价管理暂行办法》（财预[2011]285 号）;
- (2) 《上海市预算绩效管理实施办法》（沪财绩[2014]22 号）;

3、其他作为评价依据的材料

- (1) 项目资料：招投标资料、相关合同、市政道路巡查记录、养护单位养护记录、考核记录、审价报告、监理报告、业务管理制度、财务管理制度等。
- (2) 项目资金相关资料：a) 经费预算安排的项目资金文件；b) 相关报表、账簿、凭证。
- (3) 其他相关资料。

（三）评价方案制定过程

项目评价组首先进行前期调研，搜集项目相关的政策文件和管理制度，了解项目实施的基本情况；然后，解读项目的相关政策文件和相关资料，并进行研讨，理清项目的评价思路，设计和制定项目的评价指标体系、调查问卷和访谈提纲，设计基础数据采集表格，并形成评价方案文本；最后，对评价方案，特别是评价指标体系，征求财政部门和项目单位的意见，并根据反馈的意见对方案进行修改和完善。修改完善后的方案作为指导开展项目评价的依据。

经过专家组的评审，对相关指标进行指标论证。根据专家评审意见，对评价指标进行调整。其中，数据处已增加了数据来源；表 1.9 和表 1.10 增加合同金额列；补充说明了服务购买方式和实施过程；修改了编制、执行与资金支付方式内容；删除了“资金支付及时性”指标；增加了“应急工程时效性”指标；分类梳理了产出目标，并采用具体作业量呈现目标值，增加了产出目标的量化考核标准；调整了 F 类道路和 E 类桥梁的绩效目标、指标值；在指标体系中增加了“合同的规范性”指标。

本项目绩效评价指标体系包括项目决策(含项目立项、项目目标)、项目管理(投入管理、财务管理、项目实施)、项目结果(项目产出、项目效果、项目影响力)三个维度，各指标的权重是采用德尔菲法，并根据项目的实际情况及指标重要性原则确定的。

(四) 绩效评价体系

1. 绩效评价原则

绩效评价应当遵循以下基本原则：

(1) 科学规范。绩效评价注重财政支出的经济性、效率性和有效性，严格执行规定的程序，采用定量与定性分析相结合的方法。

(2) 公正公开。绩效评价客观、公正，标准统一、资料可靠，依法公开并接受监督。

(3) 分级分类。绩效评价由各级财政部门、单位根据评价对象的特点，分类组织实施。

(4) 绩效相关。绩效评价针对具体支出及其产出绩效进行评价，结果清晰反映支出和产出绩效之间的紧密对应关系。

根据以上原则，绩效评价应遵循如下要求：

(1) 在数据采集时，采取客观数据，主管部门审查、社会中介组织复查，与问卷调查相结合的形式，以保证各项指标的真实性。

(2) 保证评价结果真实性、公正性，提高评价报告的公信力。

(3) 绩效评价报告应当简明扼要，除了对绩效评价的过程、结果描述外，还应总结经验，指出问题，并就共性问题提出可操作性改进建议。

2. 评价指标体系

指标体系包括评价指标表和评分底稿两部分，评价指标体系是评价的依据，评分底稿是支持评价的基础数据，数据主要来源于被评价单位提供的基础数据。评价指标体系表见附件三，评分底稿见附件九。

3. 评价与调查方法

本项目的评价分析主要采用因素分析法。在评价过程中数据采集主要采用现场勘察、档案法、抽样调查法，同时辅以访谈、研讨、核查等方法。

为确保问卷调研的全面性和代表性，本次调研问卷调查采取随机调查的方式进行。由于宝山区市政道路及桥梁涵盖范围较大、居民较多，因此在一天的不同时间段对宝山区居民和游人进行调研。

为给调研对象创造良好的作答环境、保证调研的科学性和严谨性，由项目组工作人员组织问卷的发放与回收，在问卷填写过程中，与被调查对象进行交流与沟通，增加对调研问题的理解和认知，提高问题回答的准确性。

(五) 绩效评价实施情况

按照评价工作方案中确定的评价思路和要求，开展数据采集、问卷调查、访谈、财务核查等工作，并分析数据和形成评价报告。

具体实施过程分为三个阶段：

1、基础数据采集阶段（2018年7-8月）

评价组就所需采集的数据与宝山区财政、宝山区市政工程管理中心相关负责人进行沟通，收集项目资金使用情况、项目计划及完成情况、项目管理制度与执行情况等相关资料，数据经核实后进行提炼和汇总。基础数据有预算及资金使用情况、项目计划和完成情况等。部分数据从宝山区市政工程管理中心提交的各项报告和文件中采集。具体见附件四。

2、问卷调查、访谈、财务核查阶段（2018年7-8月）

问卷调查：8月中旬，上海财经大学绩效评价组对本项目展开了问卷调查，采用简单随机抽样的方式，按比例抽取一定数量的宝山区居民和工作人员，进行现场问卷调查和座谈。本次共发放问卷300份，收回268份，有效问卷268份，问卷回收率达89%。问卷调查统计结果见附件八。

访谈：根据工作方案，评价组对宝山区市政工程管理中心采用上门访谈形式，对资金使用情况、财务管理及监控情况、项目管理、项目执行情况、长效管理机制建设及对今后工作的建议和意见等问题进行进一步了解，从而全面把握项目开展的基本情况，为正确评价该项目提供辅助资料。访谈内容及汇总情况见附件。

财务核查：评价组对宝山区市政道路桥梁养护项目的收入、支出和结余情况进行了核查。主要查阅项目的养护合同、测算报告和主要的文件政策通知，通过核查了解资金的使用规范情况和财务账目的清晰完整情况。为进一步分析财务和资金管理的规范性提供依据。核查结果见附件。

3、数据分析和报告形成阶段（2018年8月）

评价组对采集的数据和资料进行梳理和分析，形成了绩效评价报告，经征求预算单位意见、并调整后，将报告提交区财政局。

（六）本次绩效评价的局限性

本项目中，由于人行地道养护计划面积较小，且养护内容包含在道路养护计划中，人行地道养护计划数据及实际完成数据难以区分和统计，导致人行地道养护计划完成率指标难以评价。宝山区市政工程管理中心与养护单位均未能提供道路、桥梁、护栏和附属设施的巡查执行情况记录，仅有出现问题后的处理情况记录。由于日常巡查执行情况记录缺失导致各项巡查覆盖率指标无法评价。因此，报告中对人行地道完成情况和巡查覆盖情况的评价存在一定的局限性。

三、评价结论和绩效分析

（一）评价结论

总的来说，宝山区市政道路桥梁养护项目的立项依据充分，绩效目标明确；预算基本明确合理，项目成本控制有效，资金基本能满足项目需要；项目业务和财务管理制度较为健全，大部分制度能得到落实；基本能按时完成项目计划任务；项目效果实现情况总体良好，道路桥梁技术状况较好，RQI、PCI、DEF、BCI等指标均在优良等级，PCI优良路段占比在市区名列前茅，市民有效投诉能得到及时处理，对养护单位的处罚机制能得到有执行。但也存在项目审价拖延、资金支付滞后、支出管理不够规范、合同管理不到位、档案保存不够完整、

市民满意度不太高等问题。宝山区市政道路桥梁养护项目绩效评价的总得分为 81.65 分，属于良等级。

各项指标的打分结果见下表。

表 3.1 项目指标打分统计表

一级指标	二级指标	三级指标	权重	得分	得分率
A 项目决策			10	9	90.00%
	A1 项目立项		6	6	100.00%
		A11 战略目标适应性	2	2	100.00%
		A12 项目立项依据的充分性	2	2	100.00%
		A13 立项程序的合理性	2	2	100.00%
	A2 项目目标		4	3	75.00%
		A21 绩效目标合理性	2	1.5	75.00%
		A22 绩效指标的明确性	2	1.5	75.00%
B 项目管理			31	26.75	86.29%
	B1 投入管理		4	3.5	87.50%
		B11 预算执行率	2	2	100.00%
		B12 预算合理性	2	1.5	75.00%
	B2 财务管理		7	6	85.71%
		B21 财务管理制度的健全性	2	2	100.00%
		B22 财务监控有效性	2	2	100.00%
		B23 资金使用规范性	3	2	66.67%
	B3 业务管理		20	17.25	86.25%
		B31 业务制度的健全性	4	4	100.00%
		B32 招投标执行情况	3	3	100.00%
		B33 人力资源管理	3	3	100.00%
		B34 安全文明施工管理制度的落实情况	2	1.5	75.00%
		B35 信息沟通的有效性	2	2	100.00%
		B36 检查考核的规范性	2	1.5	75.00%
		B37 合同的规范性	2	1	50.00%
		B38 档案资料的完整性	2	1.25	62.50%
C 项目绩效			59	45.9	77.81%
	C1 产出指标		28	21.49	76.73%
		C11 市政道路日常养护	13	9.59	73.77%
		C11-1 市政道路日常养护计划完成率	5	5	100.00%
		C11-2 市政道路养护达标率	4	2.59	64.75%
		C11-3 市政道路日巡查覆盖率	4	2	50.00%
		C12 市政桥梁日常养护	7	5.74	82.00%
		C12-1 市政桥梁日常养护计划完成率	3	3	100.00%
		C12-2 市政桥梁养护达标率	2	1.74	87.00%

一级指标	二级指标	三级指标	权重	得分	得分率
		C12-3 市政桥梁日巡查覆盖率	2	1	50.00%
		C13 护栏日常养护	3	2.12	70.67%
		C13-1 护栏日常养护计划完成率	1	1	100.00%
		C13-2 护栏养护达标率	1	0.62	62.00%
		C13-3 护栏日巡查覆盖率	1	0.5	50.00%
		C14 人行地道日常养护	1	0.48	48.00%
		C14-1 人行地道日常养护计划完成率	0.5	0.25	50.00%
		C14-2 人行地道养护达标率	0.25	0.10	40.00%
		C14-3 人行地道日巡查覆盖率	0.25	0.125	50.00%
		C15 市政附属设施日常养护	2	1.56	78.00%
		C15-1 市政附属设施养护计划完成率	1	1	100.00%
		C15-2 市政附属设施养护达标率	0.5	0.31	62.00%
		C15-3 市政附属设施日巡查覆盖率	0.5	0.25	50.00%
		C16 应急养护	2	2	100.00%
		C16-1 应急养护工程计划完成率	0.5	0.5	100.00%
		C16-2 应急养护工程完成及时性	0.5	0.5	100.00%
		C16-3 应急养护工程质量验收合格率	1	1	100.00%
	C2 效果指标		31	24.42	78.77%
		C21 道路技术状况改善情况	10	8.56	85.6%
		C21-1RQI 指数	2	1.6	80.00%
		C21-2RQI 优良路段占比	2	1.36	68.00%
		C21-3PCI 指标	2	2	100.00%
		C21-4PCI 优良路段占比	2	2	100.00%
		C21-5DEF 达临界值及以上路段占比	2	1.6	80.00%
		C22 桥梁改善情况	5	3.63	72.60%
		C22-1 桥梁状况指数 BCI	2	1.6	80.00%
		C22-2AB 类桥梁占比	2	1.3	65.00%
		C22-3DE 类桥梁占比	1	0.73	73.00%
		C23 道路附属设施完好情况	4	1.28	32.00%
		C24 施工安全事故发生情况	2	2	100.00%
		C25 居民满意度	6	4.95	82.5%
		C26 市民有效投诉处理情况	2	2	100.00%
		C27 考核结果应用情况	2	2	100.00%
		合计	100	81.65	81.65%

(二) 项目决策分析

A 项目决策 (10 分)

项目决策由与项目立项、项目目标两个二级指标来考察，主要评价宝山区市政道路桥梁养护项目的立项与战略规划目标是否具有适应性，项目目标是否合理，以及绩效指标是否明确。

A1 项目立项（6分）

A11 战略目标适应性（2分）

该指标考察项目是否能够支持部门目标的实现，项目是否符合宝山区“十三五”规划的发展战略要求。

《宝山区国民经济和社会发展第十三个五年规划纲要》指出，宝山区应坚持管建并举，健全路网结构和公共交通服务网络，构筑功能完善、通达便利、绿色高效、满足各个社会群体和各种出行方式需要的综合交通体系，使区域综合交通服务水平得到明显提升。并着力完善内部主次干路网，打通区内阻隔，保障东西、南北交通通畅，形成以“八纵十三横”干线道路为主的“中网络”。结合社区开发，加快次干路和支路建设，继续推进新一轮“微循环”道路改造，提高路网密度，形成“四通八达”小网络，增加道路可达性，便捷居民出行。

评价认为该项目与战略目标相适应，根据评分标准，该指标得分为2分。

A12 项目立项依据的充分性（2分）

该指标考察项目立项依据是否明确，项目绩效目标是否符合上海市和宝山区相关政策文件要求、项目是否与部门职能职责密切相关。

《宝山区综合交通“十三五”规划》要求完善路网建设，保障交通通畅；2017年宝山区建设和交通委员会批准和下达了宝山区市政工程管理中心关于“市政道路桥梁养护”项目，宝山区财政局批复了“市政道路桥梁养护”项目的预算。评价认为，该项目立项有相关文件支撑，立项依据充分。根据评分标准，该指标得分为2分。

A13 项目立项规范性（2分）

该指标考察项目是否按照规定的程序申请设立，立项是否经过相关部门的审核审批，立项程序是否规范，项目立项所提交的文件、材料是否符合相关要求。

宝山区市政工程管理中心先根据宝山区市政道路及桥梁的现状，将市政道路和桥梁的面积、护栏的长度以及所需附属设施的数量进行了统计，并根据不同养护标的材料进行了价格测算，形成了价格测算统计表，并以测算总价格作为2017年本项目的预算金额向财政申报。同时，宝山区市政工程管理中心向宝山区建管委提出项目申请，获得批复后再进行项目的招投标、施工等工作，项目的申请申报程序规范。同时项目申报提交的材料规范，符合申报要求。

项目立项程序规范，根据评分标准，该指标得分为2分。

A2 项目目标（4分）

A21 绩效目标合理性（2分）

该指标考察项目的绩效目标是否合理可行、是否与项目切实相关且可达成。

宝山区市政工程管理中心在本项目前期申报了绩效目标，但原绩效目标不够细化和完善。评价组根据项目的具体内容，对项目的绩效目标进行了梳理，拟定和完善了项目的总体目标和细化目标。评价组分别按照投入、产出、效果和影响力等几个方面进行归纳和提炼；同时多项产出及效果的目标值参照相关要求来设定的，目标水平具有一定挑战性。

评价认为，经过梳理的宝山区市政道路桥梁养护项目的绩效目标明确、细化和完善，目标水平具有一定挑战性，但在项目申报和立项

时，项目单位绩效目标设置不够全面合理，根据评分标准，该指标扣 0.5 分，实际得 1.5 分。

A22 绩效指标明确性（2 分）

该指标考察项目的绩效指标是否明确可量化，在实际中是否可以得到明确的实施。

该项目评价指标是根据项目的绩效目标来设定的，评价组根据项目实施的内容和要达到的目标设计了项目的投入、产出指标和效果指标。产出指标分解为产出数量指标、质量指标、时效指标，效果指标包括项目的社会效益和满意度指标；项目指标分解详细，分解指标基本能解释各大类指标的内涵，上下级指标之间具有较好的一致性。同时，项目的投入、产出和效果类指标均有明确的标杆值，绩效指标可量化可量化程度不够。根据评分标准，该指标扣 0.5 分，实际得分为 1.5 分。

综上所述，项目决策类指标得分为 9 分，得分率为 90%，项目决策总体合理。在立项方面，宝山区市政道路桥梁养护项目的战略目标明确，项目的立项依据充分，立项程序规范。在目标设置方面，预算单位原有的绩效目标不够全面合理，绩效指标的明确性和可量化程度不够。

（三）项目管理分析

B 项目管理（31 分）

项目管理由投入管理、财务管理和业务管理三个二级指标来考察，主要评价宝山区市政道路桥梁养护项目各项管理制度的健全性与执行的有效性。

B1 投入管理（4 分）

B11 预算执行率（2分）

该指标考察预算的实际执行状况，计算方法：预算执行率=实际支出/预算额*100%。该指标以 95%为满分，以低于 70%为零分，70%和 95%之间的部分线性赋分，设项目预算执行率为 X，如果 $X \geq 95\%$ ，则该指标得分为满分；如果 $X \leq 70\%$ ，则该指标得分为零分；如果 $70\% < X < 95\%$ ，则得分为 $(X-70\%) / (95\%-70\%) * \text{权重}$ 。

本项目 2017 年年初预算金额 4084.75 万元，调整后预算金额为 4213.24 万，截止 2018 年 6 月底，实际支付 4102.38 万元，预算执行率 97.37%。根据评分标准，预算执行率超过 95%的目标值，该指标得 2 分。

B12 预算合理性（2分）

该指标考察项目预算内容、数量、价格是否明确，预算编制是否规范，项目是否进行了必要的成本测算，项目预算是否与项目绩效目标相匹配。

宝山区市政工程管理中心根据宝山区养护道路、桥梁和人行地道、附属设施等养护的数量以及上海市市政道路养护价格定额（打 5-6 折）测算养护费用，本着节约的原则申请预算。但由于新增移交养护内容，在年初预算时未能及时纳入，导致年中预算调增了 128.49 万元。

因此，该项目的预算内容、数量、价格基本明确，但年初预算时对本年度需要接管的路段的养护预算考虑不够，年初预算不够全面和准确。根据评分细则，该指标得 1.5 分。

B2 财务管理（7分）

B21 财务管理制度的健全性（2分）

该指标考察是否建立了内部稽核制度、内部牵制制度、财务预算支出管理制度、凭证管理制度等制度。

通过对宝山区市政工程管理中心的调查与访谈以及相关制度文件的核查，宝山区市政工程管理中心在财务管理制度建设上遵照财务管理相关规定，制定了内部稽核制度、内部牵制制度、预算支出管理制度和凭证管理制度，评价认为该项目财务管理制度健全，根据评分标准，该指标得分为 2 分。

B22 财务监控有效性（2 分）

该指标考察预算支出监管制度、内部稽核制度等制度是否得到有效执行，资金支付是否有完整审批程序，程序是否规范。

通过对宝山区市政工程管理中心的财务管理情况的调查，宝山区市政工程管理中心在预算支出审批、内部稽核等方面基本能按照相应的程序进行。宝山区市政工程管理中心依照规定向宝山区财政局请款，区财政局审核通过后将资金直接拨付给宝山区市政工程管理中心或直接支付至第三方养护公司，宝山区市政工程管理中心在资金使用过程中也要按照一定的审批流程进行，审批程序规范，财务监控有效。根据评分标准，该指标得分为 2 分。

B23 资金使用合规性（3 分）

该指标考察项目资金使用是否合规，资金拨付是否依照合同规定、资金用途与预算是否一致等。

该指标分为三个方面来考察：

1. 资金用途与预算的一致性：根据核查结果，项目资金使用与申请批复一致，根据评分标准，该项得 1 分。

2. 资金支付方式的规范性：日常养护合同条款对资金支付的要求为：2017 年 1-7 月的合同要求按照每个季度支付 25%，2017 年 8-12 月的合同要求第一季度支付 40%、第二季度支付 30%、第三季度支付 20%、第四季度支付 10%。实际支付方式为：2017 年 3 月份支付前一

轮合同价款的 25%，6 月份支付前一轮合同价款的 25%，7 月份支付前一轮合同价款的 50%。2017 年 9 月份支付后一轮合同价款的 50%，11 月份支付后一轮合同价款的 40%，2018 年结付余款。因此，日常养护项目经费的支付方式与合同条款中对资金支付的要求存在差异，实际资金支付比例确定的依据不足，资金支付与项目进度也缺乏一致性，该项得 0.5 分。

3. 资金支付的及时性：根据核查结果，截至 2018 年 6 月底，累计支付资金为 4102.38 万元，其中 2017 年支付了 3856.25 万元，2018 年支付 246.13 万元，仍有 88.29 万元资金尚未支付，评价认为项目资金支付存在滞后的情况，根据评分标准，该项得 0.5 分。

综上，评价组认为本项目资金使用与申请批复基本一致，且资金支付数量与合同价基本一致，但本项目实际支付的比例与次数与合同条款中对资金支付的要求不同，部分资金支付滞后，资金支付存在不规范的情况。因此，该指标总共得 2 分。

B3 业务管理（20 分）

B31 业务制度健全性（4 分）

该项考察项目市政管理中心和养护单位的管理制度是否健全，如养护监管制度、验收、考核制度、沟通反馈制度以及相应的工作流程。该指标的评分细则为：养护管理制度、验收、考核制度、沟通反馈制度以及相应的工作流程健全得 4 分，一项制度或流程不健全扣 1 分，以扣满 4 分为限。

通过调研与访谈，宝山区市政工程管理中心针对宝山区市政道路桥梁养护项目制定了养护监管、验收考核制度、沟通反馈制度、招投标管理执行制度、工程监理制度和合同管理制度。

评价认为，项目管理制度健全，该指标得分为 4 分。

B32 招投标的执行情况（3分）

该指标从采购方面考察项目采购制度是否得到有效执行，采购过程中是否规范，执行过程中是否出现偏离。该指标从以下三个方面进行评价，由三方面的得分加总作为本指标的评分：

（1）采购内容符合预算批复和项目的实际需要：通过查看合同与访谈，项目的招投标以及标段分配均按照实际需要来执行，且分配较为合理。因此，根据评分标准，该项得1分；

（2）执行规定的政府采购要求：通过调研与访谈，宝山区市政工程管理中心严格执行政府采购要求，根据项目资金量采用相应的采购方式。因此，根据评分标准，该项得1分；

（3）中标单位资质符合要求：通过访谈与查看相关招投标文件，五家中标单位具有相应的道路养护资质，能满足市政日常养护和应急养护的需要。因此，根据评分标准，该项得1分；

评价认为项目招投标得到有效执行。根据评分标准，该指标得分为3分。

B33 人力资源管理（3分）

该指标从人力方面考察项目业务管理各项制度是否得到有效执行，主要考察人力资源配备适应性和人力资源管理有效性。该指标从以下四个方面进行评价，由四方面的得分加总作为本指标的评分：

（1）项目人员的职责分工：通过调研和访谈了解到，宝山区市政工程管理中心针对宝山区市政道路桥梁养护项目制定了项目负责制度和养护分工流程，管理层级较为明晰，人员岗位负责内容明确。因此，根据评分标准，该指标得1分。

（2）项目人员数量、业务能力：根据访谈和调研得知，该项目中的负责日常养护的养护公司各个岗位职责较为清晰，岗位工作人员

业务能力较为合理，具备相应的岗位资质，且符合项目需要。因此，根据评分标准，该指标得 1 分。

(3) 有效实施项目人员的奖惩措施：通过查询档案资料了解到，宝山区市政工程管理中心针对养护公司也具有相应的奖惩措施，并且能得到执行。因此，根据评分标准，该指标得 0.5 分。

(4) 通过培训有效促进人员素质的提升：根据访谈和调研得知，本项目中的养护公司对新上岗的养护人员有简单的员工培训。因此，培训员工方面得 0.5 分。

综上，评价组认为本项目人员的职责分工清晰合理、项目人员岗位职责明确，项目人员业务能力符合需要，并能有效实施项目人员的奖惩措施，本项目有简单的人员培训制度。因此，该指标得 3 分。

B34 安全文明施工管理制度的落实情况（2 分）

该指标主要考察养护过程中安全文明施工是否落实。该指标将宝山区市政工程管理中心的巡查打分记录中“安全文明施工情况”的得分作为考核依据，根据考核结果进行评分。

根据宝山区市政工程管理中心对养护单位的月度考核打分情况，将养护单位安全文明施工情况进行汇总，详情如下表。

表 3.2 安全文明施工情况打分统计表

标段	时间	得分	满分	得分率
1	3 月	10	10	100.00%
	6 月	10	10	100.00%
	9 月	10	10	100.00%
	12 月	10	10	100.00%
2	3 月	10	10	100.00%
	6 月	10	10	100.00%
	9 月	10	10	100.00%
	12 月	10	10	100.00%
3	3 月	10	10	100.00%
	6 月	10	10	100.00%
	9 月	10	10	100.00%
	12 月	10	10	100.00%
4	3 月	10	10	100.00%

标段	时间	得分	满分	得分率
	6月	10	10	100.00%
	9月	5	10	50.00%
	12月	10	10	100.00%
5	3月	10	10	100.00%
	6月	10	10	100.00%
	9月	10	10	100.00%
	12月	10	10	100.00%
6	3月	5	10	50.00%
	6月	10	10	100.00%
	9月	10	10	100.00%
	12月	10	10	100.00%
7	3月	10	10	100.00%
	6月	10	10	100.00%
	9月	10	10	100.00%
	12月	10	10	100.00%
8	3月	10	10	100.00%
	6月	5	10	50.00%
	9月	10	10	100.00%
	12月	10	10	100.00%
9	3月	10	10	100.00%
	6月	10	10	100.00%
	9月	10	10	100.00%
	12月	10	10	100.00%
10	3月	10	10	100.00%
	6月	10	10	100.00%
	9月	10	10	100.00%
	12月	10	10	100.00%
11	3月	10	10	100.00%
	6月	10	10	100.00%
	9月	10	10	100.00%
	12月	10	10	100.00%
12	3月	10	10	100.00%
	6月	5	10	50.00%
	9月	5	10	50.00%
	12月	10	10	100.00%
13	3月	10	10	100.00%
	6月	10	10	100.00%
	9月	10	10	100.00%
	12月	10	10	100.00%

根据上表得知，本项目安全施工情况达到考核标准，未出现安全事故，但有出现过因未佩戴安全帽、未专做统一服装的情况出现，共

有 5 次。因此，评价认为安全文明施工方面存在不够规范的情况，根据评分标准，该方面得分为 $2-0.1*5=1.5$ 分。

B35 信息沟通的有效性（2 分）

该指标从信息沟通方面考察项目是否得到有效执行，主要考察项目相关方是否建立信息沟通渠道等。该指标从以下四个方面进行评价，得分加总作为本指标的评分：

（1）项目的相关方建立有效信息沟通渠道。宝山区市政工程管理中心与各养护单位通过微信、例会等方式建立了有效的信息沟通渠道，因此，该方面得 0.5 分；

（2）项目的重要管理信息在预算部门内部及时传递。通过访谈得知，宝山区市政工程管理中心的内部信息能够及时传达，各部门间的信息能够及时反馈，发现问题能够及时通报。因此，该项得 0.5 分；

（3）项目信息及时传递到相关方。宝山区市政工程管理中心在发现道路、桥梁日常养护问题后，能够及时反馈问题至养护单位，以便养护单位及时处理。因此，该项达到评分标准，得 0.5 分；

（4）项目信息公开符合法律、法规、制度等规定。宝山区市政工程管理中心以及各养护单位按照相应法律法规和规章制度等有关规定，选择性公开披露了本项目的有关信息信息，程序合法合规。因此，该项得 0.5 分。

综上，本项目的各相关方建立了有效信息沟通渠道；项目的重要管理信息能够在预算部门内部及时传递；项目信息能够及时传递到相关方；项目信息公开符合法律、法规、制度等规定。因此，该指标得 2 分。

B36 检查考核的规范性（2 分）

该指标从考核的规范性方面来考察项目是否得到有效执行，主要考察养护单位是否落实检查工作和宝山区市政工程管理中心是否落实考核工作等。该指标从两个方面进行评价，由两方面的得分加总作为本指标的评分：

(1) 养护单位对标段工程的巡查工作能得到落实。通过调查与相关资料的查询，各标段的养护单位能够将各自负责标段的巡查发现的问题及时上报，但每日巡查档案资料缺失。因此，该项得 0.5 分；

(2) 宝山区市政工程管理中心对养护单位的考核机制得到有效执行。通过调查与相关资料的查询，宝山区市政工程管理中心能够按照要求及时完成月度考核工作，考核结果及时反馈给养护单位。该项得 1 分。

综上，各养护单位对标段工程的巡查工作得到落实；宝山区市政工程管理中心对养护单位的考核工作亦得到有效执行。该项指标得 1.5 分。

B37 合同的规范性 (2 分)

该指标主要考察合同文本的规范性。从两个方面进行评价：

(1) 合同内容的全面性、合理性。通过查看合同文本，合同明确规定了双方的权利和义务，对养护的内容和养护要求、付款方式等进行了规定，但根据调查结果，发现合同文本中对资金支付形式的约定不合理，实际操作中无法按照合同约定的形式进行支付。因此，评价认为合同内容不够合理，该项得 0.5 分。

(2) 合同签署的规范性。本项目日常养护有 13 个标段的养护工作，宝山区市政工程管理中心与养护单位就 2017 年 1-7 月份的养护内容签署了 13 份养护合同，就 2017 年 8-12 月份的养护内容也签署了 13 份养护合同；后由于实际情况的变化，每个标段又补签 1-2 分

养护合同，又补签了 25 份养护合同，共签署 51 份合同。通过查看这些合同文本，发现均未签署合同签订日期。因此，评价认为合同签署不够规范，该项得 0.5 分。

综上，宝山区市政工程管理中心与各养护公司签署的合同内容较为全面，但约定的支付形式不合理；合同签署不够规范。根据评分标准，该指标得分为 1 分。

B38 档案资料的完整性（2 分）

该指标考察档案资料保存的完整性，主要考察养护单位的档案资料完整性和宝山区市政工程管理中心的档案完整性。从两个方面进行评价：

（1）养护单位的对本项目的档案保存情况。通过查看相关资料得知，养护单位对养护标段的养护记录比较清楚，但缺乏对养护工人的日常养护监督和对道路桥梁日常巡查情况的台账记录，缺乏对每月养护计划的归档，档案资料保存不够完整，不利于项目管理，也为后续考核带来困难。因此，根据评分标准，该项得 0.5 分。

（2）宝山区市政工程管理中心的档案资料保存情况。通过调查得知，宝山区市政工程管理中心对本项目的档案资料整理和保存情况总体较好，项目的招投标资料和合同资料保存完整，每月养护考核资料保存完整，巡查发现问题在网络系统中记录比较清晰。但由于工作人员交接的原因，少数档案资料（如 3 月份养护单位提交的养护计划资料）丢失。因此，根据评分标准，该项得 0.75 分。

因此，养护单位对项目档案资料保存不够完整，宝山区市政工程管理中心的档案资料保存较好。该指标得分为 1.25 分。

综上所述，项目管理类指标得分为 26.75 分，得分率 86.29%。项目管理情况总体良好。在投入管理方面，预算内容、数量和价格基

本明确合理，项目成本控制有效，预算执行较好。在资金支出管理方面，财务管理制度较为健全，资金支出程序规范，确保资金用途与预算相一致。但日常养护项目经费支付方式与合同要求不一致，实际资金支付比例设定的依据不足，资金支付与养护进度也缺乏一致性，另外，部分日常养护项目合同签署晚、部分应急养护项目审价滞后，导致资金支付不及时。在业务管理方面，养护管理制度和验收考核制度等较为健全，招投标程序规范，人力资源管理到位，安全文明施工基本得到落实，养护单位能够正常开展巡查工作，宝山区市政工程管理中心能够较为规范地完成月度考核工作，信息沟通反馈及时。但合同文本对资金支付方式的约定不合理，导致资金支付难以按合同约定来执行；合同签署日期缺失；部分档案资料保存不完整，日常巡查执行记录缺失。

（四）项目绩效分析

C 项目绩效（59分）

项目绩效由产出指标、效果指标和影响力指标三个二级指标来考察，主要评价该项目产出、效果和影响力是否达到预期的目标、居民和相关部门（公园养护单位、政府部门）对宝山区市政道路桥梁养护项目的效果是否满意。

C1 产出指标（28分）

C11 市政道路日常养护（13分）

该类指标分解为道路日常养护计划、质量和巡查覆盖情况。

C11-1 市政道路日常养护计划完成率（5分）

该指标考察市政道路日常养护计划的完成情况。通过对13个标段每季度抽取一个月份的计划数据和完成数据来测算计划完成率，以

此来考察道路养护的完成情况。由于完成的内容与原有计划内容存在不一致性，因此根据其修改后的计划完成情况来判定养护工作计划是否完成。计算公式为：市政道路日常养护计划完成率=抽查样本中道路养护计划完成的次数/抽样总次数*100%。

现将各标段各月份的计划完成量和实际完成量梳理统计，详情见下表。

表 3.3 宝山区市政道路养护计划与实际完成统计表

标段	时间	原计划完成	实际计划完成	完成情况
1	3月	道路巡视检查 2431KM, 小块补坑 300 m ² , 翻排彩板 150 m ² , 翻排侧石 50m, 小块补坑 100 m ²	道路巡视检查 1098KM, 翻排彩板 12 m ² , 翻排侧石 2.4m, 沥青补塘 272.5 m ² , 砼落地 2.5 m ² , 清楚障碍 8 个, 维修大理石柱 1 根, 沥青升井 2 套。	完成
	6月	道路巡视检查 1176KM, 小块补坑 300 m ² , 翻排彩板 100 m ² , 翻排侧石 50m, 小块补坑 500 m ²	道路巡视检查 1176KM, 小块补坑 461.2 m ² , 翻排彩板 56.9 m ² , 翻排侧石 5m, 砼落地 13.2 m ² , 沥青灌缝 400m, 按照太阳能路灯 7 盏。	完成
	9月	道路巡视检查 1215.615KM, 小块补坑 200 m ² , 翻排预制板 50 m ² , 翻排彩板 20 m ² , 翻排侧石 50m, 小块补坑 100 m ²	道路巡视检查 1176.402KM, 小块补坑 59.5 m ² , 翻排彩板 29.2 m ² , 翻排侧石 1m, 砼落地 8.4 m ² 。翻排彩板 38.5 m ² , 翻排平石 26m, 小块补坑 128 m ² , 安装反光贴膜 756 根、太阳能路灯 4 盏	完成
	12月	道路巡视检查 1215.61km, 小块补坑 100 m ² , 翻排预制板 20 m ² , 翻排彩板 10 m ² , 翻排侧石 m, 小块补坑 100 m ²	道路巡视检查 1083.57KM, 安装大理石墩 3 个, 翻排大理石板 2.5 m ² , 翻排侧石 2m	完成
2	3月	道路巡视检查 1848KM, 铣刨加罩 0 m ² , 挖补 300M ² , 翻排彩板 150 m ² , 翻排侧石 50m, 小块补坑 100 m ²	道路巡视检查 835KM, 沥青补塘 204.5 m ² , 砼落地 12.5 m ² , 清楚障碍 8 个, 维修大理石柱 2 根, 沥青升井 2 套。翻排彩板 27 m ² , 翻排侧石 11.4m	完成
	6月	道路巡视检查 894.11KM, 铣刨加罩 0 m ² , 挖补 M ² , 小块补坑 500M ² , 翻排彩板 150 m ² , 翻排侧石 50m, 小块补坑 300 m ²	道路巡视检查 894.11KM, 翻排彩板 63.3 m ² , 翻排侧石 6m, 清除残章 22 个, 砼落地 8.3 m ² , 小块补坑 371.5 m ²	完成

标段	时间	原计划完成	实际计划完成	完成情况
	9月	道路巡视检查 923.92KM, 铣刨加罩 0 m ² , 挖补 M2, 小块补坑 30M2, 翻排彩板 30 m ² , 翻排侧石 m, 小块补坑 100 m ²	道路巡视检查 894.117KM, 翻排彩板 26.1 m ² , 翻排彩板 102 m ² , 小块补坑 190.5 m ² , 安装反光贴膜 657 根, 安装太阳能路灯 3 盏。	完成
	12月	道路巡视检查 923.9209KM, 铣刨加罩 0 m ² , 挖补 M2, 小块补坑 100M2, 翻排彩板 10 m ² , 翻排侧石 m, 小块补坑 200 m ²	道路巡视检查 923.9209km, 翻排彩板 5.48 m ² , 小块补坑 37 m ² , 翻排侧石 4m, 翻排平石 2m, 砼落地 9.2 m ²	完成
3	3月	道路巡视检查 995.348KM, 翻排彩色预制板 70 m ² , 小块补坑 8 粗 3 细 100 m ² , 翻排广场砖 0 m ² , 翻排侧平石 20 m ²	道路巡视检查 539.4KM, 小块补坑 383 m ²	完成
	6月	道路巡视检查 522KM, 翻排彩色预制板 70 m ² , 小块补坑 8 粗 3 细 100 m ² , 翻排广场砖 0 m ² , 翻排侧平石 20 m ²	道路巡视检查 522KM, 小块补坑 327 m ²	完成
	9月	道路巡视检查 522KM, 翻排彩色预制板 50 m ² , 铣刨加罩 100 m ² , 小块补坑 8 粗 3 细 200 m ² , 翻排广场砖 0 m ² , 翻排侧石 50 m ²	道路巡视检查 522KM, 小块补坑 245 m ²	完成
	12月	道路巡视检查 522KM, 翻排彩色预制板 50 m ² , 铣刨加罩 50 m ² , 小块补坑 8 粗 3 细 100 m ² , 翻排广场砖 0 m ² , 翻排侧石 50 m ²	道路巡视检查 539.4KM, 小块补坑 348 m ² , 新路名牌 1 套, 翻排彩板 6 m ² , 新排侧石 5m。	完成
4	3月	道路巡视检查 1229.088KM, 翻排彩色预制块 70 m ² , 翻排侧平石 20 m ² , 小块补坑 8 粗 3 细 100 m ²	道路巡视检查 598.61KM, 小块补坑 286 m ²	完成
	6月	道路巡视检查 579.3KM, 翻排彩色预制块 70 m ² , 翻排侧平石 20 m ² , 小块补坑 8 粗 3 细 100 m ²	道路巡视检查 579.3KM, 小块补坑 56 m ²	完成
	9月	道路巡视检查 579.3KM, 翻排彩色预制块 50 m ² , 翻排侧石 50 m ² , 小块补坑 8 粗 3 细 200 m ² , 铣刨加罩 100 m ²	道路巡视检查 579.3KM, 小块补坑 215 m ² , 新排侧石 18m, 新排彩板 40 m ² , 砼 40 m ²	完成

标段	时间	原计划完成	实际计划完成	完成情况
	12月	道路巡视检查 579.3KM, 翻排彩色预制块 50 m ² , 翻排侧石 50 m ² , 小块补坑 8 粗 3 细 200 m ² , 铣刨加罩 50 m ²	道路巡视检查 598.61km, 翻排彩板 18.24 m ² , 小块补坑 253 m ² 。	完成
5	3月	道路巡视检查 1936.7KM, 小块补坑 300 米 2, 翻排彩板 40 m ² , 翻排侧石 30m, 平石 20m, 小块补坑 60 m ²	道路巡视检查 875KM, 翻排彩板 4 m ² , 翻排侧石 1 m ² , 翻排大理石板 1 m ² , 扶正路桩 1 根, 沥青补塘 18.5 m ² , 铁刨加罩 380.3 m ²	完成
	6月	道路巡视检查 875KM, 铣刨加罩 0 米 2, 小块补坑 0 米 2, 翻排彩板 150 m ² , 翻排侧石 50m, 平石 0m, 小块补坑 100 m ²	道路巡视检查 875KM, 铣刨加罩 128.5 m ² , 翻排彩板 24 m ² , 扶正大理石墩 4 根, 沥青补塘 16 m ² ,	完成
	9月	道路巡视检查 875KM, 铣刨加罩 200 米 2, 挖补 50M ² , 小块补坑 300 米 2, 翻排彩板 150 m ² , 翻排侧石 50m, 平石 0m, 小块补坑 m ² , 摊铺细沥青 4CM0 m ²	道路巡视检查 875KM, 铁刨加罩 239 m ² , 挖补 50 m ² , 小块补坑 300 m ² , 翻排彩板 20.5 m ² , 扶正大理石 5 根, 翻排平石 8m,	完成
	12月	道路巡视检查 875KM, 铣刨加罩 400 米 2, 挖补 M ² , 小块补坑 300 米 2, 翻排彩板 150 m ² , 翻排侧石 50m, 平石 0m, 小块补坑 m ² , 摊铺细沥青 4CM0 m ²	道路巡视检查 834KM, 水泥落地 4 m ² , 翻排彩板 59.5 m ² 。沥青补塘 16.5 m ² 。	完成
6	3月	道路巡视检查 1181.8KM, 小块补坑 M ² , 翻排侧平石 M, 翻排预制板 M ² , 翻排彩色预制板 50 m ² , 小块补坑 8 粗 3 细 40 m ² , 翻排广场砖 0 m ² , 翻排侧石 30m, 平石 20m	道路巡视检查 534KM, 翻排彩板 11.5 m ² , 扶正路桩 5 根, 水泥落地 0.5 m ² , 清除残障 2 个, 沥青补塘 2 m ² 。	完成
	6月	道路巡视检查 534KM, 小块补坑 200M ² , 翻排侧平石 M, 翻排预制板 M ² , 翻排彩色预制板 150 m ² , 小块补坑 8 粗 3 细 100 m ² , 翻排广场砖 0 m ² , 翻排侧石 50m, 平石 0m	道路巡视检查 534KM, 沥青补塘 1 m ² , 扶正大理石墩 7 根, 翻排彩板 29.75 m ² , 翻排侧石 1m, 安装太阳能路灯 4 盏。	完成

标段	时间	原计划完成	实际计划完成	完成情况
	9月	道路巡视检查 534KM, 小块补坑 400M ² , 翻排侧平石 M, 翻排预制板 M2, 翻排彩色预制板 150 m ² , 小块补坑 8 粗 3 细 0 m ² , 摊铺细沥青 4CM100 m ² , 翻排侧石 50m, 平石 0m	道路巡视检查 534KM, 翻排彩板 28.5 m ² , 扶正大理石 13 根, 铁刨加罩 62 m ² , 沥青补塘 13.5 m ² 。	完成
	12月	道路巡视检查 534KM, 小块补坑 400M ² , 翻排侧平石 M, 翻排预制板 M2, 翻排彩色预制板 150 m ² , 小块补坑 8 粗 3 细 0 m ² , 摊铺细沥青 4CM10 m ² , 翻排侧石 50m, 平石 0m	道路巡视检查 534KM, 翻排彩板 57 m ² , 水泥落地 7 m ² 。沥青补塘 2 m ² , 扶正大理石墩 3 根, 铁刨加罩 59 m ² 。	完成
7	3月	小块补坑 100 m ² , 翻排预制板 100M ² , 翻排侧石 50M, 道路巡视检查 1568.6496KM, 铣刨加罩 400 米 2, 翻排侧平石 0m, 小块补坑 8 粗 3 细 100 m ² , 翻排水泥砼预制板 10 m ²	小块补坑 193.5 m ² , 道路巡视检查 784.3248KM, 铣刨加罩 83.4 m ² , 维修水泥立柱 1 根, 更换井盖 2 只, 更换进水口 1 套, 翻排侧平石 11.1m, 翻排平石 2m, 翻排彩板 6 m ²	完成
	6月	小块补坑 100 m ² , 翻排预制板 100M ² , 翻排侧石 50M, 道路巡视检查 759.024KM, 铣刨加罩 0 米 2, 翻排侧石 50m, 小块补坑 8 粗 3 细 100 m ² , 翻排水泥砼预制板 100 m ²	翻排彩板 40 m ² , 翻排平石 1m, 更换进水口 1 套, 更换井盖 7 只, 清除残章 5 处, 砼落地 2 m ² , 小块补塘 71 m ² , 道路巡视检查 759.024KM	完成
	9月	小块补坑 300 m ² , 翻排预制板 250M ² , 翻排侧平石各 100M, 道路巡视检查 759.024KM, 铣刨加罩 100 米 2, 翻排侧石 50m, 小块补坑 8 粗 3 细 100 m ² , 翻排水泥砼预制板 100 m ²	翻排彩板 8.5 m ² , 翻排侧石各 18.8m, 平石 1m, 道路巡视检查 759.024KM, 更换井盖 2 只, 砼 8 m ² , 小块补塘 13.5 m ²	完成
	12月	小块补坑 100 m ² , 翻排预制板 100M ² , 翻排侧平石各 100M, 道路巡视检查 784.7058KM, 铣刨加罩 130 米 2, 翻排侧石 50m, 小块补坑 8 粗 3 细 100 m ² , 翻排水泥砼预制板 100 m ²	道路巡视检查 784.7058KM, 小块补坑 1.18 m ² , 翻排彩板 80 m ² , 翻排侧石 34.5m, 翻排平石 22m, 更换井盖 2 只, 更换进水口 4 套, 砼落地 4 m ² 。安装维护护栏 6 只。	完成

标段	时间	原计划完成	实际计划完成	完成情况
8	3月	小块补坑 100 m ² , 翻排预制板 100 m ² , 翻排侧石 50M, 铣刨加罩 0M2, 道路巡视检查 2035.3794KM, 翻排预制块 100 m ² , 补坑 100 m ² , 翻排侧石 50m	小块补坑 236.9 m ² , 维修水泥立柱 1 根, 清除残障 2 处, 更换进水口 5 套, 更换井盖 10 只, 翻排侧石 10.6M, 翻排彩板 17.5 m ² , 道路巡视检查 1017.6897KM	完成
	6月	小块补坑 100 m ² , 翻排预制板 100 m ² , 翻排侧石 50M, 铣刨加罩 0M2, 道路巡视检查 984.861KM, 翻排预制块 100 m ² , 补坑 100 m ² , 翻排侧石 50m	安装路名牌 1 套, 翻排彩板 21.6 m ² , 翻排侧石 7M, 翻排大理石板 1 m ² , 翻排广场砖 2.3 m ² , 更换进水口 8 套, 更换井盖 20 只, 清楚残障 3 处, 砼落地 2.5 m ² , 小块补塘 217.9 m ² , 安装分界牌 1 套, 道路巡视检查 984.861KM	完成
	9月	小块补坑 300 m ² , 翻排预制板 100 m ² , 翻排侧石 50M, 铣刨加罩 0M2, 道路巡视检查 984.861KM, 翻排预制块 100 m ² , 补坑 100 m ² , 翻排侧石 50m	大理石柱反光贴 30 处, 翻排彩板 11 m ² , 翻排侧石 11.5m, 翻排广场砖 0.2 m ² , 翻排平石 24m, 铁刨加罩 136 m ² , 道路巡视检查 984.861KM, 小块补塘 132.3 m ² , 更换井盖 14 只, 清除残障 18 处, 砼 2.5 m ² 。	完成
	12月	小块补坑 200 m ² , 翻排预制板 50 m ² , 翻排侧石 50M, 铣刨加罩 595M2, 道路巡视检查 1017.6897KM, 翻排预制块 100 m ² , 补坑 100 m ² , 翻排侧石 50m	翻排彩板 81.4 m ² , 小块补塘 191.3 m ² , 翻排侧石 1.5m, 道路巡视检查 1017.6897KM, 翻排大理石板 1 m ² , 更换井盖 10 只, 维修大理石柱 2 只。	完成
9	3月	小块补坑 200 m ² , 翻排预制板 0 m ² , 道路巡视 926.884, 翻排侧石 50m, 翻排平石 0m, 小块补坑 8 粗 3 细 100 m ² , 翻排水泥砼预制板 150 m ²	小块补坑 11.5 m ² , 翻彩排板 9.5 m ² , 道路巡视 513.095km, 沥青灌缝 810m	完成
	6月	小块补坑 0 m ² , 翻排预制板 0 m ² , 道路巡视 531.095, 翻排侧石 50m, 翻排平石 0m, 小块补坑 8 粗 3 细 100 m ² , 翻排水泥砼预制板 150 m ²	小块补坑 14.5 m ² , 翻排彩板 5 m ² , 砼落地 1.5 m ² , 新排侧石 32m, 新装路名牌 1 套, 道路巡视 531.095km	完成
	9月	小块补坑 200 m ² , 翻排预制板 0 m ² , 道路巡视 531.095, 铣刨加罩 11CM100 m ² , 挖补 50 m ² , 翻排侧石 50m, 翻排平石 0m, 小块补坑 8 粗 3 细 0 m ² , 翻排水泥砼预制板 100 m ²	小块补坑 14 m ² , 翻排彩板 3.5 m ² , 调换污水井 1 套, 砼落地 4.5 m ² , 道路巡视 531.095km	完成

标段	时间	原计划完成	实际计划完成	完成情况
	12月	小块补坑 200 m ² , 翻排预制板 0 m ² , 道路巡视 531.095, 铣刨加罩 11CM100 m ² , 挖补 50 m ² , 翻排侧石 50m, 翻排平石 0m, 小块补坑 8 粗 3 细 0 m ² , 翻排水泥砼预制板 100 m ²	小块补坑 40 m ² , 道路巡视 545.457km, 翻排彩板 15.5 m ² , 新排平石 4m. 砼落地 8 m ² ,	完成
	3月	小块补坑 200 m ² , 翻排预制板 0 m ² , 道路巡视 531.104KM, 翻排彩色预制块 150 m ² , 砼落地 M2, 翻排侧石 50m, 小块补坑 8 粗 3 细 100 m ²	小块补坑 1 m ² , 翻排彩板 9 m ² , 道路巡视 294KM, 沥青灌缝 219m.	完成
10	6月	小块补坑 200 m ² , 翻排预制板 0 m ² , 道路巡视 294KM, 翻排彩色预制块 150 m ² , 砼落地 M2, 翻排侧石 50m, 小块补坑 8 粗 3 细 100 m ²	沥青灌缝 110m, 翻排彩板 15 m ² , , 小块补坑 112.5 m ² , 道路巡视 294KM	完成
	9月	小块补坑 200 m ² , 翻排预制板 0 m ² , 道路巡视 294KM, 铣刨加罩沥青 100 m ² , 挖补 50 m ² , 翻排彩色预制块 100 m ² , 砼落地 M2, 翻排侧石 50m, 小块补坑 8 粗 3 细 0 m ²	新装路名牌 2 套, 新排彩板 4 m ² , 调换雨水井 1 套, 新排侧石 22m, 小块补坑 11 m ² , 翻排彩板 7 m ² , 道路巡视 294KM	完成
	12月	小块补坑 200 m ² , 翻排预制板 0 m ² , 道路巡视 294KM, 铣刨加罩沥青 100 m ² , 挖补 50 m ² , 翻排彩色预制块 100 m ² , 砼落地 M2, 翻排侧石 50m, 小块补坑 8 粗 3 细 0 m ²	道路巡视 109.76KM	完成
11	3月	道路巡视 1655.71km. 次、补塘 10 m ² , 翻牌侧石 10 米	道路巡视 1655.71km. 次、补塘 10 m ² , 翻牌侧石 10 米	完成
	6月	道路巡视 1655.71km. 次、补塘 10 m ² , 翻牌侧石 10 米	道路巡视 1655.71km. 次、补塘 10 m ² , 翻牌侧石 10 米	完成
	9月	道路巡视 1655.71km. 次、补塘 10 m ² , 翻牌侧石 10 米	道路巡视 1655.71km. 次、补塘 10 m ² , 翻牌侧石 10 米	完成
	12月	道路巡视 1655.71km. 次、补塘 10 m ² , 翻牌侧石 10 米	道路巡视 1655.71km. 次、补塘 10 m ² , 翻牌侧石 10 米	完成
12	3月	道路巡视 898.38km, 翻新彩板 5 平方, 补坑 5 平方, 翻牌侧石 10 米	道路巡视 898.38km, 翻新彩板 5 平方, 补坑 5 平方, 翻牌侧石 10 米	完成

标段	时间	原计划完成	实际计划完成	完成情况
	6月	道路巡视 898.38km, 翻新彩板 5 平方, 补坑 5 平方, 翻牌侧石 10 米	道路巡视 898.38km, 翻新彩板 5 平方, 补坑 5 平方, 翻牌侧石 10 米	完成
	9月	道路巡视 898.38km, 翻新彩板 5 平方, 补坑 5 平方, 翻牌侧石 10 米	道路巡视 898.38km, 翻新彩板 5 平方, 补坑 5 平方, 翻牌侧石 10 米	完成
	12月	道路巡视 898.38km, 翻新彩板 5 平方, 补坑 5 平方, 翻牌侧石 10 米	道路巡视 898.38km, 翻新彩板 5 平方, 补坑 5 平方, 翻牌侧石 10 米	完成
13	3月	道路巡视 148.8KM, 翻排广场砖 20 m ² , 翻排水泥砼预制板 20 m ²	-	-
	6月	道路巡视 144KM, 翻排广场砖 20 m ² , 翻排水泥砼预制板 20 m ²	道路巡视 144KM	完成
	9月	道路巡视 144KM, 翻排广场砖 20 m ² , 翻排水泥砼预制板 20 m ²	道路巡视 144KM	完成
	12月	道路巡视 144KM, 翻排广场砖 20 m ² , 翻排水泥砼预制板 20 m ²	道路巡视 148.8KM, 翻排彩板 24.85 m ²	完成

根据上表得知, 市政道路养护工作计划完成较好, 能够将修改后的计划保质保量完成。统计得知, 共抽查标段得分 52 次, 其中完成 52 次, 计划完成率为 100%。

因此, 根据评分标准, 道路计划完成率为 100%, 该指标得 5 分。

C11-2 市政道路养护达标率 (4 分)

该指标考察市政道路日常维修考核合格情况。计算公式为: 考核合格率=实际考核合格的单项工程数/总工程数*100%。该指标评分标准为: 该指标以 100%为满分, 以低于 40%为零分, 40%和 100%之间的部分线性赋分。

根据宝山区市政管理中心提供的《市政设施日常养护考核办法(修订)》的对市政道路养护的考核要求: 月度综合考核得分 90 分(含 90 分)以上全额支付区市政署核定的养护经费; 月度综合考核得分

低于 90 分，每低 1 分则扣除百分之一区市政署核定的养护经费；月度综合考核得分低于 80 分（含 80 分），则视为不合格。因此，该指标选取得分率 80%作为考核的及格标准，即道路满分 20 分的 80%（16 分）为及格分数。

现抽取全部标段 2017 年每季度的首月（即 2017 年 3 月、6 月、9 月和 12 月）作为考核月份，将各标段各月份的得分梳理统计，详情见下表。

表 3.4 宝山区市政道路养护达标情况统计表

标段	时间	得分	满分	得分率	是否达标
1	3 月	20	20	100.00%	是
	6 月	18	20	90.00%	是
	9 月	20	20	100.00%	是
	12 月	16	20	80.00%	是
2	3 月	14	20	70.00%	否
	6 月	16	20	80.00%	是
	9 月	16	20	80.00%	是
	12 月	16	20	80.00%	是
3	3 月	12	20	60.00%	否
	6 月	16	20	80.00%	是
	9 月	16	20	80.00%	是
	12 月	16	20	80.00%	是
4	3 月	12	20	60.00%	否
	6 月	16	20	80.00%	是
	9 月	20	20	100.00%	是
	12 月	18	20	90.00%	是
5	3 月	20	20	100.00%	是
	6 月	10	20	50.00%	否
	9 月	12	20	60.00%	否
	12 月	20	20	100.00%	是
6	3 月	20	20	100.00%	是
	6 月	20	20	100.00%	是
	9 月	16	20	80.00%	是
	12 月	16	20	80.00%	是
7	3 月	14	20	70.00%	否
	6 月	20	20	100.00%	是
	9 月	14	20	70.00%	否
	12 月	18	20	90.00%	是
8	3 月	20	20	100.00%	是
	6 月	16	20	80.00%	是
	9 月	16	20	80.00%	是

标段	时间	得分	满分	得分率	是否达标
	12月	18	20	90.00%	是
9	3月	16	20	80.00%	是
	6月	18	20	90.00%	是
	9月	16	20	80.00%	是
	12月	14	20	70.00%	否
	3月	16	20	80.00%	是
10	6月	20	20	100.00%	是
	9月	20	20	100.00%	是
	12月	20	20	100.00%	是
	3月	10	20	50.00%	否
11	6月	10	20	50.00%	否
	9月	14	20	70.00%	否
	12月	20	20	100.00%	是
	3月	16	20	80.00%	是
12	6月	16	20	80.00%	是
	9月	16	20	80.00%	是
	12月	20	20	100.00%	是
	3月	20	20	100.00%	是
13	6月	20	20	100.00%	是
	9月	20	20	100.00%	是
	12月	20	20	100.00%	是

根据上表得知，市政道路养护工作整体完成较好，但仍有不合格的现象出现，且少数标段出现得分率 50% 的情况。统计得知，共抽查标段得分 52 次，其中合格 41 次，不合格 11 次。考核合格率=41/52*100%=78.85%。

因此，根据评分标准，考核合格率介于 40% 到 100% 之间，该指标得分为： $(0.7885-0.4) / (1-0.4) * 4=2.59$ 分。

C11-3 市政道路日巡查覆盖率（4分）

该指标考察养护公司的巡查是否到位，计算公式为：市政日常养护日巡查覆盖率=实际巡查的道路数量/合同规定应当巡查的道路数量*100%。

根据调研与查阅相关合同得知，宝山区市政工程管理中心应该做到道路养护全标段日巡查全覆盖，但宝山区市政工程管理中心与养护

单位均未能提供每日巡查的记录。根据与养护工作管理人员访谈得知，养护单位每日均能做到道路巡视全覆盖，发现道路问题后上传至宝山区市政道路网格化平台，因此，宝山区市政道路问题记录和整改记录齐全，但道路日常巡查工作开展情况的记录缺失。

本次评价的市政道路日巡查覆盖率数据无法获取，无法进行评价。但考核时市政道路日巡查覆盖率应为独立考核内容，建议养护单位以后在养护计划中将市政道路日巡查记录作为独立内容来编辑。

因此，该指标数据难以确定，无法评价，酌情给出一半分数，即该指标得分为 2 分。

C12 市政桥梁日常养护（7 分）

该类指标分解为桥梁日常养护面积和桥梁日常养护频次两个指标来考察。

C12-1 市政桥梁日常养护计划完成率（3 分）

该指标考察市政桥梁日常养护面积的完成情况。通过对 13 个标段每季度抽取一个月份的计划数据和完成数据来测算计划完成率，以此来考察桥梁养护的完成情况。计算公式为：市政桥梁日常养护计划完成率=抽查样本中桥梁养护计划完成的次数/抽样总次数*100%。

现将各标段各月份的计划完成量和实际完成量梳理统计，详情见下表。

表 3.5 宝山区市政桥梁养护计划与实际完成统计表

标段	时间	原计划完成	实际计划完成	完成情况
1	3 月	日常保养中小型桥 68 座次， 巡视检查中小型桥 85 座次， 擦洗标志牌 48 套，日常保养 人行天桥 62 座次，日常保养 大型桥 12 座次，巡视检查大 型桥 62 座次	日常保养中小型桥 68 座次， 巡视检查中小型桥 85 座次， 擦洗标志牌 48 套，日常保养 人行天桥 62 座次，日常保养 大型桥 12 座次，巡视检查大 型桥 62 座次，日常保养人行 天桥 56 座次。	完成
	6 月	日常保养中小型桥 68 座次， 巡视检查中小型桥 85 座次，	日常保养中小型桥 68 座次， 巡视检查中小型桥 85 座次，	完成

标段	时间	原计划完成	实际计划完成	完成情况
		擦洗标志牌 48 套, 日常保养人行天桥 60 座次, 日常保养大型桥 12 座次, 巡视检查大型桥 60 座次	擦洗标志牌 48 套, 日常保养人行天桥 60 座次	
	9 月	日常保养中小型桥 68 座次, 巡视检查中小型桥 85 座次, 擦洗标志牌 48 套, 日常保养人行天桥 60 座次, 日常保养大型桥 12 座次, 巡视检查大型桥 60 座次	日常保养中小型桥 68 座次, 巡视检查中小型桥 85 座次, 擦洗标志牌 48 套, 日常保养人行天桥 60 座次。	完成
	12 月	日常保养中小型桥 68 座次, 巡视检查中小型桥 85 座次, 擦洗标志牌 48 套, 日常保养人行天桥 60 座次, 日常保养大型桥 12 座次, 巡视检查大型桥 60 座次	日常保养中小型桥 68 座次, 巡视检查中小型桥 85 座次, 擦洗标志牌 48 套, 日常保养人行天桥 62 座次	完成
2	3 月	日常保养中小型桥 4 座次, 巡视检查中小型桥 5 座次, 擦洗标志牌 28 套, 日常保养人行天桥 217 座次, 日常保养大型桥 24 座次, 巡视检查大型桥 124 座次	日常保养中小型桥 4 座次, 巡视检查中小型桥 5 座次, 擦洗标志牌 28 套。日常保养人行天桥 217 座次。日常保养大型桥 24 座次, 巡视检查大型桥 124 座次,	完成
	6 月	日常保养中小型桥 4 座次, 巡视检查中小型桥 5 座次, 擦洗标志牌 28 套, 日常保养人行天桥 210 座次, 日常保养大型桥 24 座次, 巡视检查大型桥 120 座次。	日常保养中小型桥 4 座次, 巡视检查中小型桥 5 座次, 擦洗标志牌 28 套, 日常保养人行天桥 210 座次, 日常保养大型桥 24 座次, 巡视检查大型桥 120 座次。	完成
	9 月	日常保养中小型桥 4 座次, 巡视检查中小型桥 5 座次, 擦洗标志牌 28 套, 日常保养人行天桥 210 座次, 日常保养大型桥 24 座次, 巡视检查大型桥 120 座次	日常保养中小型桥 4 座次, 巡视检查中小型桥 5 座次, 擦洗标志牌 28 套, 日常保养人行天桥 210 座次, 日常保养大型桥 24 座次, 巡视检查大型桥 120 座次	完成
	12 月	日常保养中小型桥 4 座次, 巡视检查中小型桥 5 座次, 擦洗标志牌 28 套, 日常保养人行天桥 210 座次, 日常保养大型桥 24 座次, 巡视检查大型桥 120 座次。	日常保养中小型桥 4 座次, 巡视检查中小型桥 5 座次, 擦洗标志牌 4 套, 日常保养人行天桥 217 座次, 巡视检查大型桥 124 座次	完成
3	3 月	日常保养中小型桥 28 座次, 巡视检查中小型桥 35 座次, 擦洗标志牌 36 套, 日常保养	日常保养中小型桥 28 座次, 巡视检查中小型桥 35 座次, 擦洗标志牌 36 套, 日常保养	完成

标段	时间	原计划完成	实际计划完成	完成情况
		人行天桥 31 座次, 日常保养大型桥 12 座次, 巡视检查大型桥 62 座次	人行天桥 31 座次, 日常保养大型桥 12 座次, 巡视检查大型桥 62 座次	
	6 月	日常保养中小型桥 16 座次, 巡视检查中小型桥 20 座次, 擦洗标志牌 16 套, 日常保养人行天桥 0 座次, 日常保养大型桥 12 座次, 巡视检查大型桥 62 座次	日常保养中小型桥 28 座次, 巡视检查中小型桥 35 座次, 擦洗标志牌 36 套, 日常保养人行天桥 30 座次, 日常保养大型桥 12 座次, 巡视检查大型桥 60 座次	完成
	9 月	日常保养中小型桥 28 座次, 巡视检查中小型桥 35 座次, 擦洗标志牌 36 套, 日常保养人行天桥 31 座次, 日常保养大型桥 12 座次, 巡视检查大型桥 60 座次	日常保养中小型桥 28 座次, 巡视检查中小型桥 35 座次, 擦洗标志牌 36 套, 日常保养人行天桥 30 座次, 日常保养大型桥 12 座次, 巡视检查大型桥 60 座次	完成
	12 月	日常保养中小型桥 28 座次, 巡视检查中小型桥 35 座次, 擦洗标志牌 36 套, 日常保养人行天桥 30 座次, 日常保养大型桥 12 座次, 巡视检查大型桥 60 座次	日常保养中小型桥 28 座次, 巡视检查中小型桥 35 座次, 擦洗限载牌 36 套。日常保养人行天桥 31 座次, 日常保养大型桥 12 座次, 巡视检查大型桥 62 座次,	完成
4	3 月	日常保养中小型桥 20 座次, 巡视检查中小型桥 20 座次, 擦洗标志牌 16 套, 日常保养人行天桥 31 座次	日常保养中小型桥 20 座次, 巡视检查中小型桥 25 座次, 日常保养人行天桥 31 座次	完成
	6 月	日常保养中小型桥 16 座次, 巡视检查中小型桥 20 座次, 擦洗标志牌 16 套, 日常保养人行天桥 30 座次	日常保养中小型桥 20 座次, 巡视检查中小型桥 25 座次, 擦洗标志牌 20 套, 日常保养人行天桥 30 座次	完成
	9 月	日常保养中小型桥 16 座次, 巡视检查中小型桥 20 座次, 擦洗标志牌 16 套, 日常保养人行天桥 30 座次	日常保养中小型桥 20 座次, 巡视检查中小型桥 25 座次, 擦洗标志牌 20 套, 日常保养人行天桥 30 座次	完成
	12 月	日常保养中小型桥 16 座次, 巡视检查中小型桥 20 座次, 擦洗标志牌 16 套, 日常保养人行天桥 30 座次	日常保养中小型桥 20 座次, 巡视检查中小型桥 25 座次, 日常保养人行天桥 31 座次, 擦洗限载牌 20 套。	完成
5	3 月	日常保养中小型桥 32 座次, 巡视检查中小型桥 40 座次, 擦洗限载牌 32 套	日常保养中小型桥 52 座次, 巡视检查中小型桥 65 座次, 擦洗限载牌 52 套	完成
	6 月	日常保养中小型桥 32 座次, 巡视检查中小型桥 40 座次, 擦洗限载牌 32 套	日常保养中小型桥 52 座次, 巡视检查中小型桥 65 座次, 擦洗限载牌 52 套	完成

标段	时间	原计划完成	实际计划完成	完成情况
	9月	日常保养中小型桥 32 座次， 巡视检查中小型桥 40 座次， 擦洗限载牌 32 套	日常保养中小型桥 52 座次， 巡视检查中小型桥 65 座次， 擦洗限载牌 52 套	完成
	12月	日常保养中小型桥 32 座次， 巡视检查中小型桥 40 座次， 擦洗限载牌 32 套，	日常保养中小型桥 52 座次， 巡视检查中小型桥 65 座次， 擦洗限载牌 52 套，	完成
6	3月	日常保养中小型桥 8 座次，巡 视检查中小型桥 10 座次，擦 洗标志牌 8 套	日常保养中小型桥 8 座次， 巡视检查中小型桥 10 座次， 擦洗标志牌 8 套	完成
	6月	日常保养中小型桥 8 座次，巡 视检查中小型桥 10 座次，擦 洗标志牌 8 套	日常保养中小型桥 8 座次， 巡视检查中小型桥 10 座次， 擦洗标志牌 8 套	完成
	9月	日常保养中小型桥 8 座次，巡 视检查中小型桥 10 座次，擦 洗标志牌 8 套	日常保养中小型桥 8 座次， 巡视检查中小型桥 10 座次， 擦洗标志牌 8 套	完成
	12月	日常保养中小型桥 8 座次，巡 视检查中小型桥 10 座次，擦 洗标志牌 8 套，	日常保养中小型桥 8 座次， 巡视检查中小型桥 10 座次， 擦洗标志牌 8 套，	完成
7	3月	日常保养中小型桥 48 座次， 巡视检查中小型桥 60 座次， 日常保养大型桥 12 座次，巡 视检查大型桥 62 座次，擦洗 标志牌 56 套	日常保养中小型桥 48 座次， 巡视检查中小型桥 60 座次， 日常保养大型桥 12 座次，巡 视检查大型桥 62 座次，擦洗 标志牌 56 套。	完成
	6月	日常保养中小型桥 44 座次， 巡视检查中小型桥 55 座次， 日常保养大型桥 12 座次，巡 视检查大型桥 60 座次，擦洗 标志牌 52 套	日常保养中小型桥 48 座次， 巡视检查中小型桥 60 座次， 日常保养大型桥 12 座次，巡 视检查大型桥 60 座次，擦洗 标志牌 56 套	完成
	9月	日常保养中小型桥 44 座次， 巡视检查中小型桥 55 座次， 日常保养大型桥 12 座次，巡 视检查大型桥 60 座次，擦洗 标志牌 52 套	日常保养中小型桥 48 座次， 巡视检查中小型桥 60 座次， 日常保养大型桥 12 座次，巡 视检查大型桥 60 座次，擦洗 限载牌 56 套。巡视检查大型 桥 60 座次，擦洗标志牌 52 套	完成
	12月	日常保养中小型桥 44 座次， 巡视检查中小型桥 55 座次， 日常保养大型桥 12 座次，巡 视检查大型桥 60 座次，擦洗 标志牌 52 套	日常保养中小型桥 48 座次， 巡视检查中小型桥 60 座次， 日常保养大型桥 12 座次，巡 视检查大型桥 62 座次，擦洗 标志牌 56 套	完成
8	3月	日常保养中小型桥 84 座次， 巡视检查中小型桥 105 座次， 日常保养大型桥 12 座次，巡	日常保养中小型桥 84 座次， 巡视检查中小型桥 80 座次， 日常保养大型桥 12 座次，巡	完成

标段	时间	原计划完成	实际计划完成	完成情况
		视检查大型桥 62 座次，擦洗标志牌 92 套。	视检查大型桥 62 座次，擦洗限载牌 72 套。	
	6 月	日常保养中小型桥 84 座次，巡视检查中小型桥 105 座次，日常保养大型桥 12 座次，巡视检查大型桥 62 座次，擦洗标志牌 92 套	日常保养中小型桥 84 座次，巡视检查中小型桥 80 座次，日常保养大型桥 12 座次，巡视检查大型桥 60 座次，擦洗标志牌 72 套	完成
	9 月	日常保养中小型桥 84 座次，巡视检查中小型桥 105 座次，日常保养大型桥 12 座次，巡视检查大型桥 60 座次，擦洗标志牌 92 套	日常保养中小型桥 84 座次，巡视检查中小型桥 105 座次，日常保养大型桥 12 座次，巡视检查大型桥 60 次，擦下限载牌 92 次。巡视检查大型桥 60 座次，擦洗标志牌 92 套	完成
	12 月	日常保养中小型桥 84 座次，巡视检查中小型桥 105 座次，日常保养大型桥 12 座次，巡视检查大型桥 60 座次，擦洗标志牌 92 套，	日常保养中小型桥 84 座次，巡视检查中小型桥 105 座次，日常保养大型桥 12 座次，巡视检查大型桥 62 座次，擦洗标志牌 92 套，	完成
9	3 月	日常保养中小型桥 36 座次，巡视检查中小型桥 45 座次，日常保养大型桥 12 座次，巡视检查大型桥 62 座次，擦洗标志牌 44 套	日常保养中小型桥 40 座次，巡视检查中小型桥 50 座次，日常保养大型桥 12 座次，巡视检查大型桥 62 座次，擦洗标志牌 48 套	完成
	6 月	日常保养中小型桥 36 座次，巡视检查中小型桥 45 座次，日常保养大型桥 12 座次，巡视检查大型桥 62 座次，擦洗标志牌 44 套	日常保养中小型桥 40 座次，巡视检查中小型桥 50 座次，日常保养大型桥 12 座次，巡视检查大型桥 60 座次，擦洗标志牌 48 套	完成
	9 月	日常保养中小型桥 36 座次，巡视检查中小型桥 45 座次，日常保养大型桥 12 座次，巡视检查大型桥 60 座次，擦洗标志牌 44 套	日常保养中小型桥 40 座次，巡视检查中小型桥 50 座次，日常保养大型桥 12 座次，巡视检查大型桥 60 次，擦洗限载牌 48 套。巡视检查大型桥 60 座次，擦洗标志牌 44 套	完成
	12 月	日常保养中小型桥 36 座次，巡视检查中小型桥 45 座次，日常保养大型桥 12 座次，巡视检查大型桥 60 座次，擦洗标志牌 44 套，	日常保养中小型桥 40 座次，巡视检查中小型桥 50 座次，日常保养大型桥 12 座次，巡视检查大型桥 62 座次，擦洗标志牌 48 套。	完成
10	3 月	巡视检查中小型桥 70 座次，日常保养中小型桥 56 座次，擦洗标志牌 56 套	巡视检查中小型桥 65 座次，日常保养中小型桥 52 座次，擦洗标志牌 52 套	完成

标段	时间	原计划完成	实际计划完成	完成情况
	6月	巡视检查中小型桥 70 座次， 日常保养中小型桥 56 座次， 擦洗标志牌 56 套	巡视检查中小型桥 65 座次， 日常保养中小型桥 52 座次， 擦洗标志牌 52 套	完成
	9月	巡视检查中小型桥 60 座次， 日常保养中小型桥 48 座次， 擦洗标志牌 48 套	巡视检查中小型桥 65 座次， 日常保养中小型桥 52 座次， 擦洗标志牌 52 套	完成
	12月	巡视检查中小型桥 60 座次， 日常保养中小型桥 48 座次， 擦洗标志牌 48 套	巡视检查中小型桥 65 座次， 日常保养中小型桥 52 座次， 擦洗标志牌 48 套	完成
11	3月	巡视保洁小型桥梁 44 座次， 巡视保洁大型桥梁 16 座次	巡视保洁小型桥梁 44 座次， 巡视保洁大型桥梁 16 座次	完成
	6月	巡视保洁小型桥梁 44 座次， 巡视保洁大型桥梁 16 座次	巡视保洁小型桥梁 44 座次， 巡视保洁大型桥梁 16 座次	完成
	9月	巡视保洁小型桥梁 44 座次， 巡视保洁大型桥梁 16 座次	巡视保洁小型桥梁 44 座次， 巡视保洁大型桥梁 16 座次	完成
	12月	巡视保洁小型桥梁 44 座次， 巡视保洁大型桥梁 16 座次	巡视保洁小型桥梁 44 座次， 巡视保洁大型桥梁 16 座次	完成
12	3月	巡视保洁小型桥梁 12 座次	巡视保洁小型桥梁 12 座次	完成
	6月	巡视保洁小型桥梁 12 座次	巡视保洁小型桥梁 12 座次	完成
	9月	巡视保洁小型桥梁 12 座次	巡视保洁小型桥梁 12 座次	完成
	12月	巡视保洁小型桥梁 12 座次	巡视保洁小型桥梁 12 座次	完成

根据上表得知，市政桥梁养护工作计划完成较好，能够将修改后的计划保质保量完成。统计得知，共抽查标段 52 次，其中完成 52 次，计划完成率为 100%。

因此，根据评分标准，桥梁计划完成率为 100%，该指标得 3 分。

C12-2 市政桥梁养护达标率（2分）

该指标考察本项目桥梁养护质量验收合格情况。计算公式为：养护达标率=实际达标的单项工程数/总工程数*100%。该指标评分标准为：该指标以 100%为满分，以低于 40%为零分，40%和 100%之间的部分线性赋分。

根据宝山区市政管理中心提供的《市政设施日常养护考核办法（修订）》的对市政桥梁养护的考核要求，该指标选取得分率 80%作为考核的及格标准，即桥梁满分 10 分的 80%（8 分）为及格分数。

同样，抽取全部标段 2017 年每季度的首月（即 2017 年 3 月、6 月、9 月和 12 月）作为考核月份，将各标段各月份的得分梳理统计，详情见下表。

表 3.6 宝山区市政桥梁养护达标情况统计表

标段	时间	得分	满分	得分率	是否达标
1	3 月	10	10	100.00%	是
	6 月	10	10	100.00%	是
	9 月	10	10	100.00%	是
	12 月	8	10	80.00%	是
2	3 月	10	10	100.00%	是
	6 月	8	10	80.00%	是
	9 月	10	10	100.00%	是
	12 月	8	10	80.00%	是
3	3 月	10	10	100.00%	是
	6 月	10	10	100.00%	是
	9 月	8	10	80.00%	是
	12 月	10	10	100.00%	是
4	3 月	10	10	100.00%	是
	6 月	10	10	100.00%	是
	9 月	10	10	100.00%	是
	12 月	6	10	60.00%	否
5	3 月	10	10	100.00%	是
	6 月	10	10	100.00%	是
	9 月	10	10	100.00%	是
	12 月	6	10	60.00%	否
6	3 月	10	10	100.00%	是
	6 月	10	10	100.00%	是
	9 月	10	10	100.00%	是
	12 月	6	10	60.00%	否
7	3 月	10	10	100.00%	是
	6 月	10	10	100.00%	是
	9 月	10	10	100.00%	是
	12 月	10	10	100.00%	是
8	3 月	10	10	100.00%	是
	6 月	8	10	80.00%	是
	9 月	10	10	100.00%	是
	12 月	10	10	100.00%	是
9	3 月	10	10	100.00%	是
	6 月	10	10	100.00%	是
	9 月	10	10	100.00%	是
	12 月	10	10	100.00%	是
10	3 月	10	10	100.00%	是
	6 月	10	10	100.00%	是
	9 月	10	10	100.00%	是
	12 月	6	10	60.00%	否
11	3 月	10	10	100.00%	是

标段	时间	得分	满分	得分率	是否达标
	6月	10	10	100.00%	是
	9月	10	10	100.00%	是
	12月	10	10	100.00%	是
12	3月	10	10	100.00%	是
	6月	10	10	100.00%	是
	9月	10	10	100.00%	是
	12月	10	10	100.00%	是
13	3月	10	10	100.00%	是
	6月	10	10	100.00%	是
	9月	8	10	80.00%	是
	12月	10	10	100.00%	是

根据上表得知，市政桥梁养护工作整体完成较好，但仍有不合格的现象出现，且少数标段出现得分率 60%的情况。统计得知，共抽查标段得分 52 次，其中合格 48 次，不合格 4 次。考核合格率=48/52 *100%=92.31%。

因此，根据评分标准，考核合格率高于 40%，介于 40%到 100%之间。该指标得分为 $(0.9231-0.4) / (1-0.4) *2=1.74$ 分。即该指标最终得分为 1.74 分。

C12-3 市政桥梁日巡查覆盖率（2分）

该指标考察对市政桥梁定期检查完成情况，计算公式为：市政桥梁日巡查覆盖率=实际检查的桥梁数/计划检查的桥梁数*100%。

根据调研与访谈得知，宝山区市政工程管理中心与养护单位均未能提供桥梁的全标段每日巡查记录。并根据与养护工作管理人员访谈得知，养护单位每日均能做到桥梁巡视全覆盖，发现桥梁问题后上传至宝山区市政网格化平台，因此，宝山区市政桥梁问题记录和整改记录齐全，但桥梁巡查记录缺失。

本次评价的市政桥梁日巡查覆盖率数据无法获取，无法进行评价。但考核时市政桥梁日巡查覆盖率应为独立考核内容，建议养护单位以后在养护计划中将市政桥梁日巡查记录作为独立内容来编辑。

因此，该指标数据难以确定，无法评价，酌情给出一半分数，即该指标得分为 1 分。

C13 护栏日常养护（3 分）

该类指标分解为护栏日常养护长度、护栏日常养护频次和护栏定期检查完成率三个指标来考察。

C13-1 护栏日常养护计划完成率（1 分）

该指标考察市政护栏日常养护长度的完成情况。通过对 13 个标段每季度抽取一个月份的计划数据和完成数据来测算计划完成率，以此来考察护栏养护的完成情况。

护栏养护工作分为两部分内容：护栏维修和护栏保洁。现将护栏养护的各标段各月份的计划完成量和实际完成量梳理统计，详情见下表。计算公式为：护栏日常养护计划完成率=抽查样本中护栏养护计划完成的次数/抽样总次数*100%。（两项内容分别计算计划完成率，计算后取两项内容的加权平均值。）

表 3.7 宝山区护栏维修计划与实际完成统计表

标段	时间	原计划完成	实际计划完成	完成情况
1	3 月	抢修人行隔离栏 70m, 抢修机非隔离栏 800m	抢修人行隔离栏 70m, 抢修机非隔离栏 800m	完成
	6 月	抢修人行隔离栏 70m, 抢修机非隔离栏 800m	调换机非护栏 120m, 调换人非护栏 56.5m, 修复机非护栏 40m, 修复人非护栏 4.5m, 新装红白杆 91 根。	完成
	9 月	抢修人行隔离栏 70m, 抢修机非隔离栏 80m	调换机非护栏 134m, 修复级非护栏 41m, 调换人非护栏 54.5m, 新装红白杆 110 根。	完成
	12 月	抢修人行隔离栏 70m, 抢修机非隔离栏 80m	调换机非护栏 37m, 修复机非护栏 21.5m, 调换人非护栏 16m, 修复人非护栏 2m, 新装红白杆 31 根。	完成
2	3 月	抢修车行护栏 70m, 抢修人行道护栏 800m		-

标段	时间	原计划完成	实际计划完成	完成情况
	6月	抢修车行护栏70m, 抢修人行道护栏800m	调换机非护栏108m, 调换人非护栏49m, 修复机非护栏68m, 修复人非护栏27m, 新装红白杆61根。	完成
	9月	抢修车行护栏70m, 抢修人行道护栏80m	调换机非护栏122m, 调换人非护栏28m, 修复人非护栏14m, 修复机非护栏26m, 新装红白杆47根, 拆除固定护栏1000m。	完成
	12月	抢修车行护栏70m, 抢修人行道护栏80m, 拆除护栏M	调换机非护栏32.5m, 修复机非护栏6m, 调换人非护栏12m, 修复人非护栏30m, 拆除人非护栏34m, 新装红白杆13根。	完成
3	3月	抢修人行隔离栏10m, 抢修机非隔离栏10m		-
	6月	抢修人行隔离栏10m, 抢修机非隔离栏10m	调换机非护栏17m, 新装红白杆6根,	完成
	9月	抢修人行隔离栏10m, 抢修机非隔离栏10m	调换机非护栏2m, 调换人非护栏5m, 修复人非护栏6.5m, 新装红白杆2根, 修复机非护栏2m, 拆除固定护栏800m	完成
	12月	抢修人行隔离栏10m, 抢修机非隔离栏10m, 安装白栏杆12根, 拆除栏杆125M	修复机非护栏10m, 调换人非护栏2.5m, 修复人非护栏5m, 新装红白杆40根	完成
4	3月	抢修人行隔离栏40m, 抢修机非隔离栏10m		-
	6月	抢修人行隔离栏40m, 抢修机非隔离栏10m, 安装红白杆0根	安装红白杆6根, 调换人非护栏4.5m, 修复人非护栏10m, 调换机非护栏37m, 修复机非护栏12m,	完成
	9月	抢修人行隔离栏40m, 抢修机非隔离栏10m, 安装红白杆0根	安装红白杆9根, 修复人非护栏32.5m, 调换机非护栏46m, 调换人非护栏5m	完成
	12月	抢修人行隔离栏40m, 抢修机非隔离栏10m, 安装红白杆0根	调换机非护栏14m, 修复机非护栏6m, 新装12根, 调换2.5m, 修复人非护栏5m	完成
5	3月	抢修人行隔离栏20m, 抢修机非隔离栏20m		-
	6月	抢修人行隔离栏20m, 抢修机非隔离栏20m	新装红白杆24根, 修复人非护栏4.5m, 调换人非护栏6.5m, 调换机非护栏10m, 修复机非护栏6m, 调换中央护栏24m。	完成

标段	时间	原计划完成	实际计划完成	完成情况
	9月	抢修人行隔离栏20m, 抢修机非隔离栏20m	新装白杆17根, 调换中央护栏2m, 调换机非护栏4m, 调换人非护栏2.5m, 修复人非护栏7.5m。	完成
	12月	抢修人行隔离栏20m, 抢修机非隔离栏0m, 安装红白杆0米, 新装水泥隔离带0米	调换人非护栏10m, 调换机非护栏4m, 修复人非护栏12m, 修复机非护栏6m。安装红白杆10根。	完成
6	3月	抢修机非隔离栏20m		-
	6月	抢修机非隔离栏20m	新装红白杆13根, 修复人非护栏7.5m, 调换人非护栏2m, 调换机非护栏2m, 修复机非护栏6m, 调换中央护栏24m。	完成
	9月	抢修机非隔离栏20m	新装红白杆4根, 修复人非护栏6m, 调换机非护栏2m。	完成
	12月	抢修机非隔离栏20m	新装红白杆9根, 修复人非护栏2.5m, 调换机非护栏4m	完成
7	3月	抢修人行隔离栏10m, 抢修机非隔离栏0m		-
	6月	抢修人行隔离栏10m, 抢修机非隔离栏0m	修复人非护栏4m。	完成
	9月	抢修人行隔离栏10m, 抢修机非隔离栏10m	抢修人行隔离栏10m, 抢修机非隔离栏10m	完成
	12月	抢修人行隔离栏10m, 抢修机非隔离栏0m		-
8	3月	抢修机车行道护栏10米, 抢修人行隔离栏10米		-
	6月	抢修机车行道护栏10米, 抢修人行隔离栏10米	修复人非护栏2.5m, 调换红白杆1根, 调换人非护栏5m。	完成
	9月	抢修机车行道护栏10米, 抢修人行隔离栏10米	修复人非护栏15m, 调换红白杆1根, 调换人非护栏2m。	完成
	12月	抢修机车行道护栏10米, 抢修人行隔离栏10米	调换人非护栏8m, 调换红白杆3根, 修复人非护栏2m	完成
9	3月	抢修人行隔离栏10m		-
	6月	抢修人行隔离栏10m	修复人非护栏7.5m, 修复机非护栏2.5m, 调换人非护栏2.5m, 拆除人非护栏140m。	完成
	9月	抢修人行隔离栏10m	修复人非护栏7.5m, 调换人非护栏7.5m	完成
	12月	抢修人行隔离栏10m	修复人非护栏10m, 调换人非护栏2.5m, 新装红白杆3根。	完成
10	3月	抢修人行隔离栏10m		-
	6月	抢修人行隔离栏10m	修复人非护栏10m	完成

标段	时间	原计划完成	实际计划完成	完成情况
	9月	抢修人行隔离栏 10m	修复人非护栏 5m	完成
	12月	抢修人行隔离栏 10m	修复人非护栏 5m	完成
11	3月	抢修人行道隔离护栏 10米	抢修人行道隔离护栏 10米	完成
	6月	抢修人行道隔离护栏 10米	抢修人行道隔离护栏 10米	完成
	9月	抢修人行道隔离护栏 10米	抢修人行道隔离护栏 10米	完成
	12月	抢修人行道隔离护栏 10米	抢修人行道隔离护栏 10米	完成
12	3月	抢修人行道隔离护栏 10米	抢修人行道隔离护栏 10米	完成
	6月	抢修人行道隔离护栏 10米	抢修人行道隔离护栏 10米	完成
	9月	抢修人行道隔离护栏 10米	抢修人行道隔离护栏 10米	完成
	12月	抢修人行道隔离护栏 10米	抢修人行道隔离护栏 10米	完成

根据上表得知，市政护栏维修工作计划完成较好，能够将修改后的计划保质保量完成。统计得知，共抽查标段 52 次，其中完成 52 次，计划完成率为 100%。

表 3.8 宝山区护栏保洁计划与实际完成统计表

标段	时间	原计划完成	实际计划完成	完成情况
1	3月	护栏保洁 25985m，桥栏杆保洁 7202 米	人工保洁 18910 米，护栏保洁 25985m，桥栏杆保洁 7202 米。	完成
	6月	护栏保洁 18569m，桥栏杆保洁 3601 米，人工保洁 18910 米，日常巡视 350610 米	护栏保洁 25356m，擦洗路名牌 219 套，桥栏杆保洁 3601 米，人工保洁 18910 米	完成
	9月	护栏保洁 25596m，桥栏杆保洁 3601 米，人工保洁 18910 米，日常巡视 350610 米	护栏保洁 25596m，桥栏杆保洁 3601m，人工保洁 18910m	完成
	12月	护栏保洁 25256m，桥栏杆保洁 3601 米，人工保洁 16910 米，日常巡视 35061 米		-
2	3月	护栏保洁 51695m，桥栏杆保洁 14683 米，人工保洁 5344 米，日常巡视 842000 米	护栏保洁 37517m，桥栏杆保洁 7342 米，人工保洁 18910 米	完成
	6月	护栏保洁 37517m，桥栏杆保洁 7342 米，人工保洁 5344 米，日常巡视 421000 米	护栏保洁 39833m，桥栏杆保洁 7342 米，人工保洁 5344 米	完成

标段	时间	原计划完成	实际计划完成	完成情况
	9月	护栏保洁 39885m, 桥栏杆保洁 7342 米, 人工保洁 5344 米, 日常巡视 421000 米	护栏保洁 37197m, 人工保洁 5344 米	完成
	12月	护栏保洁 37197m, 桥栏杆保洁 7342 米, 人工保洁 5344 米, 日常巡视 421000 米	桥栏杆保洁 7342 米, 人工保洁 5344 米	完成
3	3月	护栏保洁 23220m, 擦洗路名牌 99 套, 桥栏杆保洁 11474 米,	护栏保洁 24460m, 擦洗路名牌 99 套, 桥栏杆保洁 5737 米,	完成
	6月	护栏保洁 24460m, 桥栏杆保洁 5737 米,	护栏保洁 25752m, 桥栏杆保洁 5737 米	完成
	9月	护栏保洁 25752m, 桥栏杆保洁 5737 米,	护栏保洁 24152m, 桥栏杆保洁 5737 米	完成
	12月	护栏保洁 24152m, 桥栏杆保洁 5737 米,	护栏保洁 49064.8m, 桥栏杆保洁 5737 米	完成
4	3月	机械护栏保洁 39164m, 擦洗路名牌 112 套, 桥栏杆保洁 2574m,	机械护栏保洁 49394m, 擦洗路名牌 112 套, 桥栏杆保洁 1354m,	完成
	6月	机械护栏保洁 50854m, 桥栏杆保洁 1354m,	机械护栏保洁 56416m, 桥栏杆保洁 1354m	完成
	9月	机械护栏保洁 53516m, 桥栏杆保洁 1354m,	机械护栏保洁 53516m, 桥栏杆保洁 1354m	完成
	12月	机械护栏保洁 53516m, 桥栏杆保洁 1354m,	机械护栏保洁 53516m, 桥栏杆保洁 1354m	完成
5	3月	护栏保洁 33746m, 桥栏杆保洁 287m,	护栏保洁 35946m, 桥栏杆保洁 1487m	完成
	6月	护栏保洁 35946m, 桥栏杆保洁 1487m,	护栏保洁 34924m, 桥栏杆保洁 1487m,	完成
	9月	护栏保洁 35924m, 桥栏杆保洁 1487m,	护栏保洁 34924m, 桥栏杆保洁 1487.2m	完成
	12月	护栏保洁 35924m, 桥栏杆保洁 1487m,	护栏保洁 23780m, 桥栏杆保洁 1487m	完成
6	3月	护栏保洁 13397m, 桥栏杆保洁 546m	护栏保洁 13397m, 桥栏杆保洁 546m	完成
	6月	护栏保洁 13397m, 桥栏杆保洁 273m,	护栏保洁 14969m, 桥栏杆保洁 273m	完成
	9月	护栏保洁 13397m, 桥栏杆保洁 273m,	护栏保洁 14969m, 桥栏杆保洁 273m	完成
	12月	护栏保洁 13397m, 桥栏杆保洁 273m,	护栏保洁 30106.5m, 桥栏杆保洁 273m	完成

标段	时间	原计划完成	实际计划完成	完成情况
7	3月	护栏保洁 8689m, 桥栏杆保洁 9906m,	护栏保洁 8689m, 桥栏杆保洁 5057m	完成
	6月	护栏保洁 8689m, 桥栏杆保洁 5057m,	护栏保洁 11283m, 桥栏杆保洁 5057m	完成
	9月	护栏保洁 6335m, 桥栏杆保洁 4714m,	护栏保洁 11283m, 桥栏杆保洁 5056.8m	完成
	12月	护栏保洁 11283m, 桥栏杆保洁 5057m,	护栏保洁 11283m, 桥栏杆保洁 5057m	完成
8	3月	护栏保洁 6421m, 桥栏杆保洁 9427m,	护栏保洁 4245m, 桥栏杆保洁 9427m,	完成
	6月	护栏保洁 4245m, 桥栏杆保洁 4714m,	护栏保洁 6335m, 桥栏杆保洁 4714m	完成
	9月	护栏保洁 6335m, 桥栏杆保洁 4714m,	护栏保洁 6335m, 桥栏杆保洁 4714m	完成
	12月	护栏保洁 6335m, 桥栏杆保洁 4714m,	护栏保洁 31524.2m, 桥栏杆保洁 8315m	完成
9	3月	护栏保洁 8809m, 桥栏杆保洁 9833m,	护栏保洁 8609m, 桥栏杆保洁 9833m	完成
	6月	护栏保洁 8809m, 桥栏杆保洁 9833m,	护栏保洁 11039m, 桥栏杆保洁 9833m	完成
	9月	护栏保洁 11039m, 桥栏杆保洁 4916m,	护栏保洁 11039m, 桥栏杆保洁 4916m	完成
	12月	护栏保洁 11039m, 桥栏杆保洁 4916m,	护栏保洁 13887m, 桥栏杆保洁 4916m, 人工护栏保洁 16910m	完成
10	3月	护栏保洁 7460m, 桥栏杆保洁 3823 米,	护栏保洁 7460m, 桥栏杆保洁 3823 米	完成
	6月	护栏保洁 7460m, 桥栏杆保洁 1979 米,	桥栏杆保洁 1979 米	完成
	9月	护栏保洁 9826m, 桥栏杆保洁 1979 米,	护栏保洁 9826m, 桥栏杆保洁 1979 米	完成
	12月	护栏保洁 9826m, 桥栏杆保洁 1979 米,	护栏保洁 9826m, 桥栏杆保洁 1979 米	完成
11	3月	保洁护栏 52887.64m,	保洁护栏 52887.64m,	完成
	6月	保洁护栏 52887.64m,	保洁护栏 52887.64m,	完成
	9月	保洁护栏 52887.64m,	保洁护栏 52887.64m,	完成
	12月	保洁护栏 52887.64m,	保洁护栏 52887.64m,	完成
12	3月	保洁护栏 13328 米,	保洁护栏 13328 米,	完成
	6月	保洁护栏 13328 米,	保洁护栏 13328 米,	完成
	9月	保洁护栏 13328 米,	保洁护栏 13328 米,	完成
	12月	保洁护栏 13328 米,	保洁护栏 13328 米,	完成
13	3月	护栏保洁 3680m, 人工保洁 19800m	护栏保洁 3680m, 人工保洁 19800m	完成

标段	时间	原计划完成	实际计划完成	完成情况
	6月	护栏保洁 3680m, 人工保洁 19800m	护栏保洁 3680m, 人工保洁 19800m	完成
	9月	护栏保洁 3680m, 人工保洁 19800m	护栏保洁 3680m, 人工保洁 19800米 m	完成
	12月	护栏保洁 3680m, 人工保洁 19800m	护栏保洁 3680m, 人工保洁 19800m	完成

根据上表得知，市政护栏保洁工作计划完成较好，能够将修改后的计划保质保量完成。统计得知，共抽查标段 52 次，其中完成 52 次，计划完成率为 100%。

因此，该指标的计划完成率=（100%+100%）/2*100%=100%。根据评分标准，该指标得分为 1 分。

C13-2 护栏日常养护达标率（1 分）

该指标考察养护单位是否按照合同要求的养护频次、清洗频次和验收检查频次来对市政护栏进行养护、检查和验收。计算公式为：养护达标率=实际达标的单项工程数/总工程数*100%。该指标评分标准为：该指标以 100%为满分，以低于 40%为零分，40%和 100%之间的部分线性赋分。

根据宝山区市政管理中心提供的《市政设施日常养护考核办法（修订）》的对市政护栏养护的考核要求，该指标选取得分率 80%作为考核的及格标准，即护栏满分 5 分的 80%（4 分）为及格分数。

同样，抽取全部标段 2017 年每季度的首月（即 2017 年 3 月、6 月、9 月和 12 月）作为考核月份，将各标段各月份的得分梳理统计，详情见下表。

表 3.9 宝山区护栏养护达标情况统计表

标段	时间	得分	总分	得分率	是否达标
1	3月	5	5	100.00%	是
	6月	5	5	100.00%	是
	9月	5	5	100.00%	是

标段	时间	得分	总分	得分率	是否达标
	12月	1	5	20.00%	否
2	3月	5	5	100.00%	是
	6月	5	5	100.00%	是
	9月	5	5	100.00%	是
	12月	5	5	100.00%	是
3	3月	5	5	100.00%	是
	6月	5	5	100.00%	是
	9月	5	5	100.00%	是
	12月	1	5	20.00%	否
4	3月	5	5	100.00%	是
	6月	5	5	100.00%	是
	9月	5	5	100.00%	是
	12月	3	5	60.00%	否
5	3月	5	5	100.00%	是
	6月	5	5	100.00%	是
	9月	5	5	100.00%	是
	12月	5	5	100.00%	是
6	3月	5	5	100.00%	是
	6月	5	5	100.00%	是
	9月	5	5	100.00%	是
	12月	5	5	100.00%	是
7	3月	5	5	100.00%	是
	6月	3	5	60.00%	否
	9月	5	5	100.00%	是
	12月	5	5	100.00%	是
8	3月	5	5	100.00%	是
	6月	5	5	100.00%	是
	9月	5	5	100.00%	是
	12月	5	5	100.00%	是
9	3月	5	5	100.00%	是
	6月	3	5	60.00%	否
	9月	5	5	100.00%	是
	12月	5	5	100.00%	是
10	3月	5	5	100.00%	是
	6月	5	5	100.00%	是
	9月	5	5	100.00%	是
	12月	0	5	0.00%	否
11	3月	5	5	100.00%	是
	6月	5	5	100.00%	是
	9月	1	5	20.00%	否
	12月	0	5	0.00%	否
12	3月	5	5	100.00%	是

标段	时间	得分	总分	得分率	是否达标
	6月	5	5	100.00%	是
	9月	5	5	100.00%	是
	12月	1	5	20.00%	否
13	3月	3	5	60.00%	否
	6月	3	5	60.00%	否
	9月	3	5	60.00%	否
	12月	5	5	100.00%	是

根据上表得知，市政护栏养护工作整体完成较好，但仍有不合格的现象出现，且少数标段出现得分率 20%的情况。统计得知，共抽查标段得分 52 次，其中合格 40 次，不合格 12 次。考核合格率=40/52*100%=76.92%。

因此，根据评分标准，考核合格率介于 40%到 100%之间，该指标得分为 $(0.7692-0.4) / (1-0.4) * 1 = 0.62$ 。

C13-3 护栏日巡查覆盖率（1分）

该指标考察对护栏定期检查完成情况，计算公式为：护栏日巡查覆盖率=实际检查的护栏数/计划检查的护栏数*100%。

根据调研与访谈得知，宝山区市政工程管理中心与养护单位均未能提供护栏的全标段每日巡查记录。并根据与养护工作管理人员访谈得知，养护单位每日均能做到护栏巡视全覆盖，发现护栏问题后上传至宝山区市政网格化平台，因此，宝山区市政护栏问题记录和整改记录齐全，但护栏巡查记录缺失。

本次评价的护栏日巡查覆盖率数据无法获取，无法进行评价。但考核时护栏日巡查覆盖率应为独立考核内容，建议养护单位以后在养护计划中将护栏日巡查记录作为独立内容来记录。

因此，该指标数据难以确定，无法评价，酌情给出一半分数，即该指标得分为 0.5 分。

C14 人行地道养护（1分）

该类指标考查人行地道养护完成情况

C14-1 人行地道养护计划完成率（0.5分）

该指标考察人行地道养护计划的完成情况。计算公式为：市政人行地道养护计划完成率=实际完成的工作量/合同规定应当完成的工作量*100%。

由于人行地道养护计划面积较小，因此宝山区市政工程管理中心将人行地道的养护计划包含在道路养护计划中，未加以区分。本次评价的人行地道养护计划数据和实际完成数据难以获取，无法独立进行评价。但考核时人行地道养护计划应为独立考核内容，建议养护单位以后在养护计划中将人行地道数据作为独立内容来记录，并进行独立考核实施。

因此，该指标数据难以确定，无法评价，酌情给出一半分数，即该指标得分为 0.25 分。

C14-2 人行地道养护达标率（0.25分）

该指标考察本项目人行地道维修质量达标情况。计算公式为：达标率=实际达标的单项工程数/总工程数*100%。该指标评分标准为：该指标以 100%为满分，以低于 40%为零分，40%和 100%之间的部分线性赋分。

根据宝山区市政管理中心提供的《市政设施日常养护考核办法（修订）》的对市政人行道养护的考核要求，该指标选取得分率 80%作为考核的及格标准，即人行道满分 10 分的 80%（8 分）为及格分数。

同样，抽取全部标段 2017 年每季度的首月（即 2017 年 3 月、6 月、9 月和 12 月）作为考核月份，将各标段各月份的得分梳理统计，详情见下表。

表 3.10 宝山区人行地道养护达标情况统计表

标段	时间	得分	满分	得分率	是否达标
1	3月	8	10	80.00%	是
	6月	8	10	80.00%	是
	9月	4	10	40.00%	否
	12月	10	10	100.00%	是
2	3月	10	10	100.00%	是
	6月	10	10	100.00%	是
	9月	4	10	40.00%	否
	12月	8	10	80.00%	是
3	3月	10	10	100.00%	是
	6月	8	10	80.00%	是
	9月	8	10	80.00%	是
	12月	10	10	100.00%	是
4	3月	6	10	60.00%	否
	6月	4	10	40.00%	否
	9月	6	10	60.00%	否
	12月	8	10	80.00%	是
5	3月	6	10	60.00%	否
	6月	10	10	100.00%	是
	9月	10	10	100.00%	是
	12月	6	10	60.00%	否
6	3月	8	10	80.00%	是
	6月	2	10	20.00%	否
	9月	10	10	100.00%	是
	12月	8	10	80.00%	是
7	3月	10	10	100.00%	是
	6月	6	10	60.00%	否
	9月	10	10	100.00%	是
	12月	6	10	60.00%	否
8	3月	8	10	80.00%	是
	6月	10	10	100.00%	是
	9月	6	10	60.00%	否
	12月	8	10	80.00%	是
9	3月	10	10	100.00%	是
	6月	8	10	80.00%	是
	9月	10	10	100.00%	是
	12月	10	10	100.00%	是
10	3月	10	10	100.00%	是
	6月	6	10	60.00%	否
	9月	6	10	60.00%	否
	12月	10	10	100.00%	是
11	3月	10	10	100.00%	是

标段	时间	得分	满分	得分率	是否达标
	6月	10	10	100.00%	是
	9月	10	10	100.00%	是
	12月	10	10	100.00%	是
12	3月	6	10	60.00%	否
	6月	10	10	100.00%	是
	9月	6	10	60.00%	否
	12月	4	10	40.00%	否
13	3月	6	10	60.00%	否
	6月	6	10	60.00%	否
	9月	4	10	40.00%	否
	12月	10	10	100.00%	是

根据上表得知，市政人行道养护工作整体完成较好，但仍有不合格的现象出现，且少数标段出现得分率 20%的情况。统计得知，共抽查标段得分 52 次，其中合格 33 次，不合格 19 次。考核合格率=33/52*100%=63.46%。

因此，根据评分标准，考核合格率介于 40%到 100%之间，该指标得分为 $(0.6346-0.4) / (1-0.4) * 0.25=0.10$ 分。

C14-3 人行地道日巡查覆盖率（0.25 分）

该指标考察对市政人行地道检查完成情况，计算公式为：人行地道日巡查覆盖率=实际检查的人行地道数/计划检查的人行地道数*100%。

根据调研与访谈得知，宝山区市政工程管理中心与养护单位均未能提供人行地道的全标段每日巡查记录。并根据与养护工作管理人员访谈得知，养护单位每日均能做到人行地道巡视全覆盖，发现人行地道问题后上传至宝山区市政网格化平台，因此，宝山区市政人行地道的问题记录和整改记录齐全，但巡查记录缺失。

本次评价的人行地道日巡查覆盖率数据无法获取，无法进行评价。但考核时人行地道日巡查覆盖率应为独立考核内容，建议养护单位以后在养护计划中将人行地道日巡查记录作为独立内容来编辑。

因此，该指标数据难以确定，无法评价，酌情给出一半分数，即该指标得分为 0.125 分。

C15 市政附属设施养护（2 分）

该类指标考查市政附属设施的养护完成情况

C15-1 市政附属设施养护计划完成率（1 分）

该指标考察市政附属设施养护计划的完成情况。计算公式为：市政辅助设施养护计划完成率=实际完成的工作量/合同规定应当完成的工作量*100%。

通过对 13 个标段每季度抽取一个月份的计划数据和完成数据来测算计划完成率，以此来考察附属设施养护的完成情况。计算公式为：附属设施日常养护计划完成率=抽查样本中附属设施养护计划完成的次数/抽样总次数*100%。

现将各标段各月份的计划完成量和实际完成量梳理统计，详情见下表。

表 3.11 宝山区附属设施养护计划与实际完成统计表

标段	时间	原计划完成	实际计划完成	完成情况
1	3 月	擦洗路名牌 219 套，擦洗公益性指示牌 13 套	擦洗路名牌 219 套，擦洗公益性指示牌 13 套	完成
	6 月	擦洗路名牌 219 套，擦洗公益性指示牌 13 套		-
	9 月	擦洗路名牌 219 套，擦洗公益性指示牌 13 套，	擦洗路名牌 219 套，	完成
	12 月	擦洗路名牌 219 套，擦洗公益性指示牌 13 套		-
2	3 月	擦洗公益性指示牌 9 套，擦洗路名牌 189 套，	擦洗路名牌 189 套	完成
	6 月	擦洗路名牌 189 套，擦洗公益性指示牌 9 套	擦洗路名牌 189 套	完成

标段	时间	原计划完成	实际计划完成	完成情况
	9月	擦洗路名牌189套, 擦洗公益性指示牌9套,	擦洗路名牌189套	完成
	12月	擦洗路名牌189套, 擦洗公益性指示牌9套,	擦洗路名牌189套	完成
3	3月	擦洗公益性指示牌1套		-
	6月	擦洗路名牌99套, 擦洗公益性指示牌1套	擦洗路名牌99套	完成
	9月	擦洗路名牌99套, 擦洗公益性指示牌1套	擦洗路名牌99套	完成
	12月	擦洗路名牌99套, 擦洗公益性指示牌1套	擦洗路名牌99套	完成
4	3月	擦洗公益性指示牌7套		-
	6月	擦洗路名牌112套, 擦洗公益性指示牌7套	擦洗路名牌112套	完成
	9月	擦洗路名牌112套, 擦洗公益性指示牌7套	擦洗路名牌112套	完成
	12月	擦洗路名牌112套, 擦洗公益性指示牌7套	擦洗路名牌112套	完成
5	3月	擦洗路名牌133套, 擦洗公益性指示牌11套	擦洗路名牌133套	完成
	6月	擦洗路名牌133套, 擦洗公益性指示牌11套	擦洗路名牌133套	完成
	9月	擦洗路名牌133套, 擦洗公益性指示牌11套	擦洗路名牌133套	完成
	12月	擦洗路名牌133套, 擦洗公益性指示牌11套	擦洗路名牌133套	完成
6	3月	擦洗路名牌106套, 擦洗公益性指示牌4套	擦洗路名牌106套	完成
	6月	擦洗路名牌106套, 擦洗公益性指示牌4套	擦洗路名牌106套	完成
	9月	擦洗路名牌106套, 擦洗公益性指示牌4套	擦洗路名牌106套	完成
	12月	擦洗路名牌106套, 擦洗公益性指示牌4套	擦洗路名牌106套	完成
7	3月	擦洗路名牌52套, 擦洗公益性指示牌3套	擦洗路名牌51套	完成
	6月	擦洗路名牌51套, 擦洗公益性指示牌3套	擦洗路名牌51套	完成
	9月	擦洗路名牌86套, 擦洗公益性指示牌3套	擦洗路名牌51套	完成
	12月	擦洗路名牌51套, 擦洗公益性指示牌3套	擦洗路名牌51套	完成

标段	时间	原计划完成	实际计划完成	完成情况
8	3月	擦洗路名牌86套, 擦洗公益性指示牌3套	擦洗路名牌86套	完成
	6月	擦洗路名牌86套, 擦洗公益性指示牌3套	擦洗路名牌86套	完成
	9月	擦洗路名牌86套, 擦洗公益性指示牌3套	擦洗路名牌86套	完成
	12月	擦洗路名牌86套, 擦洗公益性指示牌3套	擦洗路名牌305套	完成
9	3月	擦洗路名牌57套, 擦洗公益性指示牌3套	擦洗路名牌57套	完成
	6月	擦洗路名牌57套, 擦洗公益性指示牌3套	擦洗路名牌57套	完成
	9月	擦洗路名牌57套, 擦洗公益性指示牌3套	擦洗路名牌57套	完成
	12月	擦洗路名牌57套, 擦洗公益性指示牌3套	擦洗路名牌57套	完成
10	3月	擦洗路名牌51套, 擦洗公益性指示牌4套	擦洗路名牌51套	完成
	6月	擦洗路名牌51套, 擦洗公益性指示牌4套	擦洗路名牌51套	完成
	9月	擦洗路名牌51套, 擦洗公益性指示牌4套	擦洗路名牌51套	完成
	12月	擦洗路名牌51套, 擦洗公益性指示牌4套	擦洗路名牌51套	完成
11	3月	擦洗路铭牌204块, 保障防撞墙18457.6平方, 防炫屏4515平方、隔音屏5760平方, 立柱12635平方	擦洗路铭牌204块, 保障防撞墙18457.6平方, 防炫屏4515平方、隔音屏5760平方, 立柱12635平方	完成
	6月	-	-	-
	9月	-	-	-
	12月	-	-	-
12	3月	路名牌176套、指示牌: 108套	路名牌176套、指示牌: 108套	完成
	6月	-	-	-
	9月	-	-	-
	12月	-	-	-

根据上表得知, 附属设施养护工作计划完成较好, 能够将修改后的计划保质保量完成。统计得知, 共抽查标段52次, 其中完成52次, 计划完成率为100%。

因此，根据评分标准，计划完成率为 100%。该指标得分为 1 分。

C15-2 市政附属设施养护达标率（0.5 分）

该指标考察附属设施养护质量达标情况。计算公式为：附属设施养护达标率=实际达标的单项工程数/总工程数*100%。该指标评分标准为：该指标以 100%为满分，以低于 40%为零分，40%和 100%之间的部分线性赋分。

根据宝山区市政管理中心提供的《市政设施日常养护考核办法（修订）》的对市政附属设施养护的考核要求，该指标选取得分率 80%作为考核的及格标准，即附属设施满分 10 分的 80%（8 分）为及格分数。同样，抽取全部标段 2017 年每季度的首月（即 2017 年 3 月、6 月、9 月和 12 月）作为考核月份，将各标段各月份的得分梳理统计，详情见下表。

表 3.12 宝山区附属设施养护达标情况统计表

标段	时间	得分	满分	得分率	是否达标
1	3 月	5	5	100.00%	是
	6 月	5	5	100.00%	是
	9 月	3	5	60.00%	否
	12 月	5	5	100.00%	是
2	3 月	5	5	100.00%	是
	6 月	5	5	100.00%	是
	9 月	5	5	100.00%	是
	12 月	5	5	100.00%	是
3	3 月	5	5	100.00%	是
	6 月	3	5	60.00%	否
	9 月	5	5	100.00%	是
	12 月	5	5	100.00%	是
4	3 月	5	5	100.00%	是
	6 月	5	5	100.00%	是
	9 月	5	5	100.00%	是
	12 月	5	5	100.00%	是
5	3 月	5	5	100.00%	是
	6 月	5	5	100.00%	是
	9 月	5	5	100.00%	是
	12 月	5	5	100.00%	是

标段	时间	得分	满分	得分率	是否达标
6	3月	5	5	100.00%	是
	6月	5	5	100.00%	是
	9月	5	5	100.00%	是
	12月	5	5	100.00%	是
7	3月	5	5	100.00%	是
	6月	3	5	60.00%	否
	9月	5	5	100.00%	是
	12月	5	5	100.00%	是
8	3月	5	5	100.00%	是
	6月	5	5	100.00%	是
	9月	5	5	100.00%	是
	12月	5	5	100.00%	是
9	3月	5	5	100.00%	是
	6月	3	5	60.00%	否
	9月	5	5	100.00%	是
	12月	5	5	100.00%	是
10	3月	5	5	100.00%	是
	6月	5	5	100.00%	是
	9月	1	5	20.00%	否
	12月	5	5	100.00%	否
11	3月	5	5	100.00%	是
	6月	5	5	100.00%	是
	9月	5	5	100.00%	是
	12月	5	5	100.00%	是
12	3月	5	5	100.00%	是
	6月	5	5	100.00%	是
	9月	5	5	100.00%	是
	12月	5	5	100.00%	是
13	3月	5	5	100.00%	是
	6月	3	5	60.00%	否
	9月	3	5	60.00%	否
	12月	5	5	100.00%	是

根据上表得知，市政附属设施养护工作整体完成较好，但仍有不合格的现象出现，且少数标段出现得分率 40%的情况。统计得知，共抽查标段得分 52 次，其中合格 40 次，不合格 12 次。考核合格率=40/52*100%=76.92%。

因此，根据评分标准，考核合格率介于 40%到 100%之间，该指标得分为 $(0.7692-0.4) / (1-0.4) *0.5=0.31$ 分。

C15-3 市政附属设施日巡查覆盖率（0.5 分）

该指标考察对市政附属设施检查完成情况，计算公式为：市政附属设施日巡查覆盖率=实际检查的附属设施数/计划检查的附属设施数*100%。

根据调研与访谈得知，宝山区市政工程管理中心与养护单位均未能提供附属设施的全标段每日巡查记录。并根据与养护工作管理人员访谈得知，养护单位每日均能做到附属设施巡视全覆盖，发现附属设施问题后上传至宝山区市政网格化平台，因此，宝山区市政附属设施问题记录和整改记录齐全，但巡查记录缺失。

本次评价的附属设施日巡查覆盖率数据无法获取，无法进行评价。但考核时附属设施日巡查覆盖率应为独立考核内容，建议养护单位以后在养护计划中将附属设施日巡查记录作为独立内容来编辑。

因此，该指标数据难以确定，无法评价，酌情给出一半分数，即该指标得分为 0.25 分。

C16 应急养护（2 分）

该类指标考查应急养护的完成情况

C16-1 应急养护工程计划完成率（0.5 分）

该指标考察本项目应急养护工程养护计划的完成情况。计算公式为：市政应急养护工程计划完成率=实际完成的工作量/合同规定应当完成的工作量*100%。

通过访谈宝山区市政工程管理中心的项目负责人，并查验应急养护合同和宝山区市政工程管理中心的考核记录，发现本项目中应急养

护工程完成情况整体较好，应急养护工程计划全部完成。现将个应急养护工程的计划养护内容和实际完成量梳理统计，详情见下表。

表 3.13 宝山区市政道路桥梁养护项目应急工程完成计划情况统计表

序号	工程名称	计划养护内容	是否完成
1	2017年10万元以下桥梁限载牌、分界牌、公益性指示牌等养护维修工程（1-13标）	2017年10万元以下桥梁限载牌、分界牌、公益性指示牌等养护维修	是
2	一二八纪念路西泗塘河桥栏杆更换工程	一二八纪念路西泗塘河桥栏杆更换	是
3	宝山区泰和路杨盛河桥桥面破损快速维修工程	南桥第五第六空心板已修复，桥南铺装损坏已修复	是
4	宝东路新装人非隔离护栏工程	安装人行护栏95片	是
5	盘古路新装活动式机非隔离护栏工程	安装人行道隔离栏95片	是
6	宝东路道路整治标线工程	宝东路道路整治标线工程	是
7	盘古路（牡丹江路-团结路）车道改造工程	1. 混凝土路面开挖：54平方米 2. 路灯安装：27套安装路灯智能控制系统：27台（块）等。	是
8	莲花山路杨盛河桥东桥坡跳坡整治工程	铁刨加罩12cm沥青路面，机械摊铺8cm粗粒式沥青	是
9	长江南路人行天桥油漆工程	1. 钢刷钢柱调和漆全出白一底二度：850平方米 2. 铺设路面广场砖：10平方米 3. 新装聚氯乙烯圆形落水管	是
10	太阳能路灯抢修工程	太阳能路灯抢修工程	是

综上，应急养护工程计划全部完成，应急工程计划完成率为100%。因此，根据评分标准，该指标得分为0.5分。

C16-2 应急养护工程计划完成及时性（0.5分）

该指标考察本项目应急养护工程的完成及时情况。

通过访谈宝山区市政工程管理中心的项目负责人，并查验应急养护合同的规定时间与开竣工日期，发现本项目中应急养护工程完成及时性较好，应急养护工程计划全部及时完成。现将应急养护工程的规定养护时间和完成的及时性情况进行梳理统计，详情见下表。

表 3.14 宝山区市政道路桥梁养护项目应急工程完成及时情况统计表

序号	工程名称	规定完成时间	实际完成时间	及时性
1	2017 年 10 万元以下桥梁限载牌、分界牌、公益性指示牌等养护维修工程（1-13 标）	1. 1-12. 31	1. 1-12. 31	按时
2	一二八纪念路西泗塘河桥栏杆更换工程	4. 24-5. 23	4. 24-5. 23	按时
3	宝山区泰和路杨盛河桥桥面破损快速维修工程	6. 24-6. 29	6. 24-6. 29	按时
4	宝东路新装人非隔离护栏工程	10. 25-11. 1	10. 25-11. 1	按时
5	盘古路新装活动式机非隔离护栏工程	10. 25-11. 1	10. 25-11. 1	按时
6	宝东路道路整治标线工程	10. 25-11. 1	10. 25-11. 1	按时
7	盘古路（牡丹江路-团结路）车道改造工程	10. 25-11. 1	10. 25-11. 1	按时
8	莲花山路杨盛河桥东桥坡跳坡整治工程	1. 5-2. 3	1. 5-2. 3	按时
9	长江南路人行天桥油漆工程	1. 4-2. 2	1. 4-2. 2	按时
10	太阳能路灯抢修工程	1. 10-2. 8	1. 10-2. 8	按时

综上，应急养护工程计划全部及时完成。因此，根据评分标准，该指标得分为 0.5 分。

C16-3 应急养护工程质量验收合格率（1 分）

该指标考察本项目应急养护工程质量验收合格情况。计算公式为：
 应急养护工程质量验收合格率=实际验收合格的单项工程数/总工程数*100%。

通过访谈宝山区市政工程管理中心的项目负责人，并查验应急养护合同与宝山区市政工程管理中心的考核记录，发现本项目中应急养护工程质量达标情况较好，应急养护工程全部达标。现将应急养护工程的考核情况和质量达标情况进行梳理统计，详情见下表。

表 3.15 宝山区市政道路桥梁养护项目应急工程质量验收情况统计表

序号	工程名称	是否完成考核	质量是否达标
1	2017 年 10 万元以下桥梁限载牌、分界牌、公益性指示牌等养护维修工程（1-13 标）	是	是
2	一二八纪念路西泗塘河桥栏杆更换工程	是	是
3	宝山区泰和路杨盛河桥桥面破损快速维修工程	是	是
4	宝东路新装人非隔离护栏工程	是	是
5	盘古路新装活动式机非隔离护栏工程	是	是
6	宝东路道路整治标线工程	是	是
7	盘古路（牡丹江路-团结路）车道改造工程	是	是
8	莲花山路杨盛河桥东桥坡跳坡整治工程	是	是

序号	工程名称	是否完成考核	质量是否达标
9	长江南路人行天桥油漆工程	是	是
10	太阳能路灯抢修工程	是	是

综上，应急养护工程质量验收全部合格，应急工程质量验收合格率为 100%。因此，根据评分标准，该指标得分为 1 分。

C2 效果指标（31 分）

C21 道路技术状况改善情况（10 分）

该类指标考察经过市政道路养路的面护技术状况改善情况，通过 RQI、DEF、PCI 三个指标衡量。

C21-1RQI 指数（2 分）

该指标考察路面行驶质量状况，由上级主管部门抽样检测，采用 5 分制测算。测算结果与市区均值比较评分。

根据《2017 年上海市城市道路路面技术状况分析报告》显示，宝山区 2017 年 RQI 指数为 3.48 与市区 RQI 平均值（3.48）持平。详情见下表。

表 3.16 宝山区市政道路 RQI 统计表

区属	检测面积	优级		良好		合格		不合格		平均 RQI	RQI 等级
		面积	百分比	面积	百分比	面积	百分比	面积	百分比		
宝山	123.56	72.64	58.79	37.96	30.73	12.78	10.34	0.17	0.14	3.48	良好
合计	1480.14	791.88	53.50	562.62	38.01	104.22	7.04	21.41	1.45	3.48	良好

根据评分标准，宝山区 RQI 指标（3.48）达到良好水平，因此，该指标得 $2 \times 0.8 = 1.60$ 分。

C21-2RQI 优良路段占比（2 分）

该指标考察 RQI 值优良的路段占市政道路的比例。

根据《2017年上海市城市道路路面技术状况分析报告》显示，宝山区2017年RQI优良路段占比为89.52%，排名第8位。现将宝山区市政道路RQI评级及排名情况进行统计，详情见下表。

表 3.17 上海市各区属道路 RQI 评级及排名统计表

排名	区属	优级	良好	优良路段占比
1	浦东	62.80%	33.23%	96.03%
2	黄浦	60.51%	34.80%	95.31%
3	普陀	49.33%	43.37%	92.70%
4	静安	51.16%	41.53%	92.69%
5	长宁	54.36%	38.09%	92.45%
6	闵行	57.33%	33.66%	90.99%
7	徐汇	52.35%	38.22%	90.57%
8	宝山	58.79%	30.73%	89.52%
9	虹口	28.81%	55.92%	84.73%
10	杨浦	42.58%	41.58%	84.16%

因此，根据评分标准，该指标得分的计算方式为： $(10-8) / 10 * 0.4 + 0.6 = 0.68$ ； $2 * 0.68 = 1.36$ 。即该指标最后得1.36分。

C21-3PCI 指标（2分）

该指标考察路面损坏状况，由上级主管部门抽样检测，采用百分制测算。测算结果与市区均值比较评分。

根据《2017年上海市城市道路路面技术状况分析报告》显示，宝山区2017年PCI指数为92.17较市区PCI平均值（90.06）略高。详情见下表。

表 3.18 宝山区市政道路 PCI 统计表

区属	检测面积	优级		良好		合格		不合格		平均 PCI	PCI 等级
		面积	百分比	面积	百分比	面积	百分比	面积	百分比		
宝山	123.56	97.46	78.88	26.10	21.12	0.00	0.00	0.00	0.00	92.17	优级
合计	1480.14	954.42	64.48	495.79	33.50	26.24	1.77	3.70	0.25	90.06	优级

根据评分标准，宝山区PCI指标（92.17）达到优级水平，因此，该指标得2分。

C21-4PCI 优良路段占比（2分）

该指标考察 PCI 值优良的路段占市政道路的比例。

根据《2017年上海市城市道路路面技术状况分析报告》显示，宝山区2017年PCI优良路段占比为100.00%，排名第1位。现将宝山区市政道路PCI评级及排名情况进行统计，详情见下表。

表 3.19 宝山区市政道路 PCI 优良路段占比及排名统计表

排名	区属	优级	良好	优良路段占比
1	宝山	78.88%	21.12%	100.00%
2	静安	56.75%	43.07%	99.82%
3	浦东	91.80%	7.92%	99.72%
4	黄浦	74.53%	25.15%	99.68%
5	闵行	79.46%	19.60%	99.06%
6	长宁	62.09%	36.79%	98.88%
7	虹口	35.78%	62.89%	98.67%
8	徐汇	54.32%	43.95%	98.27%
9	普陀	47.58%	46.07%	93.65%
10	杨浦	22.92%	67.70%	90.62%

因此，宝山区2017年PCI优良路段占比为100.00%，排名第1位。根据评分标准，该指标得分为2分。

C21-5DEF 达临界值及以上路段占比（2分）

该指标考察道路结构承载能力处于临界及以上水平的路段占市政道路的比例。

根据《2017年上海市城市道路路面技术状况分析报告》显示，宝山区2017年DEF临界及以上比例为82.03%，较市区DEF临界及以上比例平均值（81.34%）略高。

表 3.20 宝山区市政道路 DEF 统计表

区属	检测面积	足够		临界		不足		临界及以上比例（%）
		面积	百分比	面积	百分比	面积	百分比	
宝山	106.80	64.73	60.61	22.87	21.41	19.19	17.97	82.03
合计	1299.15	833.18	64.13	223.53	17.21	242.43	18.66	81.34

现将 2017 年宝山区市政道路 DEF 临界及以上比例的排名情况进行统计，详情见下表。

表 3.21 宝山区市政道路 DEF 排名情况统计表

排名	区属	足够	临界	临界及以上比例 (%)
1	黄浦	80.29%	12.03%	92.32%
2	杨浦	75.00%	15.78%	90.78%
3	静安	72.20%	17.71%	89.91%
4	浦东	79.30%	9.59%	88.88%
5	宝山	60.61%	21.41%	82.03%
6	普陀	58.59%	20.61%	79.20%
7	徐汇	52.18%	23.69%	75.88%
8	虹口	57.57%	14.80%	72.36%
9	长宁	48.61%	21.38%	69.99%
10	闵行	48.88%	18.57%	67.46%

因此，宝山区市政道路 DEF 临界及以上比例的排名为第 5 位。根据评分标准，该指标得分的计算方式为： $(10-5) / 10 * 0.4 + 0.6 = 0.80$ ， $2 * 0.8 = 1.60$ ；即该指标最后得 1.60 分。

C22 桥梁改善情况 (5 分)

该指标考察通过市政桥梁的养护状况

C22-1 桥梁状况指数 BCI (2 分)

该指标考察市政桥梁损坏状况，由上级主管部门抽样检测，采用百分制测算。宝山区桥梁状况指数 BCI 结果统计详情见下表。

表 3.22 宝山区市政桥梁 BCI 统计表

区属	合计	A		B		C		D		E		平均 BCI
		面积	百分比	面积	百分比	面积	百分比	面积	百分比	面积	百分比	
宝山	135	17	12.60%	96	71.10%	20	14.80%	2	1.50%	0	0.00%	84
合计	2251	1179	52.38%	891	39.58%	161	7.15%	19	0.85%	1	0.04%	90

根据《2017 年上海市城市桥梁技术状况分析报告》显示，宝山区 2017 年桥梁状况指数 BCI 为 84，与市区桥梁 BCI 平均值 (90) 相比略低，评级为 B 级。根据评分标准，该指标得分为： $2 * 0.8 = 1.6$ 。

C22-2AB 类桥梁占比（2分）

该指标考察 AB 类桥梁占市政桥梁总数的比例。

根据《2017 年上海市城市桥梁技术状况分析报告》显示，宝山区 2017 年 AB 类桥梁占比为 83.70%，与市区 AB 类桥梁占比（91.96%）相比较低；现将宝山区 AB 类桥梁占比情况进行统计，详情见下表。

表 3.23 宝山区市政 AB 类桥梁占比情况统计表

排名	区属	A 类桥梁	B 类桥梁	AB 类桥梁占比
1	浦东	91.10%	8.50%	99.60%
2	徐汇	94.80%	3.10%	97.90%
3	长宁	28.30%	69.60%	97.90%
4	杨浦	22.00%	75.60%	97.60%
5	虹口	65.60%	31.30%	96.90%
6	闵行	39.40%	54.80%	94.20%
7	静安	58.10%	25.80%	83.90%
8	宝山	12.60%	71.10%	83.70%
9	普陀	14.50%	67.10%	81.60%

因此，2017 年宝山区 AB 类桥梁占比排名为第 8 位；根据评分标准，该指标得分的计算方式为： $(9-8)/9*0.4+0.6=0.65$ ； $2*0.65=1.30$ ；即该指标最后得 1.30 分。

C22-3DE 类桥梁占比（1分）

该指标考察 DE 类桥梁占市政桥梁总数的比例。

根据《2017 年上海市城市桥梁技术状况分析报告》显示，宝山区无 E 类桥梁，因此需考量宝山区 D 类桥梁占比指标。2017 年宝山区 D 类桥梁占比为 1.50%，现将上海市各区属 D 类桥梁占比情况进行统计，详情见下表。

表 3.24 宝山区市政 D 类桥梁占比情况统计表

排名	区属	D 类桥梁占比
1	长宁	0.00%
1	闵行	0.00%
1	普陀	0.00%
1	杨浦	0.00%
5	浦东	0.20%
6	宝山	1.50%
7	徐汇	2.10%

排名	区属	D类桥梁占比
8	虹口	3.10%
9	静安	3.20%

根据上表，2017年宝山区D类桥梁占比排名为上海市区第6位；根据评分标准，该指标得分为 $[(9-6)/9*0.4+0.6]*1=0.73$ 分。

C23 道路附属设施完好情况（4分）

该指标考察市政辅助设施的整体完好情况，从而反映宝山区市政养护项目的效果。采用问卷调查的方式采集数据。附属设施完好率高于100%得满分，低于40%得零分，40%和100%之间的部分线性赋分。

根据居民满意度调查，居民对道路附属设施满意情况较高。据统计，总共获得的268份有效问卷，问题包括附属设施整洁方面，附属设施损坏方面和附属设施整体满意程度三项，每项得分按照非常满意赋分100%，比较满意赋分75%，一般赋分50%，不满意与非常不满意不赋分的权重进行分配，每项得分总分占该指标总得分的1/3；具体问题内容详见调查问卷第7、第8和第10题，统计结果详情见下图。

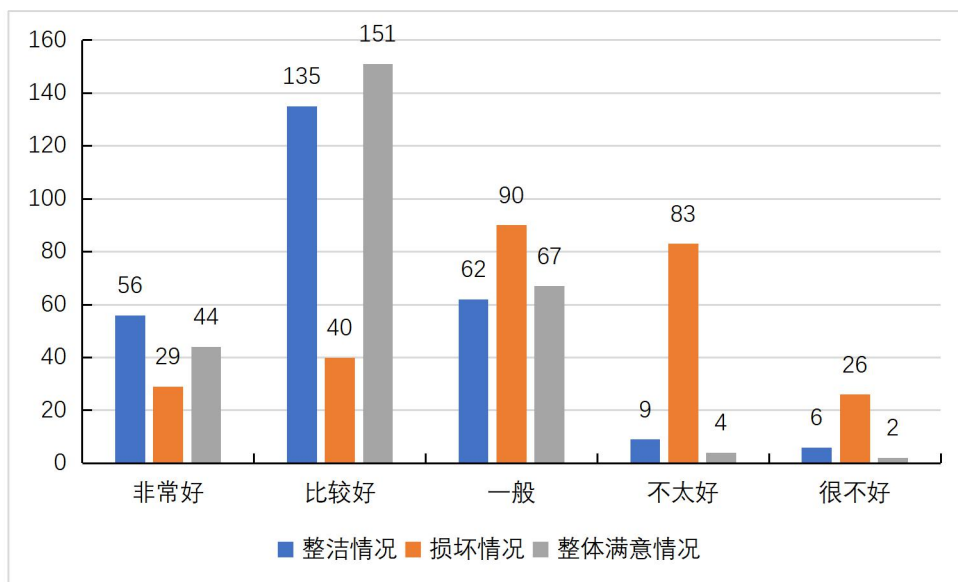


图 3-1 附属设施完好情况调查结果

1. 附属设施整洁方面：非常满意的受访人员有 56 位，比较满意的有 135 位，认为一般的有 62 位，不满意的有 9 位，非常不满意的有 6 位；因此，该项得分为 $(56*1+135*0.75+62*0.5)/268*1=0.6582$ 。

2. 附属损坏方面：非常满意的受访人员有 29 位，比较满意的有 40 位，认为一般的有 90 位，不满意的有 83 位，非常不满意的有 26 位；因此，该项得分为 $(29*1+40*0.75+90*0.5)/268*1=0.3881$ 。

3. 附属整体情况方面：非常满意的受访人员有 44 位，比较满意的有 151 位，认为一般的有 67 位，不满意的有 4 位，非常不满意的有 2 位；因此，该项得分为 $(44*1+151*0.75+67*0.5)/268*1=0.7304$ 。

附属设施完好情况综合得分率为 $(0.6582+0.3881+0.7304)/3*100%=59.22%$ 。

因此，根据评分标准，道路附属设施完好率大于 40%，且介于 40% 到 100% 之间。该指标得分为 $(0.5922-0.4)/(1-0.4)*4=1.28$ 分。

C24 施工安全事故发生情况（2 分）

该指标考察安全施工管理的效果。该指标的评分标准为：未发生安全事故得满分，发生一次得 0 分。

根据宝山区市政工程管理中心对养护单位的月度考核打分情况的汇总，将养护单位安全文明施工情况得分进行汇总，详情如下表。

表 3.25 安全文明施工得分统计表

标段	时间	得分	满分	得分率	是否出现事故
1	3 月	10	10	100.00%	否
	6 月	10	10	100.00%	否
	9 月	10	10	100.00%	否
	12 月	10	10	100.00%	否
2	3 月	10	10	100.00%	否
	6 月	10	10	100.00%	否
	9 月	10	10	100.00%	否
	12 月	10	10	100.00%	否
3	3 月	10	10	100.00%	否
	6 月	10	10	100.00%	否

标段	时间	得分	满分	得分率	是否出现事故
	9月	10	10	100.00%	否
	12月	10	10	100.00%	否
4	3月	10	10	100.00%	否
	6月	10	10	100.00%	否
	9月	5	10	50.00%	否
	12月	10	10	100.00%	否
5	3月	10	10	100.00%	否
	6月	10	10	100.00%	否
	9月	10	10	100.00%	否
	12月	10	10	100.00%	否
6	3月	5	10	50.00%	否
	6月	10	10	100.00%	否
	9月	10	10	100.00%	否
	12月	10	10	100.00%	否
7	3月	10	10	100.00%	否
	6月	10	10	100.00%	否
	9月	10	10	100.00%	否
	12月	10	10	100.00%	否
8	3月	10	10	100.00%	否
	6月	10	10	100.00%	否
	9月	10	10	100.00%	否
	12月	10	10	100.00%	否
9	3月	10	10	100.00%	否
	6月	10	10	100.00%	否
	9月	10	10	100.00%	否
	12月	10	10	100.00%	否
10	3月	10	10	100.00%	否
	6月	10	10	100.00%	否
	9月	10	10	100.00%	否
	12月	10	10	100.00%	否
11	3月	10	10	100.00%	否
	6月	10	10	100.00%	否
	9月	10	10	100.00%	否
	12月	10	10	100.00%	否
12	3月	10	10	100.00%	否
	6月	5	10	50.00%	否
	9月	5	10	50.00%	否
	12月	10	10	100.00%	否
13	3月	10	10	100.00%	否
	6月	10	10	100.00%	否
	9月	10	10	100.00%	否
	12月	10	10	100.00%	否

因此，根据上表得出，在宝山区市政道路桥梁养护项目中，养护单位在安全文明施工方面的工作完成较好，但出现少数得分率为 50% 情况。通过查询档案资料，扣分项均是施工人员未穿戴工作服导致，未出现过安全事故现象。

因此，根据评分标准，该指标得分为 2 分。

C25 居民满意度（6 分）

该指标考察居民对市政道路日常养护维修的满意度。根据问卷调查评分结果，满意率 80% 得满分，满意率在 0-80% 之间按比例打分。

根据居民满意度调查，居民对道路养护的满意度较高。据统计，总共获得的 268 份有效问卷，问题包括居民对施工情况满意度（第 1 题—第 3 题）、居民对道路的满意度（第 4 题—第 6 题）和居民对交通的满意度（第 9 题、第 11 题）三项，每项得分按照非常满意赋分 100%，比较满意赋分 75%，一般赋分 50%，不满意与非常不满意不赋分的权重进行分配，每项得分总分占该指标得分的 1/3；具体问题内容详见调查问卷，统计结果详情见下图。

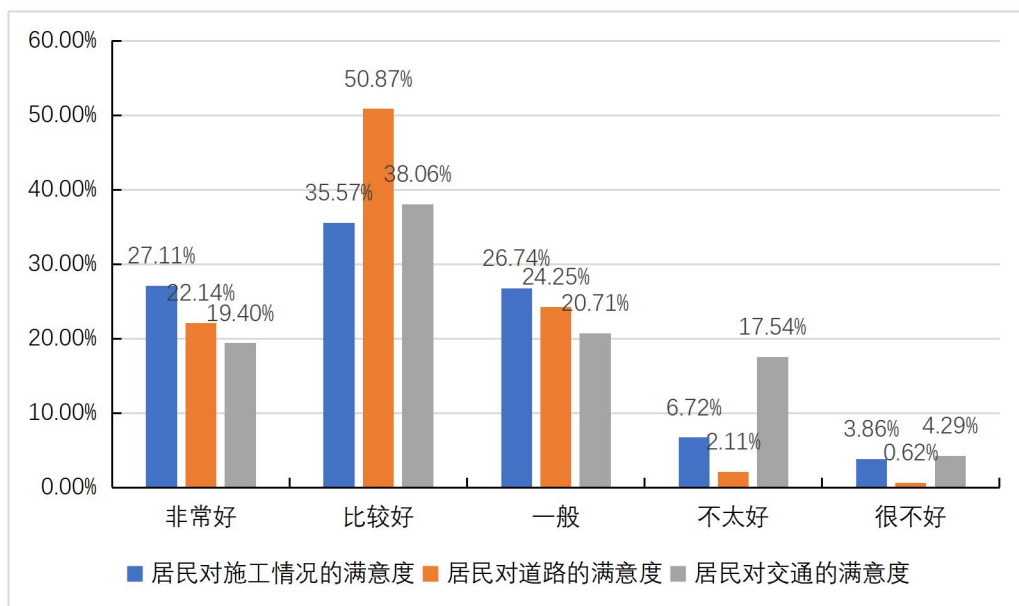


图 3-2 居民满意度调查结果

1. 居民对施工情况的满意度：非常满意的得分率为 27.11%，比较满意的得分率为 35.57%，一般的得分率为 26.74%，不满意的得分率为 6.72%，非常不满意的得分率为 3.86%；因此，该项得分率为 $0.2711*1+0.3557*0.75+0.2674*0.5=0.6716$ 。

2. 居民对道路的满意度：非常满意的得分率为 22.14%，比较满意的得分率为 50.87%，一般的得分率为 24.25%，不满意的得分率为 2.11%，非常不满意的得分率为 0.62%；因此，该项得分率为 $0.2214*1+0.5087*0.75+0.2425*0.5=0.7242$ 。

3. 居民对交通的满意度：非常满意的得分率为 19.40%，比较满意的得分率为 38.06%，一般的得分率为 20.71%，不满意的得分率为 17.54%，非常不满意的得分率为 4.29%；因此，该项得分率为 $0.1940*1+0.3806*0.75+0.2071*0.5=0.5830$ 。

居民满意度综合得分率为 $(0.6716+0.7242+0.5830)/3*100%=65.96%$ 。根据评分标准，居民满意度属于 0-80%，因此，该指标得分为 $0.6596/0.8*100%*6=4.95$ 分。

C26 市民有效投诉处理情况（2 分）

该指标考察市民有效投诉的处理效果。该指标的评分标准为：及时处理市民有效投诉问题得满分，未及时处理情况，发生一次扣 0.2 分，扣完为止。

根据宝山区市政工程管理中心对养护单位的月度考核打分情况的汇总，将养护单位有效投诉处理情况的得分进行汇总，详情如下表。

表 3.26 市民有效投诉处理情况得分统计表

标段	时间	得分	满分	得分率	处理及时性
1	3 月	10	10	100.00%	及时
	6 月	10	10	100.00%	及时
	9 月	10	10	100.00%	及时
	12 月	10	10	100.00%	及时
2	3 月	10	10	100.00%	及时

标段	时间	得分	满分	得分率	处理及时性
	6月	10	10	100.00%	及时
	9月	10	10	100.00%	及时
	12月	10	10	100.00%	及时
3	3月	10	10	100.00%	及时
	6月	10	10	100.00%	及时
	9月	10	10	100.00%	及时
	12月	10	10	100.00%	及时
4	3月	10	10	100.00%	及时
	6月	10	10	100.00%	及时
	9月	10	10	100.00%	及时
	12月	10	10	100.00%	及时
5	3月	10	10	100.00%	及时
	6月	10	10	100.00%	及时
	9月	10	10	100.00%	及时
	12月	10	10	100.00%	及时
6	3月	10	10	100.00%	及时
	6月	10	10	100.00%	及时
	9月	10	10	100.00%	及时
	12月	10	10	100.00%	及时
7	3月	10	10	100.00%	及时
	6月	10	10	100.00%	及时
	9月	10	10	100.00%	及时
	12月	10	10	100.00%	及时
8	3月	10	10	100.00%	及时
	6月	10	10	100.00%	及时
	9月	10	10	100.00%	及时
	12月	10	10	100.00%	及时
9	3月	10	10	100.00%	及时
	6月	10	10	100.00%	及时
	9月	10	10	100.00%	及时
	12月	10	10	100.00%	及时
10	3月	10	10	100.00%	及时
	6月	10	10	100.00%	及时
	9月	10	10	100.00%	及时
	12月	10	10	100.00%	及时
11	3月	10	10	100.00%	及时
	6月	10	10	100.00%	及时
	9月	10	10	100.00%	及时
	12月	10	10	100.00%	及时
12	3月	10	10	100.00%	及时
	6月	10	10	100.00%	及时
	9月	10	10	100.00%	及时

标段	时间	得分	满分	得分率	处理及时性
	12月	10	10	100.00%	及时
13	3月	10	10	100.00%	及时
	6月	10	10	100.00%	及时
	9月	10	10	100.00%	及时
	12月	10	10	100.00%	及时

因此，根据上表得出，在宝山区市政道路桥梁养护项目中，养护单位在市民有效投诉处理方面的工作完成较好，未出现处理不及时情况。因此，根据评分标准，该指标得分为2分。

C27 考核结果应用情况（2分）

该指标考察市政工程管理中心对考核不合格的养护单位的处罚落实情况。

通过检查对养护单位的处罚记录，发现宝山区市政工程管理中心能够按照要求对不合规单位进行处罚，如：2017年11月15日，宝山区市政工程管理中心发现吴淞市政在道路日常巡护工作中存在严重失职后，处罚吴淞市政在本周内完成道路（路段）的修复工作，费用由其自行承担；并由宝山区市政工程管理中心在涉事标段指定10万元养护工作量由吴淞市政养护，且经费不得列入当月养护结算。根据评分标准，宝山区市政工程管理中心对养护单位的处罚合理，未发现市政工程管理中心有失职情况，因此，该方面得2分。

综上所述，项目绩效类指标得分为45.9分，得分率为77.81%，项目绩效情况良好。项目产出得分良好，得分率为76.73%。由于巡查覆盖率指标和人行道养护计划完成率指标数据缺失影响产出指标得分；项目的效果指标得分率为78.77%，总体良好。在产出方面，道路桥梁养护工作任务全部完成。具体来讲，桥梁养护、附属设施养护和应急养护完成情况较好。人行地道养护数据和巡查覆盖率数据缺失，难以客观评价。在项目效果方面，道路桥梁技术状况总体较好，

RQI、PCI、DEF、BCI 等指标均在优良等级，PCI 优良路段占比在市区名列前茅，市民有效投诉能得到及时处理，对养护单位的处罚机制能得到有执行。但市政附属设施的完好情况不尽如意，市民满意度还可以提升。

四、评价意见

（一）主要经验

重视巡查工作，建立多重巡查机制，及时发现病害及时养护。

宝山区市政道路养护重视对道路桥梁及附属设施的巡查工作，建立了三重巡查机制，包括养护单位的全覆盖巡查、宝山区市政管理中心的常规巡查和网格化中心的日常巡查。对于巡查中发现的病害及时报送和汇总到宝山区市政管理中心，宝山区市政管理中心将巡查发现的病害进行登记和确认，并根据病害的严重性和紧迫性，分别纳入到本月或下月度的养护计划中及时处置。对于网格化管理平台及时上报的道路桥梁病害问题，宝山区市政工程管理中心及时与养护单位沟通，在规定的时间内及时处理，并向有关部门及时反馈处理结果。这种及时发现问题及时处置的巡查维护机制，能防止小病害逐渐生长为大病害，而增加养护修复的难度和养护成本，有助于节约财政资金，提高养护效率。

（二）存在的问题

1. 合同文本不规范，合同风险管理意识不强

一是合同文本对资金支付形式的约定不合理。2017 年恰好为两个养护周期的衔接年份，签了两次合同，前一次合同为 1-7 月的合同周期，后一次合同为 8-12 月份的合同周期。2017 年 1-7 月份合同要

求的支付形式与 8-12 月份合同要求的支付形式有所不同。2017 年 1-7 月份的合同要求按照四个季度支付，每个季度支付 25%；2017 年 8-12 月的合同要求第一季度支付 40%、第二季度支付 30%、第三季度支付 20%、第四季度支付 10%。很显然，无论是前一次合同还是后一次合同，都没有四个季度，无法按照四个季度来履行合同。因此认为合同文本对资金支付形式的约定不妥。二是合同签订日期缺失。日常养护有 13 个标段的养护工作，宝山区市政工程管理中心与养护单位就 2017 年 1-7 月份的养护内容签署了 13 份养护合同，就 2017 年 8-12 月份的养护内容也签署了 13 份养护合同；后由于实际情况的变化，每个标段又补签 1-2 份养护合同，共补签了 25 份养护合同。通过查看这些合同文本，发现均未签署合同签订日期。因此，评价认为宝山区市政工程管理中心对合同文本规范化管理不到位，对合同风险管理的意识不强。

2. 资金支付管理不规范，支付的合理性和及时性有待提高

一是资金支付不合理。实际支付并没有按照合同约定来执行，实际支付方式是：2017 年 3 月份支付前一次合同价款的 25%，6 月份支付前一轮合同价款的 25%，7 月份支付前一次合同价款的 50%。后又于 2017 年 9 月份支付后一次合同价款的 50%，11 月份支付本轮合同价款的 40%，最后养护完成后结付余款。首先这种资金支付比例的确定缺乏依据；同时，实际支付比例未参考工作量和考核情况进行。二是资金支付不够及时。日常养护项目由于工作疏忽、合同签署遗漏，而补签合同较晚，支付有些拖延，尚有 20.17 万元未支付；应急养护项目至今尚未完成审价，目前只支付了 98.56 万元。因此，评价认为该项目的资金支付管理存在不规范的情况。

3. 宝山区居民满意度不高，养护效果还有提升的空间

通过问卷调查访谈宝山区附近的居民发现，该区居民对施工情况、道路的满意度、交通的满意度评价不太高，如：居民对施工情况的满意度得分率只有 67.16%；居民对道路满意度得分率为 72.42%；居民对交通满意度得分率只有 58.30%。从目前的养护效果指标来看，宝山区的道路 PCI 指数、PCI 优良路段占比和桥梁 BCI 指数总体较好，但 RQI 指数、RQI 优良路段占比和 AB 类桥梁的比例在全市排名靠后，居民对市政道路的完好情况和日常养护的总体满意度分别为 59%和 65%。评价认为居民满意度不太高，养护效果还有提升的空间。

4. 档案资料管理不够规范，部分档案归档不全

抽取 2017 年每季度的第一个月（即 2017 年 3 月、6 月、9 月和 12 月）作为本次的抽查时段，要求宝山区市政工程管理中心和第三方养护单位提供该时段的档案资料。宝山区市政工程管理中心能够及时提供 2017 年抽查月份的档案资料；上海吴淞市政建设有限公司和上海长桥路桥养护维修有限公司两家养护单位未能将养护计划和巡查记录进行存档，部分资料缺失。因此，评价认为宝山区市政道路桥梁养护单位存在部分养护档案缺失的情况，档案管理不够规范。

5. 预算单位的绩效目标编制不够完整、不够规范

通过调研与查阅相关资料得知，宝山区市政工程管理中心在申报本项目时，申报了该项目的绩效目标和指标，但是原绩效目标和指标不完整、不准确、不合理。如：财务管理中设置了“招投标过程规范性”目标，“实施管理制度健全性”的目标仅为“健全”等，该绩效目标和指标不够准确完整和规范。

（三）改进措施和建议

1. 加大合同文本的规范性和严谨性管理，提高风险管理意识

2017年两次签署的合同中资金支付形式的约定与实际不符，导致资金支付无法按合同要求履行，以及所有合同中均未签署合同签订日期的情况，说明宝山区市政工程管理中心对合同文本的合理性和规范性管理重视不够，对合同风险的防范意识比较薄弱。建议宝山区市政工程管理中心今后要认真审阅合同文本，签署合同要做到形式规范、内容明确、逻辑严谨，确保合同条款能得到有效执行，降低合同风险，提高合同风险管理意识。

2. 加强资金支付的规范管理，提高资金支付的合理性和及时性

目前项目资金每季度支付比例的确定缺乏依据，每季度支付金额的安排与实际工作量及考核时间不一致，支付比例安排不合理，以及资金支付滞后的情况。建议宝山区市政工程管理中心在今后同类项目中，在对养护单位的养护工作验收完成后，应及时对需要审价的项目进行审价，督促审价公司在规定的时间内完成审价；同时，应按照合同或相关支付文件的要求及时将资金支付至养护单位，加强对资金支付的规范性管理，提高支付的及时性和年度预算执行率。

3. 重视提高居民满意度，进一步提高养护效果

鉴于RQI指数、RQI优良路段占比和AB类桥梁的比例在全市排名靠后，居民对市政道路的完好情况和日常养护总体满意度不太高的情况。建议宝山区市政工程管理中心应重点聚焦养护计划的落实情况，加强对养护计划完成质量的考核，确保月度养护计划能不折不扣地完成，进一步提高养护质量，提升养护效果。

4. 提高档案管理的规范性，可建立电子档案存档

建议宝山区市政工程管理中心要求和监督养护公司建立完善的档案管理系统，将月度养护计划、日常巡查记录、人员出勤记录和考核记录等资料编制成电子档案进行存储，形成完整的养护档案，提高

档案资料管理的规范性，也有利于相关管理部门对养护工作的后续检查考核和评估。

5. 重视绩效目标申报工作，做到目标设定完整规范

根据财政预算绩效管理的要求，在申报项目预算时要申报项目的绩效目标。评价方依据财政预算绩效管理的要求，重新梳理和编制了本项目的绩效目标，包括总目标和年度目标两个部分。建议宝山区市政工程管理中心今后在申报绩效目标时，结合项目实施的内容，参考评价方给出的绩效目标，按照投入目标、产出目标、效果目标和影响力目标进行申报，并拟定项目的投入指标、产出指标、效果和影响力指标，提高绩效目标的规范性和完整性。