

# 宝山区服务经济发展“十三五”规划

“十三五”时期是上海“四个中心”建设的冲刺期和全球科技创新中心建设的关键时期，也是推动服务经济大发展的重要时期。加快发展服务经济是宝山区对接“一带一路”和长江经济带的战略选择，是宝山区主动积极参与上海“四个中心”和全球科技创新中心建设的重要途径，也是宝山区加快转型发展和推动制度创新的关键领域。

## 一、宝山区服务经济发展的情况和面临形势

### （一）基本情况

“十二五”期间，宝山积极融入上海“创新驱动发展，经济转型升级”大局，深入推进产业结构战略性调整，传统产业转型升级成效显著，服务业规模不断扩大，能级不断提升，产业结构和空间布局不断完善，服务经济体系初步形成。

#### 1、经济综合实力显著增强

在提高质量和效益的基础上，经济保持平稳较快增长，综合实力显著增强。2015年，完成增加值1000.6亿元，地方财政收入127.1亿元，社会消费品零售总额594.5亿元，全社会固定资产投资总额306.6亿元，实现居民人均可支配收入4.8万元，实现旅游收入61.7亿元。第三产业增加值达到645.2亿元，占全区增加值比重达64.5%。经济综合实力再上新台阶，为加快服务经济发展奠定坚实基础。

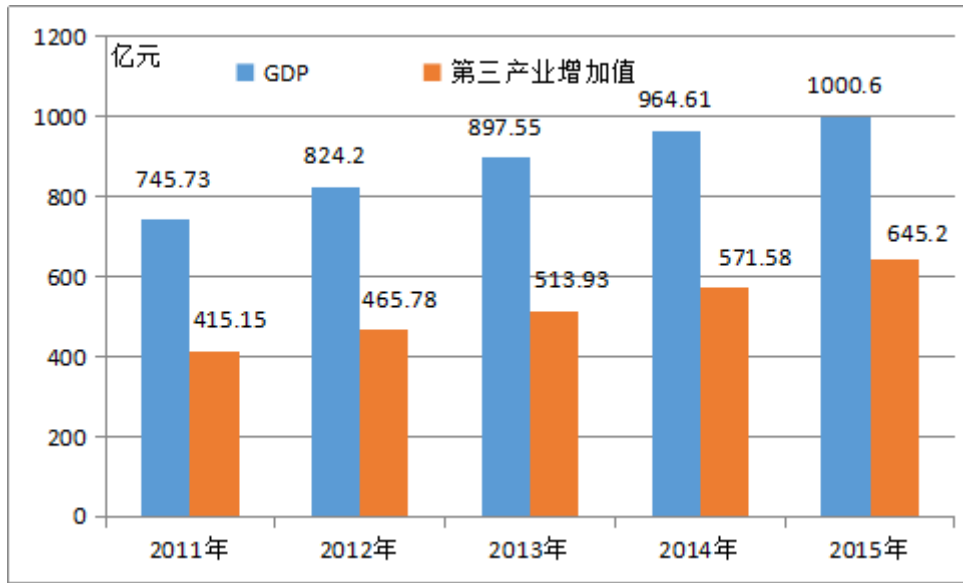


图 1 宝山“十二五”GDP 和第三产业增加值情况（来源：宝山统计局）

## 2、产业结构调整成效显著

现代服务业发展能级加快提升，产业集聚效应进一步显现。服务业保持持续增长态势，占全市的比重稳步上升。三次产业比重由“十一五”末的 0.3:44.7:55 调整为 0.2:35.3:64.5，第三产业增加值年均增长 10%。第三产业增加值占比首次超过 60%，邮轮产业、大数据、平台经济、云计算、移动互联网等“四新”经济和现代服务业加快集聚，生产性服务业营业收入达 3056 亿元。成功创建“国家工业电子商务试点区”和“上海市平台经济示范区”，上海钢铁交易中心、上海钢联等项目不断壮大，已成为全国最大的钢铁产业互联网集聚地。宝山工业园区、宝山城市工业园区、罗店、顾村、月浦和杨行工业园区产业结构进一步优化。

## 3、平台载体建设稳步推进

各类服务业平台建设稳步推进，载体布局进一步优化。“一带三线五园”已建成服务业载体 90 个，建筑面积 429.4 万平方米，入驻单位数 1.1 万户，2015 年实现税收收入 22.8 亿元，单

位面积实现税收 350.1 元/平方米。2014 年，张江高新技术产业开发  
 区宝山园正式获批，首个“中国产业互联网创新实践区”落户宝山。  
 在“张江”、“产业互联网”等品牌的引领下，博济堂·智汇园、宝山  
 科技园、长江软件园等特色产业资源加快集聚，初步形成移动互联网  
 产业基地。节能环保园、智力产业园等 4 家园区被认定为市级生产性  
 服务业功能区。大场动漫创业园被国家科技部认定为“国家级科技企  
 业孵化器”。以中成智谷、吴淞科技园等为代表的一批大体量、高质  
 量的新园区加速崛起。

表 1 “一带三线五园”服务业载体基本情况表（来源：宝山统计局）

名称	载体个数 (个)	建筑面 积 (万平方 米)	入驻单 位 数(户)	税收收 入(亿 元)	#区级 税收收 入(亿元)	单位面 积税 收(元/平方 米)
合计	90	429.4	10695	22.8	8.7	350.1
滨江带	18	65.7	1221	3.4	1.0	524.0
一号线	25	96.9	2834	4.6	1.5	324.0
三号线	23	128.8	4588	8.3	3.8	331.0
七号线	17	86.2	1775	6.0	2.1	428.7
五园	7	51.8	277	0.5	0.2	95.2

#### 4、新兴业态发展势头良好

邮轮旅游、电子商务、文化创意、信息服务、现代金融等新兴产业实现快速增长。2015 年邮轮旅游业实现营业收入 61.7 亿元，吴淞口国际邮轮港邮轮靠泊次数 279 艘次，邮轮出入境游客 152.5 万人次。成功引进宝钢集团重大转型项目——欧冶云商公司。总规模 100 亿元的上海双创投资母基金成功落户宝山。新型金融机构数量迅速增加，形成银行、保险、证券、担保、小额贷款、基金等共同发展的金融机构体系。“十二五”末，全区共有 24 家银行分支机构、14 家证券分支机构、17 家保险公司及分支机构，7 家小贷公司、1 家融资性担保公司和 9 家典当行落户。

## **5、创新创业环境不断优化**

积极对接上海科创中心发展战略，成立中国产业互联网促进中心，加快推进“中国产业互联网创新实践区”建设。围绕“一个中心、五大平台”，着力发挥张江宝山园国家级品牌效应。借鉴“新桥模式”，大力推动“区区合作、品牌联动”，积极引入专业团队、创新开发模式。与临港集团合作共建高境科技小镇，“阿里云创客+创新基地”等一批载体落户宝山。加快推动“大众创业、万众创新”，鼓励“众创、众包、众扶、众筹”发展，率先实施支持众创空间发展的政策措施，推进一批众创空间示范基地建设。优化人才服务，建成10万平方米人才公寓。自2012年首轮创业型城区创建工作开始，共投入鼓励创业资金4.75亿元，帮助成功创业2013人，带动就业1.43万人，完成创业教育4036人，创业培训1922人，建成创业园区22个。

### **（二）面临形势**

#### **1、世界发展形势分析**

一是服务业与制造业融合开启新路径。随着现代信息技术的快速发展，制造业与服务业融合趋势日益强劲，已经成为全球产业升级的主要驱动力量。制造业与服务业融合已经成为现代产业发展的主流趋势，制造业服务化、服务业制造化正在开启新的转型升级模式。以知识密集型为代表的生产性服务业正加速向制造业生产前期研发、设计，中期管理、融资和后期物流、销售、售后服务、信息反馈等进行全过程渗透；与此同时，制造业也在向高附加值的服务领域延伸，二者的相互作用使得服务业与制造业的内部相关行业呈现出交叉融合。许多国际制造业跨国巨头，

正在全力推进制造服务化转型。宝山区制造业基础雄厚，在产业互联网领域具有突出优势，有条件抓住服务业与制造业融合，实现服务业的跨越式发展。

**二是现代服务业成为产业转移的主战场。**国际金融危机后，发达国家吸取了过度追求经济服务化、虚拟化的教训，纷纷推出了“再工业化”战略，不仅限制高端产业的国际转移，全球生产力布局正步入一个加速重构期。国际产业转移在新的基础上深化发展，现代服务业成为产业转移的主导，跨国公司价值链、服务链加快转移，并影响着产业资本的投资行为与投资环境，为宝山发展服务经济带来历史机遇。

**三是科技创新助推服务业转型升级。**全球移动互联网、智能物联网将超常规发展，并且因此将在很大程度上迅速改变整个世界的容貌。随着云计算、大数据技术的进步，移动互联网、物联网的用户体验不断改善，逐渐深入人们的日常生活，也在逐渐改造服务业的传统形态。宝山在科技创新方面具有相对优势，可以利用全球创新资源，形成创新发展态势，借全球科技和产业变革之势，提升科技和产业自主创新能力，在新一轮科技革命和产业变革中抢占发展制高点，加快推进服务业迈上新台阶。

**四是新兴业态拓展服务业发展空间。**以“新技术、新产业、新业态、新模式”为代表的“四新”企业也将成为现代服务业的新增长点。随着科技与经济加速对接，科技交叉催生的产业融合将推动全球制造业软化，促进服务业业态模式创新。科技金融、互联网金融、电子商务、智慧物流、家电社交、移动互联网医疗、大数据服务等新业态不断涌现。数字化、网络化、智能化、服务

化、绿色化、个性化的新服务模式将全面出现。有利于宝山产业结构的转型升级，有利于现代服务业、特别是生产性服务业的发展。

## 2、我国发展形势分析

一是中国经济步入新常态。“十三五”期间，中国经济将从过去“高速增长期”转为“中高速增长期”。经济发展将告别过去传统粗放的高速增长阶段，进入高效率、低成本、可持续的中高速增长阶段。我国以研发为重点的生产性服务业占国内生产总值(GDP)的比重有望提高到2020年的30%至40%。预计到2020年，我国的规模城镇化率将提高到60%左右。更重要的是人口城镇化率将提高到2020年的50%以上。未来我国有望形成以服务业为主导的经济新常态，走向服务业大国，由此加速完成工业经济形态向服务经济形态的转型。

二是五大发展理念引领新“十三五”。党的十八届五中全会首次提出“创新、协调、绿色、开放、共享”五大发展理念，以保障实现全面建成小康社会的目标。其中创新理念揭示了如何解决发展动力问题，着眼于培养新常态下经济增长新动力；协调理念揭示了如何解决发展不平衡问题，着眼于发展的健康性；绿色理念揭示了如何解决人与自然和谐问题，着眼于发展的永续性，顺应人民对美好生活的追求；开放理念揭示了如何解决内外联动问题，着眼于用好国际国内两个市场、两种资源，实现内外发展联动；共享理念揭示了中国特色社会主义本质要求和发展目的，着眼于解决社会公平正义问题。

三是供给侧结构性改革加快推进。国家“十三五”规划纲要

明确提出，要以供给侧结构性改革作为主线，围绕补短板、增后劲、促均衡、上水平，落实好一批重大政策、重大工程和重大项目，完成经济保持中高速增长和迈向中高端水平等七个方面的重要目标。在我国进入“中等收入”阶段后，增长状态合乎规律地由“高速”向“中高速”下调，仍在延伸中的弥合“二元经济”过程，将继续释放出巨量需求，但适应和满足需求的供给机制，其动力结构正在经历深刻的变化：中国经济的供给升级客观需要和结构性分化过程，正趋于明显。因此，过去侧重总需求管理的宏观调控手段将逐步向供给侧结构性改革方向转变。

**四是“大众创业、万众创新”成为新引擎。**近年来，随着全面深化改革、继续扩大开放和创新驱动发展战略的实施，我国迎来了世界科技创新格局深度调整期。技术、人才、资本等创新要素加快聚集，创业服务基础设施和市场环境不断改善，我国各地掀起“大众创业”、“万众创新”的新浪潮。李克强总理多次对大众创新创业作出重要指示，大众创业、万众创新上升为国家战略。在北京、上海、深圳等创新创业氛围较为活跃的地区，涌现出创新工场、联想之星、创业家等近各类新型孵化器和“创客空间”。这些新型孵化器和“创客空间”各具特色，产生了新模式、新机制、新服务、新文化，集聚融合各种创新创业要素，营造了良好的创新创业氛围。

### **3、服务业发展形势分析**

**一是我国经济结构调整迈出新步伐。**我国进入“四个全面”新时期，认识新常态、适应新常态、引领新常态成为经济发展大逻辑，推进供给侧结构性改革、推动经济持续健康发展成为经济

发展主旋律，动力转换、速度换挡和结构转型特征日益显现。仅从三次产业增加值比例来看，第二产业增加值从2011年的46.8%降至40.5%，第三产业增加值从2011年的43.1%升至50.5%，首次突破50%，成为国民经济第一大产业。

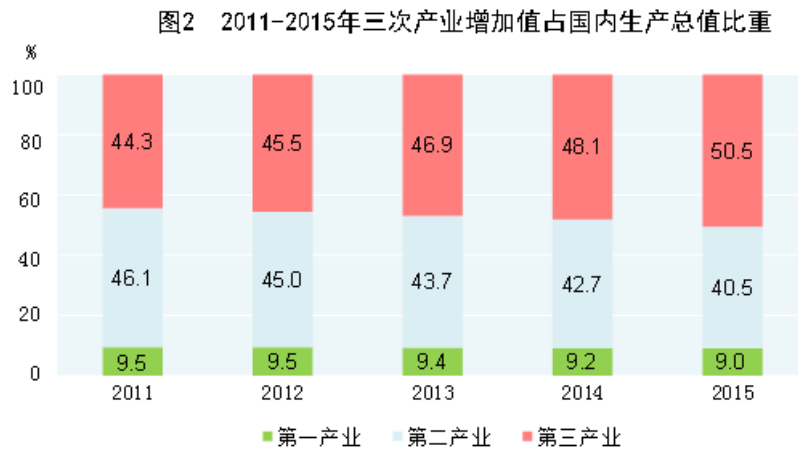


图2 我国“十二五”三次产业构成情况 (来源: 国家统计局网站)

二是新行业、新业态加快服务经济创新。在物联网、云计算、大数据等现代信息技术的推动下，我国服务业的技术、管理、商业模式创新层出不穷。越来越多传统产业的企业开始线上线下互动融合，一些甚至转型成为供应链集成服务平台，整合标准化的服务要素和资源，形成了丰富多样的“互联网+”跨界合作模式。各类即时通讯应用也成为众多行业企业广泛使用的新平台，增强了消费者体验和参与度。同时，随着产业转型升级和居民消费升级步伐的加快，许多新的服务供给应运而生，推动了电子商务、文化创意、休闲健身等新兴行业以及地理信息、互联网金融等新业态的兴起和快速成长。

三是服务业领域政策环境逐步向好。近年来，各级政府将服务业纳入政策优先领域，对促进服务业快速发展起到了有力支撑。开展全国范围内的“营改增”试点、免征部分小微企业增值



税和营业税，为服务业企业减轻了税负，同时也为整个行业发展注入了新动力。连续多次取消和下放行政审批事项，规范政府权力运行，降低了企业准入门槛。注册资本登记制度改革的全面实施，有力地促进了服务业的发展。利率市场化改革、大幅减少外汇干预、民营银行试点等，对于化解包括服务业在内的企业融资成本高、促进服务主体多元化发展也产生了积极效果。此外，上海、天津、广东、福建四大自贸区的互补对比试验，通过开放倒逼深层次改革，在扩大服务业开放、构筑对外投资服务促进体系、探索负面清单管理模式、加快金融制度创新方面取得了阶段性成果。

## **二、宝山区“十三五”服务经济发展的基本思路**

“十三五”是宝山加快发展服务经济的关键时期。进入新阶段，面对新形势，宝山服务经济要坚持创新、集聚、融合、调整的发展原则，努力在新起点上取得新突破。

### **（一）指导思想**

立足上海建设“四个中心”、科技创新中心和国际大都市发展目标，落实上海“创新驱动发展、经济转型升级”总体部署，以“深度融合、转型发展”为主线，以深化改革和扩大开放为动力，着力消除制约服务业发展的深层次体制机制障碍，主动对接上海市科技前瞻的重大布局，培育壮大“四新经济”，发挥“中国产业互联网创新实践区”带动作用，打造跨界融合的产业链和产业集群，推动形成大众创业、万众创新的新局面，以互联网+实体经济为导向，培育新兴服务行业和业态，推动服务业创新发展，进一步提升生产性服务业发展水平和竞争能力，促进消费服

务业健康发展，实现社会服务业多元化稳步发展，加快形成以知识、技术密集型服务业为引领的经济结构。

## **（二）基本原则**

### **1、坚持创新驱动**

深入实施创新驱动发展战略，主动对接上海市科技前瞻的重大布局，促进科技成果向现实生产力转化。依托高端制造业和互联网+，形成以大数据（云计算）、平台经济、移动互联网和新型互联网企业等为支撑的生产性服务业新业态。坚持以科技创新为引领，加快发展“四新”经济，建设开放更多的“众创空间”，促进创新功能有效融入产业发展，形成服务业新增长点，营造有利于“大众创业、万众创新”的环境和氛围。

### **2、坚持集聚发展**

依托区位、成本、产业等显著优势，加快集聚人才、技术、资本等高端要素，实现小空间大集聚、小平台大产业、小载体大创新。推动资源整合、项目组合、产业融合，形成新的经济增长点。运用现代技术和新兴模式对传统服务业进行改造和提升，打造现代服务业发展的新亮点，形成符合现代服务业演进规律、扩散效应大、竞争力强和附加值高的服务经济发展业态。

### **3、坚持融合互促**

通过加快推进产城融合、产业融合和两化融合，助推产业结构优化调整，提升现代服务业能级，培育新的产业增长点。着力推动产业与城市融合发展，强化产业功能与城市发展的融合并进，着力体现城市功能、产业和空间布局的有机统一。着力构建研发设计、金融服务、信息服务等生产性服务平台，促进传统产

业与互联网的融合，探索全新管理与服务模式。大力推进电子商务和平台经济发展，全面促进贸易、金融、仓储、物流融合发展。

#### **4、坚持调整转型**

以功能为先导、以项目为载体，加快重点地区调整和转型，着力推进重点地区产业转型和功能开发。坚持用增量激活存量、用提升带动改造，把调整与改造同步结合在一起，把传统产业结构调整和重点地区改造，与发展新兴产业、提升城区功能、改善城区形象结合起来，通过整体、全面、全局性的转型实现空间优化和转换。

#### **（三）主要目标**

按照服务业“多元化、集聚化、融合化和特色化”，制造业“高端化、智能化、国际化和集约化”发展方向，以科技创新为引领，围绕“创新能力提升、创意要素集聚、创业氛围浓郁”战略目标，推动制造迈向服务型制造，加速制造与服务融合，发展高端生产性服务业。到 2020 年，基本形成以服务业为主导的经济结构，服务业综合服务功能进一步增强，服务业总量规模稳步提升，服务业增加值年均增速快于全市经济增速。服务经济创新能力持续提升。服务经济体制机制创新加快推进，逐步形成与国际接轨的服务经济发展环境，新技术、新业态、新模式不断涌现，在服务经济制度、技术和商业模式创新方面取得重要突破，新兴服务业增加值年均增速快于服务业增速，成为上海新兴服务业集聚地。服务经济布局不断优化。服务经济辐射能力全面增强，服务半径不断延伸。企业主体更具竞争力，企业国际竞争力不断提升，打造一批强势企业品牌，形成充满活力、各具特色、优势互

补、大中小企业协调发展的服务经济发展格局。

表2 “十三五”时期宝山服务经济发展指标体系

序号	指标名称	单位	指标值
1	第三产业增加值占区增加值比重	%	66
2	生产性服务业增加值占 GDP 比重	%	30
3	战略性新兴产业占规上工业产值比重	%	25
4	软件和信息服务业营业收入	亿元	180
5	文化创意产业营业收入	亿元	200
6	旅游及相关产业总收入	亿元	400
7	高新技术企业总收入	亿元	700

### 三、宝山区“十三五”服务经济发展的主要任务

#### （一）以“中国产业互联网创新实践区建设”为核心，拓展新兴服务业发展领域

紧紧围绕“互联网+”的国家战略规划，充分发挥宝山“中国产业互联网创新实践区”的品牌优势，重点聚焦移动互联网、大数据、云计算、北斗导航应用等产业，创新发展信息服务、现代物流、节能环保等新兴服务业。

##### 1、信息服务

**提升移动互联网产业。**依托上海移动互联产业基地和上海移动互联网产业基地（宝山）园区发展联盟，聚焦博济·智汇园、上海宝山科技园、上海移动互联网创新园、长江软件园（上海移动游戏产业基地）、复旦软件园高新技术产业基地等重点园区，

大力发展以移动应用平台与软件开发、移动游戏、移动商务、移动支付、移动新媒体、移动医疗等为核心的移动互联网产业。

**创新发展大数据产业。**重点聚焦华院数据技术（上海）有限公司等大数据分析挖掘企业，整合宝信“宝之云 IDC”数据中心、上海科技网云计算中心、天翼云计算云渲染公有云平台等优势资源，构建以云计算为技术支持，以大数据分析为产业核心，大力发展数据挖掘、数据分析、数据安全等大数据产业。

**加快发展云计算产业。**依托宝信软件、世纪互联、上海科技网、兆民云计算、安畅网络、众生网络等一批优秀云计算企业，推进虚拟化技术、云管理、云存储、云中间件、云安全等云计算技术的研发和产业化，推动基础设施即服务（IaaS）、平台即服务（PaaS）、软件即服务（SaaS）等云计算产业链各环节的发展，形成覆盖电子政务、市民服务、工业、现代服务业和中小企业服务等领域的云计算示范项目和解决方案。

**积极培育卫星导航产业。**依托上海北斗平台公司等优势企业，发挥其在北斗卫星产业链中的积极作用，对接中国四维、国腾电子等卫星企业，跟踪推进上海超级计算中心四期项目，重点发展北斗卫星导航及位置服务应用等北斗导航应用相关产业。

## **2、现代物流**

**加快现代信息技术应用。**加强云计算、大数据、物联网等现代信息技术在物流领域的应用，通过建立进货、库存、发送、接运各环节信息系统，大幅提高物流管理水平，实现运输合理化、仓储自动化、包装标准化、装卸机械化、加工配送一体化、信息管理网络化，推动传统物流开始向现代物流转变。

**强化供应链管理服务功能。**充分发挥区域港口优势，以罗泾港配套产业园、普洛斯国际供应链管理示范园等为重点，大力发展以国际化配送及分拨中心、采购及结算中心、展示中心为主体，以物联网及云计算平台、资源共享平台及金融服务平台为支撑，具有先进技术、先进功能的国际供应链管理服务。

**积极发展现代物流业新业态。**大力发展第三方物流，鼓励电子商务、连锁经营等现代物流模式，提升物流业集聚辐射与营运控制功能。大力发展国际物流，积极为制造企业提供供应链全程服务，推动物流服务巨头建立地区总部、信息中心、分拨中心、采购中心、结算中心和管理中心。积极开展直接为制造业供应链服务的嵌入式物流、与电子商务和跨境电商融合的供应链采购和仓配一体物流。培育发展服务于区域、行业、中小企业的第三方电子商务服务平台、工业云平台和服务云平台。

### **3、节能环保**

**大力发展节能环保研发。**重点发展节能产品研发、节能仪器设备研发、节能共性技术研发、环保产业关键技术研发等，适时争取建立国家级、市级节能环保重点实验室、工程（技术）中心和公共技术平台、节能环保技术集成创新平台、节能环保技术成果转化平台、企业孵化平台。

**重点发展节能环保服务。**加快推进上海国际节能环保园建设，重点发展集节能咨询、检测、设计、方案解决、技术服务为一体的总集成、总承包服务；节能新技术、新产品、新材料、新工艺的推广及其交易服务；合同能源管理；碳排放计量、认证、核查和交易等。着力培育综合环境服务龙头企业。推进环境咨询、

环境污染责任保险、环境投融资、环境培训、清洁生产审核咨询评估、环保产品认证评估等环保服务业发展。加快培育环境顾问、监理、监测与检测、风险与损害评价、环境审计、排放权交易等新兴环保服务业。

**培育发展资源循环利用技术研发与服务。**择机发展工业固废深度利用技术研发和服务、废旧机电产品和电器电子产品再利用技术研发、餐厨废弃物再利用技术研发和服务、工业污水处理技术研发和服务等。适时建立大宗废旧物资网上交易平台、固废资源利用产业创新技术平台等。

**鼓励发展土壤修复改良服务。**集成相关企业、科研院所、社会组织及金融等跨行业的力量，尽快培育并发展土壤修复改良的新兴产业集群，围绕某些特征污染物、某些介质、特殊客户提供差异化的具备一定科技含量的土壤修复服务，同时配套发展设备药剂的代理销售或租赁、科技转化和咨询、软件、绿色金融等配套服务。

## **（二）以“健全邮轮服务产业体系”为引领，着力打造邮轮产业生态圈**

以打造世界一流国际邮轮母港为契机，以“深化中国（上海）邮轮旅游发展实验区建设”为引领，以培育邮轮产业链、健全邮轮服务产业体系为重心，积极打造邮轮产业集聚、配套产业齐全、布局科学合理、生态环境良好的国际邮轮母港，将宝山区建设成为亚太地区最大的邮轮经济集聚区和世界邮轮产业的关键枢纽。

### **1、建立健全现代邮轮服务产业体系**

依托自贸区与邮轮旅游发展实验区的“区港联动”优势，集

聚邮轮产业高端资源和要素，一方面要尽快启动国际邮轮码头、大型主题水上休闲乐园建设，进一步扩大建设游艇码头数量，扩大邮轮航线的覆盖范围。另一方面要积极开展邮轮补给、废物处置、维护和维修等服务，打造国际邮轮母港基地和邮轮物资配送中心。同时建设相应交通设施和旅游服务设施，努力建设符合国际惯例的邮轮经济运营环境，将吴淞口国际邮轮港打造成为邮轮产业集聚、配套产业齐全、布局科学合理、生态环境良好的国际邮轮母港。到 2017 年，具备 4 船同靠的运营能力，年停靠邮轮超过 500 艘次。

## **2、加强邮轮产业与相关服务业联动发展**

探索建立吴淞口邮轮港核心区保税品展示交易平台，提升邮轮游客的购物服务体验，延伸上海邮轮产业链。加快建设中国邮轮旅游跨境商品交易中心及电商平台，逐步形成以邮轮服务业为核心、邮轮旅游业和邮轮商业为配套，以金融、中介、研发、培训、文化创意、会展贸易等相关服务业为延伸产业的现代邮轮产业体系。至 2020 年，新增 20 家以上各类邮轮机构集聚。借助区位优势 and 自然条件发展游艇、游船产业，形成“三游产业集群”。

## **3、启动建设上海国际邮轮港综合改革示范区**

发挥上海国际航运中心战略优势以及综合改革配套试点机遇，积极打造上海国际邮轮综合改革示范区，优化示范区投资环境和服务政策创新，吸引邮轮产业集聚，为邮轮港游客服务质量提升提供良好的硬件和软件条件。



### **（三）以“设立双创投资母基金”为抓手，实现金融服务业的特色发展**

积极对接上海国际金融中心建设，主动承接中国（上海）自由贸易试验区金融制度创新，在复制推广“基金+基地”模式的基础上，进一步培育新的金融发展亮点，特别是要重点发挥“上海双创投资母基金”的引导、带动和辐射作用，积极吸引总部型、功能性和新型金融机构集聚，从而增强金融发展对产业转型的支持力度。

#### **1、大力发展科技金融**

抓住上海科技创新中心建设战略机遇，和市级有关部门合作，共同发起设立上海双创投资母基金，通过放大效应吸引社会资本参与，引导一批子基金或项目注册落户，通过市场化运作提高金融资源配置效率，促进上海科技创新中心建设，促进宝山区科技创新、成果转化和高新技术产业发展。创新和完善科技金融投融资体系，加强与银行、科技保险、融资担保机构、资本市场的合作，探索开展股权质押融资、知识产权质押融资、应收账款质押融资、履约保证保险贷款、订单信用融资、投贷联动、中小企业集合债券等融资手段。集聚发展天使投资，在各类创业园区、孵化器等开展金融创新，积极对接和发展天使投资引导基金、创业投资引导基金，积极吸引国际著名天使投资机构和人才，建立天使投资者联盟，激发社会资本积极参与天使投资。建立有效的风险投资退出机制，为不同生命周期、不同规模、不同行业的科技型企业提供对接多层次资本市场的服务，强化各园区与科技企业孵化器的融资服务职能，推动更多科技型企业登陆资本市场。

## **2、集聚发展互联网金融**

借助“中国产业互联网创新实践区”平台，积极推动“互联网+”金融融合发展，鼓励持牌类金融机构向互联网金融拓展转型，做强互联网金融产业。推进互联网金融产业园区建设，培育和引进第三方支付、网络融资与网络融资中介、电商金融、金融资讯服务、金融大数据采掘加工、股权众筹等机构落户，鼓励互联网企业、电商企业与传统金融机构业务融合，鼓励引入第三方评级、第三方认证、咨询服务、软件开发、电子商务、法律服务、征信公司、行业协会等与互联网金融发展密切相关的企业和机构。继续深入推广“基金+基地”模式，积极申报国家新兴产业创投计划，打造金融支付产业园。

## **3、加快总部型功能性金融机构落户**

采取针对性措施，加快吸引一批能级较高、辐射力强、话语权大的金融总部和功能性部门落户，积极争取更多国家级金融机构在宝山设立第二总部。积极培育和发展与金融市场相关的资金与资产管理机构等功能性金融机构，鼓励和支持国内外金融机构在宝山设立分支机构。推动大型金融机构、专业性金融机构向金融综合控股集团转型，吸引国内大型企业集团设立金融控股集团，培育一批具有国际竞争力的综合性金融龙头企业。支持金融机构创新服务模式，扩大业务范围，拓展服务区域，提高服务能力，推进符合条件的金融企业开展综合经营试点。

## **4、加快特色金融发展**

一是**邮轮金融**。在保险、信贷等方面开设邮轮产业专项目录，试点设立邮轮单船融资租赁公司，允许开设离岸账户，鼓励并帮

助国内邮轮产业相关企业通过银行融资、邮轮产业基金等方式解决融资问题。二是文化金融。加强对中小文化企业的信贷支持，支持银行加强与融资性担保公司的合作，扩大对中小文化企业的担保贷款规模，鼓励金融机构探索发展中小文化企业联保联贷产品；结合动漫衍生产业，鼓励金融机构开发适合文化创意企业特点的金融产品，推动和扶持一批文化创意企业上市或通过场外市场融资。三是贸易金融。建立供应链融资平台，通过政府出资、搭台，与核心贸易企业成立运作主体，整合上下游贸易企业融资需求，提高银行、保险、融资担保及政府相关部门的企业信用信息共享，加大对电子商务等新兴贸易业态的金融支持，积极争取已获得第三方支付牌照的电子支付机构入驻宝山，共同搭建跨境电子支付平台，争取实现小额贸易与金融支持便利化的有机结合。四是低碳金融。引导金融机构将信贷资源投向产业转型园区的项目、企业，支持钢铁、有色金属、建筑等传统产业的升级改造，加大对节能重点工程项目、环境污染治理项目、节能环保技术改造以及风能、太阳能等低碳能源的金融支持。

#### **（四）以“强化工业设计服务”为核心，优化科技服务业发展能级**

积极对接上海具有全球影响力的科技创新中心建设，充分发挥产业优势和载体资源，以“工业设计”为核心，同时积极打造众创空间、完善产学研合作体系，从而优化创新创业环境，加快创新创业要素集聚，加快科技成果产业化步伐，全面完善区域创新体系。

##### **1、强化工业设计服务**

充分依托上海国际工业设计中心等载体资源，以及宝钢工程技术集团、指南工业设计、溯洄工业设计、杨明洁设计顾问机构等优势企业，重点发展工业设计、建筑设计、软件设计、创意设计等领域，集聚全球顶级设计人才与机构，培育具有国内国际影响力的本土设计品牌企业。引导工业企业加大设计创新投入，完善工业设计创新体系。鼓励工业设计基础性、通用性和前瞻性研究，支持工业设计辅助软件产品等研发及推广应用，加快建立工业设计基础数据库、资源信息库，积极推动制造企业的工业设计外包，提高专业化服务能力。

## **2、积极打造众创空间**

积极为科技初创企业提供涵盖创业资金、场地、办公配套等硬件资源以及创投对接、创业指导、税收减免、分发推广等软性服务，为中小企业的创新创业提供全方位、一体化的服务。积极引导众创空间运营方共同参与政策制定，借助众创空间集聚效应，努力打造品牌，提升创新创业的质量和影响力。

## **3、完善产学研合作体系**

进一步强化与复旦大学产业技术研究院、复旦大学协同创新研究院的合作，积极争取两大分院落户宝山。鼓励更多科研院所和高等学校与企业合作，组织企业、大学和科研机构等建立产业技术创新战略联盟，突破产业发展的核心技术，加速科技成果的商业化运用。

## **（五）以“重点发展智能制造”为引擎，推动现代制造业跨越式发展**

对接《中国制造 2025》国家战略，重点聚焦智能制造、装备

制造、高端制造等新型制造模式，加快提升先进制造业的信息化、数字化与智能化能级，大力推进服务业与制造业的融合发展，提高制造业与生产性服务业的相互协同、配套服务水平，形成产业共生、资源共享的互动发展格局。

### **1、积极发展智能制造**

**推进重点行业应用示范。**鼓励有条件的企业分类开展智能车间、智能工厂、智能企业试点。推进物联网关键技术研发和应用示范，培育智能检测、全产业链追溯等工业互联网新模式，着力打造成为智能装备制造技术创新引领示范区和研发生产基地。

**积极培育产业互联网集群。**依托发那科机器人有限公司、复旦智能监控等机器人产业载体，大力培育发展以机器人产业链为核心、以其他智能装备制造为辅助的产业互联网集群，主要包括工业机器人、服务机器人研发和关键核心部件制造，机器人下游应用产业，机器人技术培训。

**大力发展智能集成服务。**依托上海大学克来机电等载体大力发展智能集成服务，将非标自动化设施和智能化装配工业机器人与企业需求紧密相联，针对企业智能化发展所需要的产品形式、产品内容、以及产品要求提供个性化的智能集成服务。

### **2、稳步提升高端化制造**

**建立产业生态体系。**积极发展基于互联网的个性化定制、众包设计、云制造等新型制造模式，推动形成基于消费需求动态感知的研发、生产、销售和服务组织方式。充分发挥互联网企业的优势，引导其加快与制造企业密切融合，建立优势互补、合作共赢的开放型产业生态体系。

**培育高端制造业集群。**依托宝钢集团技术优势，加快新材料产业突破，大力推进先进钢铁材料的高效研发与绿色制造。深化与区内科研院所、大企业集团的联动合作，重点布局张江宝山园，集聚和培育科学与人工智能、精准卫星导航、3D 打印、移动互联网、光电子以及信息终端消费电子等高端制造业产业集群。

### **3、大力发展服务型制造**

**引导工业企业拓展产业链。**鼓励引导工业企业整合和重组服务流程，推动工业上下游服务环节外包，提高生产性服务的市场化程度。大力实施服务型制造战略，提高核心科技的自主研发水平，支持企业向中间产品、关键零部件产品的生产及销售等中端环节延伸，并适时向产业链条的研发设计和品牌营销环节延展，推动价值链逐步从中低端向中高端延伸，从以生产为中心向以关键核心服务环节为中心转变。积极推动宝钢实现从制造为主向服务为主的转型，重点依托欧冶云商，打造集物流、电商、大宗商品交易等于一体的高端服务平台，打造全球领先的钢铁交易和服务综合性平台。

**创新生产性服务业业态。**重点培育基于互联网的生产性服务业新业态，将电子商务、面向制造的云服务、大数据服务、智能物流等新型网络服务嵌入制造企业的生产经营管理全过程，建立高效协同供应链管理、营销管理和物流服务体系，有效推动“制造+服务”的融合创新，实现市场需求智能化感知和动态响应，加快整合聚变，形成虚拟资源，放大服务半径和资源集散空间，从而创造出超常的产业竞争优势。

### **4、加快互联网与传统制造业的融合**

支持制造业利用互联网平台实施设计研发和生产制造等关键环节的柔性化改造，加速推进新一代信息技术、大数据、云计算、物联网、移动互联等新技术与传统产业的融合。落实大数据战略，推进智慧城市大数据应用，吸引社会资本投入大数据产业，构建行业大数据平台；整合区域内优势企业与载体资源，构建以云计算为技术支持，以大数据分析为产业核心的大数据产业。鼓励传统产业企业通过新技术的运用实现改造提升，提高传统产业企业的技术利用水平和模式创新能力。支持互联网企业颠覆传统商业模式，促使生产、消费、服务和流通一体化发展。

## **（六）以“加快发展体育产业”为引领，提升生活性服务业发展能级**

立足产城融合发展需求，适应新阶段居民生活水平提升和消费升级需求，特别是积极发展体育产业等生活性服务业的新热点，同时把握信息技术蓬勃发展的新机遇，将移动互联等技术渗透到生活性服务业发展的各个领域，合理引导社会资本进入生活性服务业发展领域，为居民提供多层次、多样化的生活服务和社会服务。

### **1、培育发展体育产业**

**体育培训服务。**加强培训服务的认证认可制度建设，构建培训服务标准及课程规范，提高体育培训市场的专业化和规范化水平。完善培训教练队伍建设，鼓励退役运动员、教练员开展体育培训业务。

**体育竞赛表演。**积极吸引篮球邀请赛、高尔夫球赛等国际、国内体育赛事落户宝山区，提高商业化运作水平，并积极引导社

会力量在学校、企事业单位等广泛举办各种类型的体育比赛，充分发挥和释放体育、竞赛表演市场所蕴含的经济效益。

**体育场馆服务。**充分挖掘宝山体育中心、大场体育中心等体育场馆资源，鼓励社会力量建设小型化、多样化的活动场馆和健身设施，加快将部分旧厂房、老仓库等设施用作体育健身，推动公共体育设施的免费或低收费开放，并可充分利用滨水区域建设步行道及自行车道。

## **2、优化商业服务体系**

**合理布局中高端商业业态。**围绕高端商务人群和高收入消费群体，适度发展符合现代都市消费升级趋势的城市综合体，合理布局购物中心、百货店、大型综合超市等大型业态，打造上海北部地区都市形象和都市功能的城市生活新空间，提升区域商业的辐射力和影响力。

**创新发展社区商业业态。**以便民利民为宗旨，围绕大型居住社区，重点发展连锁便利店、生鲜超市、标准化菜场等与居民生活紧密相关的小型业态。支持社区搭建“云网端一体化”公共服务平台，打通店内服务到上门服务的通道，借助二维码、微博、微信等社交媒体，拓展服务渠道和内容，为社区居民提供及时、个性化和专业化的社区服务。

**加快发展特色商业业态。**依托区域特色资源优势，积极发展消费体验店、文化创意店、免税店和品牌旗舰店，以及进口商品分拨中心等特色业态。加快发展智慧商店等体现新技术、新模式的新型业态。

## **3、提升健康服务业**



**提升健康服务的信息化发展水平。**依托智慧城区建设，加强医院、医疗保障等信息管理系统建设，有效利用现有信息和网络设施，尽快实现医疗保障、医疗服务、健康管理等信息的共享。积极发展网上预约挂号、在线咨询、交流互动等健康服务。逐步扩大数字化医疗设备配备，探索发展便携式健康数据采集设备，与物联网、移动互联网融合，不断提升自动化、智能化健康信息服务水平。

#### **4、拓展教育培训产业**

**鼓励社会资本进入基础教育领域。**加快形成以政府办学为主体，公办教育和民办教育共同发展的新格局，促进幼儿园、中小学等基础教育质量提升，并为吸引高层次人才、解决子女就学创造条件。

**加快集聚各类人力资源培训机构。**大力发展各种人才紧缺领域、专业技能、语言类、兴趣型的教育培训产品。同时吸引知名人力资源服务机构入驻，加快推进人力资源服务业与其他产业的深度融合发展，重点发展人才测评和人力资源管理咨询、人才培养、人力资源外包服务。

**开拓教育培训产业国际化合作空间。**精心筹建若干所与国外学校学历互认的国际职业培训学校，并依托产业基础，实施产、学、研、培一体化办学模式，打造特色教育培训基地。与世界知名邮轮公司和高校合作，建设具有理论教育、实践培训、科学研究等功能的邮轮人才培养基地。

**拓展互联网教育发展新领域。**充分依托移动互联网产业的发展优势，建立完善开放式教育云服务平台，构建云、端结合的多

模式教学环境，形成规模化的教育服务新业态和新产业。

## **（七）以“积极拓展邮轮旅游线路”为核心，增强旅游服务业发展后劲**

以上海建设世界著名旅游城市为发展机遇，巩固全国旅游标准化示范区创建成果，以积极拓展邮轮旅游线路为重要抓手，并依托人文生态资源，着力完善旅游服务业功能形态，打造旅游新产品、新业态，从而增强旅游服务业发展新动能。

### **1、积极拓展邮轮旅游线路**

积极对接“一带一路”战略，努力拓展“海上丝绸之路”旅游，以邮轮交通为主体，与港澳台及东南亚、南亚、东非以及欧美等国家开展合作，共同打造长短多条国际精品“海上丝路”旅游路线。积极复制上海自贸区促进外资旅行社发展的相关制度创新，加强与外资旅行社合作，探索实施更加便捷的通关便利化措施，优化邮轮港口口岸服务环境，吸引全国以及境外游客。

### **2、打造特色旅游集聚区**

依托顾村公园，打造集四季赏花、文化传承、生态休闲、户外拓展于一体的具有“都市绿野仙踪”内涵的生态旅游集聚区。将罗店地区的老镇、新镇、新农村资源进行整合包装，打造集江南古镇风貌、乡村旅游体验、异国风情景观、娱乐休闲购物及佛教文化、民俗文化、徽派建筑文化展示等功能于一体的文化旅游集聚区。

### **3、培育体验式旅游新业态**

积极与知名企业、特色品牌、专业团队加强多元合作，引进具有市场竞争力和产业引领作用的旅游项目。同时依托产业转型

中不断产生的文化演出、创意设计、信息服务、金融服务等潜在资源，创新旅游业态，丰富多种元素的旅游体验，延长游客逗留时间，实现由单一的观光旅游向多元体验转变。

#### **4、拓展泛旅游产业链**

由初步培育期的以行业为中心向战略发展期的以产业为中心转变，探索促进旅游商品、旅游信息、旅游交通、旅游客源、旅游金融等要素整合机制。同时加强旅游节庆品牌建设，延伸上海樱花节辐射效应，提升上海邮轮旅游节影响力，增强美兰湖音乐节市场化能力，丰富宝山寺迎新撞钟活动内容，挖掘、培育新的旅游节庆品牌；推进区内大型活动的旅游联动，以上海国际民间艺术节、中国邮轮产业大会、高尔夫大师赛等大型活动为载体，扩大旅游知名度。

### **（八）以“一带、三线、五园”为导向，全面优化服务经济空间布局**

加强服务经济规划布局，聚焦重点行业，促进产业集聚发展，积极打造体现宝山城市功能和形象的标志性区域，加快形成“一带、三线、五园”的服务经济发展格局。

#### **1、大力推进滨江邮轮发展带（一带）开放发展**

按照“集约利用、优化调整、因地制宜”的原则，进一步深化滨江带功能与“三游”产业体系，以吴淞口国际邮轮母港为核心，加快区域产业和城市功能转型，深度参与上海国际航运中心建设，把吴淞国际邮轮母港建成国内领先、亚洲一流、世界有影响力的国际邮轮母港

**打造邮轮产业总部功能核。**聚焦邮轮港建设，围绕邮轮经济

主题促进资源协同推进，依托吴淞口国际邮轮码头续建工程、上港十四区配套项目等重大项目建设，完善母港配套及周边地区商业商务功能，拓展邮轮产业链。通过与外高桥联动，启动豪华邮轮制造的前期设计、邮轮运营服务邮轮总部经济、邮轮电商等业态，对接自贸区制度创新，打造邮轮产业投融资平台。

**打造滨江邮轮旅游组团。**鼓励邮轮经营、票务代理等产业在滨江带集聚，形成以滨江邮轮旅游集群为主，罗店文化旅游集聚区和顾村生态旅游集聚区为辅，“一主、两辅、多点”的布局形式。

**打造滨江邮轮商务组团。**依托零点广场和炮台湾湿地公园等重要载体，引进面向邮轮游客的高端商业、星级酒店、高档餐饮和主题娱乐业态，打造综合性商业娱乐广场。

**打造邮轮衍生产业组团。**依托码头岸线资源优势，与上港集团联动，研究邮轮码头的转型提升，为游艇靠泊创造条件，打造游艇 O2O 服务平台。依托星月广场、宝莲城中央商务区等载体，重点发展航运金融、航运中介、会展贸易等邮轮经济延伸产业，结合滨江带区域老厂房改造，打造文化创意休闲空间。

## **2、加快轨道交通 1、3、7（三线）联动发展**

依托东线（3 号线）、中线（1 号线）、西线（7 号线）轨道交通线及线上的 30 个站点，打造新兴产业发展的轴线引擎，构建特色商业、高效通勤、公共服务产城深度融合核心地带。

**大力优化东线（3 号线）：沪北高新技术产业带。**借助“复旦高新技术产业基地”品牌优势，前瞻性布局新一代产业互联网、大数据、平台经济、软件信息、科技研发、知识产权交易、微金

融服务、移动互联网等创新业态。依托高境复旦软件园（项目占地 25 亩，总建筑面积 2.2 万平方米）、长江国际商务中心商贸大厦（项目占地 13 亩，建筑面积 2.3 万平方米）、上海长江软件园（项目总占地 131 亩，规划建筑面积 15 万平方米）、上海国际工业设计中心（项目建筑面积 5 万平方米）、上海宝山钢铁物流商务区（项目占地 347 亩，规划建筑面积约 35 万平方米）等创新资源载体，集聚具有创新引擎功能的旗舰型、龙头型创新机构，集聚平台型、专业型创新服务机构。建立开放式技术创新联盟，集聚商务、专业服务、知识产权服务、科技中介、科技金融等机构，激活并释放各方创新主体的潜能，用市场的力量塑造更为高效的产学研创新链，探索各种市场化孵化新模式，降低企业的初创成本，营造良好的创新创业环境。围绕“环同济—五角场—湾谷—宝山 3 号线沿线”，打造上海重要的创新创业活力区。

**积极提升中线（1 号线）：高技术服务产业带。**依托“上海国家高技术服务重点培育园区”的品牌优势，整合宝山万达广场（商业面积 20.6 万平方米）、上海智力产业园（园区占地 784 亩）、上海移动商务产业园（占地 24 亩）等项目，做大做强电子商务、智能机器人、智能装备制造、产业互联网、软件与信息服务等研发设计与技术服务业。重点引入进入加速阶段的成长型企业，帮助成长型企业解决资金、信息、技术等共性问题，打造创新创业人才社区。依托宝山万达广场、骏利财富大厦、红石科技大楼、北上海商业广场等沿线众多商务楼宇载体，重点布局“互联网+”、创新创业集聚区等新型功能区，建设科创·1 号（项目占地 148 亩、总投资 15 亿元）、北上海经济港（项目占地 90 亩、总投资 4.5

亿元)、北上海总部经济产业园(项目占地 37 亩、总投资 4.6 亿元)等一批项目,通过促进园区和高新区的联动发展,推动文化创意、科研设计、商务金融、商业服务等业态集聚升级,推动高科技成果在此区域形成产业规模,形成新兴服务业和传统服务业交相辉映的高技术服务业创新发展带。

**努力培育西线(7 号线): 科文旅产业带。**依托“国家文化创意产业示范基地”、“上海移动互联网产业基地”品牌优势,整合上海宝山科技园等资源,形成文化科技旅游产业带。以顾村公园、绿地大场科技中心为重点区域,完善科技博览、音乐、话剧、戏剧、演艺经纪等业态布局,开发科文旅精品线路,形成海派文化的集中展示和生活体验区。加强文化与创意设计、现代时尚融合,支持传统商业改造升级,促进工艺品、服装、家居等消费品提升文化内涵,打造特色商业街、艺术集市和电子商务平台,形成都市文化体验性消费区。引入绿色建材创新园(项目占地 81 亩、总投资 12 亿元)、中邮普泰物联网基地(总投资 15 亿元)、中国上海首席国际餐饮文化大世界(总投资 17.8 亿元)、中远关西地块转型项目(项目占地 66.2 亩)等一批项目,通过整合开发文化休闲与娱乐的城市新型功能区域,加快文化与商业、商务的融合发展,整合提升现有旅游资源,拓展特色旅游路线。

**加快推动三线联动发展。**以 1 号线、3 号线、7 号线以及待建的 15 号线、18 号线为主体,提升轨道交通、生态发展轴,强化产业节点、商业商务节点和社区生活节点的空间联系和资源互动,共同打造“珠串式”联动发展形态。通过增加中运量交通线路、优化公交网络体系等举措,加快企业联动发展、产业融合发

展、市民便利通行，依托三个轴线打造“田”字形现代服务业空间布局体系，构筑一个错位发展、能级高端、宜居宜业的核心功能板块。

### **3、全面促进五大园区功能完善和能级提升**

坚持以功能为先导、以项目为载体，健全体制机制，扎实推进重点园区产业转型与产城融合发展。

#### **(1) 加快推进吴淞工业区转型升级**

加快发展新材料研发、环境修复、邮轮服务、信息科技、时尚创意、文化创意等六大产业；形成“要素融合、空间融合、产城融合”的产业集群，努力将吴淞工业园区打造成上海面向未来战略性新兴产业和新型城市发展的标杆性区域。

**新材料研发集群。**依托宝钢集团的产业基础和央企资源优势，重点发展复合材料、高分子材料、航空航天材料，大力发展绿色、高效、低能耗、可回收再用的生态环境材料、新型绿色建材，发展低能高效、无污染或少污染制造技术，打造国内领先的新材料研发创新基地。

**资源再生与环境再造产业集群。**发挥宝钢、同济大学、上海大学等企业和高校的技术优势，利用大体量的重工业园区“二次开发”对土壤和环境提出的综合污染治理要求，积极发展土壤、大气、污水处理等环境保护技术的研发服务，通过生态环境质量的整体提升，为引入更多优质要素、实现区域转型创造条件。

**邮轮配套服务产业集群。**突出商旅文联动的综合配套服务，培育发展与邮轮相关的配送、金融、设计、旅游、商务等功能，重点集聚维护保养、补给采购、信息服务、集疏通关等企业，将

吴淞工业区建成以邮轮物流配送、邮轮酒店服务、邮轮人才培养为主的一站式邮轮服务产业区，打造东亚地区具有较强竞争力的专业性邮轮服务基地。

**软件信息服务集群。**积极发展工业软件，重点开发在工业环境下可靠运行的各种现场总线模块等处理系统产品，形成完整的生产过程在线检测、网络控制自动化系统解决方案。大力发展业务流程外包（BPO），和知识流程外包（KPO），促进以数据库运营和数据挖掘处理等业务集聚，结合未来的功能定位，大力发展数字内容产业，形成全区服务经济的新增长点。

**时尚创意产业集群。**依托宝山工业老建筑特有的历史底蕴和文化内涵，适度集聚钢铁等博览设施、打造体验“中国传统文化”的“特色剧场群”和“海派时尚文化”的“秀场群”。融合餐饮、娱乐、酒店等功能，为人们提供时尚性、趣味性、艺术性、知识性、刺激性等具备吸引力的体验消费场所。

**文化休闲产业集群。**积极打造宝山文化休闲产业链，发展工业旅游、滨江休闲、婚礼服务等，构建文化休闲产业群，从而进一步提升产业能级和城区功能，增强城区核心竞争力。

## **（2）加快培育南大生态区的新产业集群**

通过将科技革命的迅猛发展与城市能级的优化提升相结合，加快发展科技、商贸、中介服务等商务办公区，同时集聚发展移动互联网、生物健康、3D 打印等高端新兴产业，由此实现宝山生态、产业、城市空间的“深度融合”发展模式的先行示范区。重点打造以移动互联网产业、3D 打印产业、大健康产业、动漫衍生产业、北斗导航应用产业五大产业的现代服务业集聚区。



**移动互联网产业集群。**积极对接上海移动互联网产业基地，通过推动智能通信设备和消费电子终端产品的研发生产，发展移动视频、移动支付、移动定位等增值服务，鼓励基于微信等新媒介的移动商务模式创新，形成包括设备制造、网络运营、软件和信息服务的移动互联网产业链。

**3D 打印产业集群。**发挥宝山的终端产品优势，构建从材料、传感器件、网络到服务的物联网产业链，推动基于工业 4.0 的物联网应用，建设国际物联网区域连接中心及产业集聚区。培育 3D 打印产业。在工业设计、模具制造、医疗等领域加强 3D 打印研发。与国内外知名企业及科研机构加强合作，建立 3D 打印产业联盟及企业孵化器。

**大健康产业集群。**通过培育智慧医疗产业，推进互联网在健康检测与实时监护、远程医疗的运用，研发具有物联网功能的可穿戴医疗设备。

**动漫衍生产业集群。**围绕“动漫原创、动漫出版、动漫游戏、动漫文化、动漫生活”五大版块，推动校企合作，加快建设“上海动漫产业孵化器孵化增值服务平台”。

**北斗导航应用集群。**依托北斗导航基金、上海北斗卫星导航平台等项目载体优势，以北斗导航、卫星通信、数字集群、频谱管理等为发展方向，瞄准行业用户和专网用户，实现军技民用。

### **（3）加快打造上海机器人产业园产业链**

以纳入张江高新区宝山园为重要契机，加快形成以机器人产业链为核心的产业集群，以其他相关先进制造业为辅助功能，以生产性服务业为配套功能。利用宝山顾村工业机器人产业基础，

在机械装备、医药、电子等行业加快工业机器人的应用示范，开展减速器、伺服电机、驱动器等关键零部件研发生产。

**提升智能制造。**推动发那科机器人有限公司，鑫燕隆汽车装备制造有限公司、宝滨自动化、中国机器人网、复旦智能监控等龙头企业向高端化、集群化发展。建立以工业机器人主机企业、系统集成企业为牵引，零部件及产业服务企业协同发展的产业发展格局，实现工业机器人全产业链的可持续发展。大力培育具有国际竞争力的工业机器人骨干企业，积极发展创新型中小企业，形成具有较强竞争力的工业机器人产业集群。

**完善拓宽服务。**不断完善产业公共服务体系，集中人才、技术和实验条件等资源，建立和完善创新能力强、运行机制灵活、能为产业提供强有力技术支撑的工业机器人设计、研发、检测、试验验证、认证认可等公共服务平台，推进第三方检测认证体系的建立和完善。加强国际交流与合作，引导国内企业与国际优势企业在工业机器人关键技术、关键部件、主机及系统集成等方面进行研发合作。加强产业品牌推广，推动机器人在餐饮、养老等领域的应用服务示范。

#### **（4）加快宝山工业园区产业功能提升**

以纳入张江高新区宝山园为重要契机，依托专业机构成立科技中介服务、科技金融服务等张江国家自主创新示范区服务试点平台，推动政产学研用进一步紧密结合。以先进制造业为主体、战略性新兴产业为引领、现代服务业为配套，形成以智能装备制造、智能集成服务、新材料、能源装备、电子信息为主导产业，工业化和信息化深度融合，产城深度融合的综合性园区。

**提升产业链协同能力。**推进工业生产过程的智能控制，完善智能集成服务，在汽车、船舶等领域探索网络协同制造新型生产方式。应用感知技术、再制造技术，研制高端数控产品、流程工业成套装备等智能装备。依托上海大学国家科技园区，发挥上海克来机电自动化工程有限公司为代表的龙头企业引领作用，发展工业机器人系统应用工程、柔性自动化系统与先进工艺装备、自动化装备驱动技术的研究、开发和制造生产。

**推进互联网与传统工业深度融合。**推动机床电子、精品钢延伸业等行业的发展。以三网融合和 4C（计算机、通信、消费电子、内容）融合为牵引，优先发展引领智能新生活的新兴产业。

**培育平台经济业态。**发挥宝山企业众多、个人消费群体庞大的优势，发展具有高度黏性、跨界融合的新兴平台经济业态。建设全球性、区域性的大宗商品交易平台、跨境电子商务平台、移动支付平台等，培育平台型企业，鼓励企业以开放平台的方式整合上下游产业链，推动产品制造链与流通链、生活服务链的衔接，打造“平台+内容+终端+应用”的产业生态圈。

### **（5）盘活宝山城市工业园区存量资源**

以纳入张江高新区宝山园为重要契机，进一步夯实“汽车零部件、电子半导体和新能源及其装备业、精密机械设备制造”三大产业主体，以战略性新兴产业为引领，形成总部经济、产品设计、高科技研发服务等生产性服务业功能区，打造居住、商务、交通等生活配套功能完善，生态环境优美，高端产业、生产性服务业和城市融合发展的综合性园区。

**打造总部产业集群。**以总部产业带动包括高技术服务业（软

件业、计算机服务业、网络通讯服务业等)、专业服务业(人才服务、法律服务、会计服务、咨询服务等)和其他商务服务业等总部型服务业发展,形成总部产业集群。

**提升发展现代物流产业。**鼓励 RFID、卫星定位等物流技术研发,加快物联网在工业品、大宗商品物流的应用。重点建设大宗商品公共信息平台,开展“无缝衔接”的多式联运全程信息跟踪追溯服务。壮大第三方物流,支持发展专业物流和第四方物流,提高面向制造业供应链协同需求的物流响应能力。

**加快发展互联网金融。**支持互联网信贷、众筹等新业态发展,鼓励互联网企业的跨界金融创新,引导金融机构开展互联网平台创新,鼓励互联网企业和金融企业适度竞争。

#### **四、宝山区“十三五”服务经济发展的保障措施**

“十三五”时期,充分发挥政府的统筹协调功能和引导扶持作用,从加强政策扶持,优化政务环境,创新监管模式,引进高端人才等角度入手,为服务经济发展营造良好环境。

##### **(一) 加强政策扶持**

###### **1、强化财政资金扶持政策**

以宝山区服务业引导资金支持服务经济项目建设,引导和带动社会资金更多地进入服务经济发展领域。在税收减免、政府采购、融资担保等方面予以倾斜。实施拨加投、拨加贷、拨加奖等科技资金资助方式,加大对被市场认可的项目、成果的支持力度,重点支持青年科技人员创业项目和中小科技企业项目,加快科技经费间接资助和后补助改革步伐,完善对项目经费使用绩效的评估评价机制。

## **2、完善重点领域政策体系**

出台扶持宝山区创新创业、互联网+的专项政策和行动方案，大力支持创客空间和孵化器建设，推动互联网与区内实体经济融合发展，支持创新创业团队落户宝山。落实研发费用加计扣除、高新技术企业税收优惠等政策，先行先试国家自主创新示范区、张江高新技术产业开发区政策，适时修订《宝山区科技创新专项资金使用管理办法》。制定出台《宝山区服务经济发展专项资金实施意见》等，支持信息服务、体育产业、创意产业、服务外包、研发设计、旅游会展、现代金融等领域高端服务业项目建设和企业引进。

## **3、优化重点区域政策支持**

抓住全市“补短板”契机，分类制定相关政策，积极引导全区交通重大项目建设、集建区外各类项目建设和各类土地整治活动。积极吸收借鉴国内外先进经验，优化开发体制机制，更好推进吴淞工业区、南大地区等重点区域开发建设，着力引进重大高端服务项目，提升服务经济发展能级，力争在总部经济、工业设计、高科技研发等生产性服务业实现突破。借鉴宝山互联网创新产业园发展经验，支持一批工业用地载体变更属性，发展生产性服务业。将商业和文化旅游融合到城市改造之中，更新和利用旧工业建筑以及加建大量住宅和相应的配套服务设施。

## **4、创新对外开放政策体系**

积极对接中国（上海）自由贸易试验区，以深化负面清单制度为抓手，进一步加强建设与服务经济有关的符合国际通行市场准入规则的市场准入制度。完善相应的扶持政策，努力简化外资

项目审批程序，缩短审批时间，提高办事效率。引导金融机构加大对鼓励类外资重大项目的信贷支持力度。积极创新对外商投资企业的授信和审贷模式，在风险可控范围内适当延长授信期限，设置更加灵活的还款方式和法律允许前提下的多种担保方式。加大对世界 500 强企业投资项目、研发中心项目的奖励力度，对重大招商活动、重大外资项目推进工作发生的相关费用给予一定的财政支持，重点支持外商投资企业进行技术改造、技术创新，对符合相关财政专项资金扶持规定要求的外资项目，给予相应的资金贴息或补助。

## **（二）优化政务环境**

### **1、发挥政府统筹协调功能**

抓住宝山区政府系统目标管理试点契机，加强政府基础性管理制度建设，对服务经济相关部门实行从目标制定到考核问责的全方位精细化管理，进一步提高政府工作效率和行政效能。强化区级层面的统筹协调，将土地出让等工作与服务经济发展有机结合。积极发挥区属国企的力量，鼓励和扶持其参与区重大项目建设，更好地发挥国资在促进服务经济发展中的引领导向作用。深度对接张江国家自主创新示范区，充分发挥平台功能，积极承接资源、人才和经验外溢，积极争取重大项目获得支持，优化园区创新氛围。

### **2、塑造服务型的政府职能**

加快推进权力清单和责任清单制度建设，以“负面清单”理念推进政府的经济管理职能转变，完成好委办和街镇行政权力和行政责任的自我清理。深化行政审批制度改革，降低市场准入门

槛，简化现代服务业项目审批环节，推行网上审批、并联审批，减少事前审批，加强事中事后监管，将前端审批改为“事中事后”监管。简化外资项目审批程序，缩短审批时间，提高办事效率。加大政务信息公开力度，建立健全服务业信息发布制度和与国际惯例接轨的企业登记管理制度。

### **3、营造公平的市场环境**

逐步减少市场准入制度中的行政垄断，通过建设一个完善的市场准入制度，促进服务经济的良性竞争和发展。降低准入门槛，构建统一、平等和完善的服务经济市场准入制度，逐步减少市场准入制度中的行政垄断。支持民间资本通过参股、并购、合资、合作、独资、特许经营等方式投资基础设施建设和社会事业领域。积极推动行政机关和事业单位等公共机构购买社会服务，扩大政府服务项目的采购领域。

### **4、构筑行业服务平台体系**

鼓励服务经济领域行业建立同业联盟、异业联盟、产业链联盟，推进政府、企业、金融、社会资本对接，努力壮大新经济发展。加快推进行业协会（商会）的体制改革，加大政府职能转移力度，逐步将政府事务性、辅助性等职能，以适当方式依法转移给行业协会（商会）承担。推动行业协会（商会）制定行业规范和标准，参与有关技术标准和产业政策制订。在制定涉及公共管理和公共服务等领域的政府规章、公共政策、行政管理措施和行业发展规划时，政府及相关部门应当征求和听取相关行业协会（商会）的意见和建议。

### **5、提升知识产权保护环境**

加大对知识产权和商业秘密保护力度，依法打击侵权、不正当竞争行为，规范市场秩序。积极搭建有效、健全的知识产权市场体系，其中包括，知识产权交易体系、知识产权运营体系、知识产权投融资体系。形成支撑知识产权强市建设的管理、服务和人才体系。建立健全知识产权交易平台与交易网络，规范和完善技术产权挂牌竞价、交易、结算、信息检索、政策咨询、价值评估等服务功能。

### **（三）创新监管模式**

#### **1、全面转变监管思路**

进一步减少行政审批事项，优化工商登记与商事登记制度，放松准入限制，强化事中事后对经营行为社会影响的动态监管与信用管理、安全及反垄断监管相结合的管理体系。推进事中事后监管，在服务经济领域探索完善不良记录管理、黑名单、随机抽查等办法。加快发展各种类型行业协会、商会等中间组织，充分发挥其在行业自律、行业服务和政产沟通的功能和作用，重点加强其资质认定、标准制定、竞争秩序、争议仲裁等职能。加快第三方技术、评估、监测、仲裁机构的发展，充分发挥社会组织和媒体的行业监督职能。加快建立自然垄断服务行业的行为监管和退出机制，加快对新兴服务业的标准制定，基本建立以防范风险、规范运作为中心的法律基本制度框架和基本运行模式。

#### **2、积极争取监管创新试点**

深化行政审批制度改革，构建与国际规则相衔接的服务业扩大开放基本框架。坚持问题导向，进一步深化商事制度和“证照分离”改革，探索建立适应发展要求的事中事后监管体系和更有



效的综合执法体系。推进科技资源配置方式改革，建立完善市场监管体系、社会信用体系和创新活动评价机制，加快构建以科技金融专营机构和新型科技金融组织为支撑的科技金融服务体系，积极争取科技金融监管创新等试点。依托上海国际航运中心建设的战略机遇，争取便捷通关政策，在邮轮港及周边建设大型免税店，在“试点区”内开展国际邮轮船供企业出口退税和保税试点，享受国家出口退税政策，积极开展跨境贸易电子商务、工商登记电子营业执照和全程电子化登记管理、“一照三证”并联审批等改革试点。

### **3、完善统计和评价考核体系**

充分发挥数据在推动服务经济发展中的作用。围绕服务经济特点，加强研究探索，突破传统产业分类约束，不断完善服务经济信息的采集和统计职能，为加快发展服务经济提供更为完整有效的信息参考。加强对服务经济财政扶持资金的跟踪问效，以行业为依托，细化分解各职能部门的目标责任，鼓励管理服务创新，并逐步探索实施部门自评、企业评价、政府审计、中介评估相结合的评估考核制度。

## **（四）加快人才引进**

### **1、实施领军人才引进培养计划**

高度重视领军人才在服务经济发展中的关键作用，采取团队集体引进、核心人物带动、高新技术项目开发等多种方式，积极引进海外留学归国人才、国内优秀创新创业人才等各类人才团队。加快引进服务经济发展急需的领军人才，大力培育发展具备科技含量、模式创新等特点的新兴产业，打造领军人才集聚的创

业创新之城。在扩大领军人才规模的同时，择优筛选团队优、能力强、技术新、成果好、产业快的企业予以滚动支持，全力促进本区领军人才和企业发展壮大。

## **2、创新海外引智机制**

坚持引智和引资并举，更加注重引进先进技术、管理经验和高素质人才，不断提高利用外资和国外技术的水平。建立国际通行的创新人才评价标准，加快职业资格国际互认的制度改革，畅通人才国际交流通道，健全人才市场机制和公共服务体系，提高创新创业人才的市场化、专业化、国际化服务水平。加大海外高层次创新创业人才和创新科研团队引进力度，充分利用国际人才交流大会等平台招贤纳士。重点引进海内外掌握或者具有产业核心技术创新能力的领军人才、团队。利用民间科技交流的资源优势，发挥科技类社会组织在人才引进、培养中的积极作用。

## **3、积极引进多层次人才梯队**

鼓励规模型企业引进创新型领军人才，积极引导本地企业家和海内外人才合作开展创新创业，开发新项目，拓展新领域，加速产业转型升级步伐。着力培养和储备一批掌握关键核心技术、具有国际视野、懂经营会管理的高层次复合型高端人才。支持有条件的企业通过并购等多种形式跨区域整合尖端技术与高端人才，鼓励创业人才到宝山创业。

## **4、加强人才服务体系建设**

实施更加开放、灵活的人才流动政策，鼓励科研人才到企业兼职或创办企业，构建一整套以创新创业为导向的人才保障和激励政策。从解决户籍、住房、交通、子女上学等问题入手加大优

秀人才吸引力度。依托千人计划专家联合会和各级人才服务平台，落实高层次专业人才各专项政策，加强对高层次人才在苏居住、出入境、医疗、社保等方面的协调落实和服务，吸引大批国内高层次专业人才。

## **5、健全人才评价激励机制**

构建以创新创业为导向的人才政策，探索多元化的人才发展投入机制，形成股权期权激励、人才流动机制、创业融资体系、中介服务体系、科研项目管理、知识产权保护等相辅相成的复合发展环境。完善自主创新和科技成果转化的激励分配机制，加强对企业科技人才的激励；完善企业股权激励制度，支持创新团队骨干人员以知识、技术、能力等参与受益分配。

## **附件：宝山区与相关区县服务经济的比较分析**

近些年来，宝山区的服务经济发展呈现良好态势。例如**新兴服务业态发展势头良好**。2015年，邮轮旅游业实现营业收入61.7亿元，同比增长77.9%。1-11月，电子商务交易额881.5亿元，同比增长27.1%；重点文化创意产业营业收入85.0亿元，增长34.9%；现代商贸业、信息服务业和重点专业服务业营业收入分别增长8.4%、6.3%和1.9%。**服务业载体建设成效明显**。至2015年底，统计跟踪监测的服务业载体90个，建筑面积429.4万平方米，入驻企业1.1万户，全年实现税收总收入22.8亿元，区级税收8.7亿元。其中，上海宝山钢铁物流商务区、上海动漫衍生产业园、上海智力产业园等5个载体入驻企业税收超过1亿元。

但是与部分区县相比，宝山区以现代金融、科技服务等为主导的知识型现代服务业的发展仍有待增强，特色不够突出，能级引领不够，对区域经济发展的贡献仍有待进一步增加，同时服务经济中新兴增长点的培育也亟待增强。

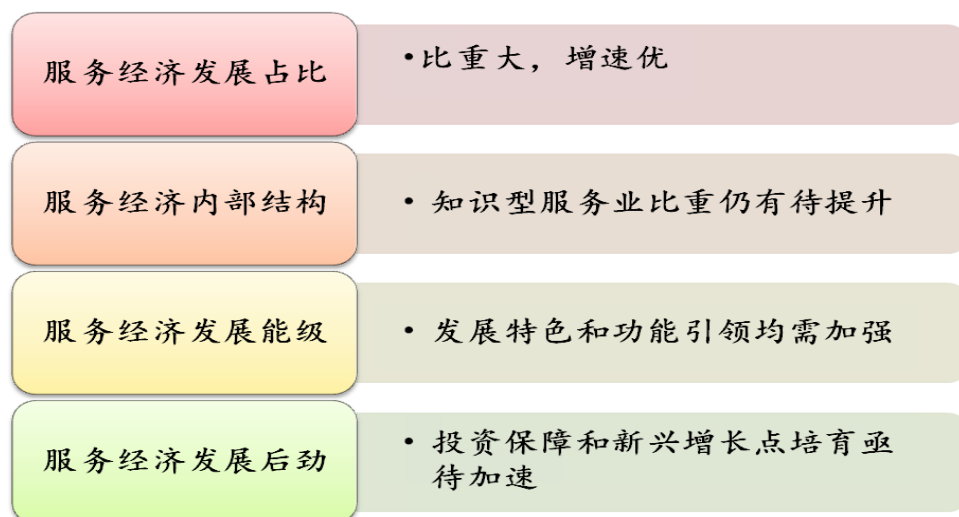


图 1 宝山区服务经济发展的总体特点

### 一、服务经济发展占比：比重大，增速优

“十二五”以来，宝山区产业结构持续优化，以现代服务业为主导的产业结构基本确立。2015 年，宝山区三次产业结构比为 0.2:35.3:64.5，第三产业所占比重比上年提高 5.2 个百分点；闵行区第三产业增加值占全区生产总值的比重为 48.3%，比上年提高 3.2 个百分点；嘉定区三次产业结构比重为 0.3:58.4:41.3，第三产业占比较去年提高 2.1 个百分点。因此，从第三产业所占比重以及比重比上年所增加的百分点来看，宝山区均优于闵行区和嘉定区（如图 1 所示）。

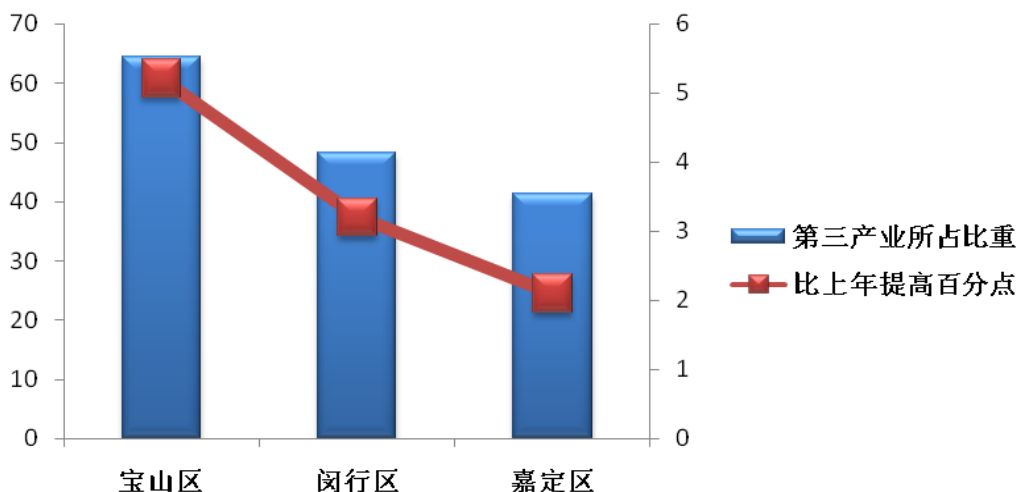


图 2 2015 年宝山区、闵行区、嘉定区第三产业占比及比上年提高百分点

## 二、服务经济内部结构：知识型服务业比重仍有待提升

### （一）在全市占比

2008 年到 2013 年期间，除信息传输、计算机服务和软件业以外，宝山区其他五个产业占全市的比重均呈现上升趋势。其中，交通运输、仓储和邮政业、房地产业波动较大，在 2011 年后出现下滑；住宿和餐饮业占全市比重则持续提高；批发和零售业、金融业则相对平稳，但占全市比重相对较小。

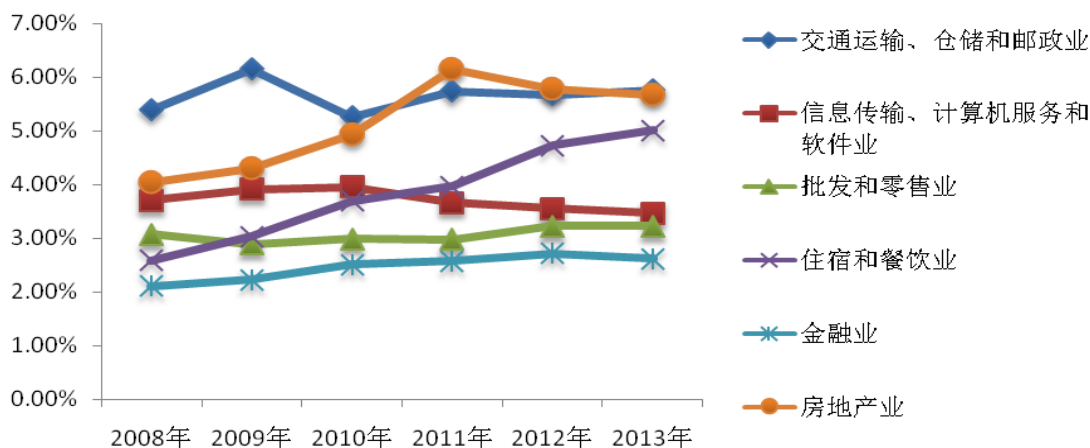


图 3 2008-2013 年宝山区各服务业占全市的比重

### （二）与相关区县比较

近些年来，虽然金融服务业等现代服务业在宝山区取得较为快速的发展。例如 2015 年，宝山区的金融业增加值为 92.6 亿元，比上年增长 12.7%。但是从现代服务业的内部结构来看，宝山区服务业发展仍然以较为传统的生活性服务业和低能级的生产性服务业为主，如传统物流业（目前，宝山区共有堆场超过 4000 亩，且多为集装箱和钢材堆场），高能级的生产性服务业发展仍较为滞后。信息传输、软件服务、金融业等生产性服务业占三产的附加值比例基本维持在 20%左右，而部分郊区县的高技术服务业则呈现快速发展态势。例如 2015 年全年，嘉定区规模以上高技术服务业实现营业收入 135.1 亿元，同比增长 24.4%，占全区规模以上服务业企业营业收入比重达 28.9%。

从 2014 年的区位商计算数据来看，与嘉定区、闵行区等区县相比，宝山区的第三产业发展具有一定优势，但是突出表现在对于“交通运输、仓储和邮政业”、“房地产业”等较为传统的服务业的依赖，金融业、信息传输、计算机服务和软件业等较高层次的服务业发展也有所提升，但优势不如传统服务业明显。

表 1 闵行区、宝山区、嘉定区第三产业区位商情况（2014 年）

	闵行区	宝山区	嘉定区
第三产业	0.73	0.95	0.63
交通运输、 仓储和邮政业	0.40	<b>1.25</b>	0.53
信息传输、 计算机服务和	0.64	0.87	0.60

软件业			
批发和零售业	0.55	0.78	0.65
住宿和餐饮业			
住宿和餐饮业	0.83	-	0.64
金融业			
金融业	0.40	0.64	0.29
房地产业			
房地产业	1.32	1.55	0.85

### 三、服务经济发展能级：发展特色和功能引领均需加强

随着服务经济的快速兴起，宝山区的经济发展正日益减少对于重化工和岸线码头等传统产业和低端要素的依赖，以金融服务业、科技服务业、现代商贸业等为代表的现代服务业开始逐渐成为宝山区转变经济发展方式的重要支撑。但是无论与黄浦区等中心城区以及嘉定区等郊区县相比，宝山区在金融服务业、科技服务业、商贸服务业等重点服务业的发展能级、发展特色方面仍存在较为明显的短板。

#### （一）金融服务业发展方面

宝山区目前全区注册资本亿元以上的金融企业仅 32 户，金融机构规模实力相对较小，缺乏具有影响力的行业龙头企业，而且金融服务业发展的特色仍不明显。随着上海国际金融中心建设在全市的推进，各区县根据自身产业基础和区域特点，实行差异化、特色化发展金融业，形成各具特色的金融发展定位。如普陀的并购金融、虹口的对冲基金、徐汇的滨江文化金融、长宁区的虹桥互联网金融财富天地（目前已有 20 余家企业入驻，在办及

接洽企业近 40 家) 等 (如表 2 所示)。

具体而言, 以嘉定区为例, 2015 年嘉定工业区获评市互联网金融产业基地, 91 金融、百度小贷等一批互联网金融企业入驻。股权投资及管理类企业引进数量再创新高, 新型金融发展活力涌现。全区新增主板上市企业 1 家、新三板挂牌 32 家、股权交易中心 E 板挂牌 37 家, 累计分别达到 10 家、49 家和 120 家。商业保理、融资租赁和小贷公司加速集聚, 年内新增 5 家商业保理企业。持续放大“嘉定创投”品牌效应, 发挥引导基金和创投基金的撬动作用, 不断强化金融资本对科技创新的支撑。全区投资基金 42 支, 资金总规模近 35 亿元, 累计投资项目近 300 个。因此, 宝山区金融发展在全市金融发展大局中的特色定位亟待明确, 在全市金融功能布局中的地位亟待提升。

表 2 上海重点区县特色金融定位

浦东新区  
定位为打造与人民币国际地位相适应的国际金融中心核心功能区, 已经基本形成陆家嘴与张江后台联动的金融产业布局, 下一步重点支持自贸试验区建设并争取将金融创新制度延伸至浦东全区。

黄浦区  
定位发展“新金融”, 全力打造“三中心”(资产管理中心、资本运作中心和金融专业服务中心)。在新金融建设的基础上, 打造外滩金融创新试验区, 重点聚焦互联网金融和民营金融发展。在金融布局方面, 以沿江地区为主轴, 建设老外滩、十六铺和董家渡地区, 构成“一轴三段”发展格局。



---

徐汇区 提出创建文化金融合作试验区，建设文化金融集聚区，鼓励金融资本、社会资本和文化资源相结合，加大对各类文化企业的金融支持，打造具有竞争力的文化产业集群，建立文化与金融合作发展的长效机制。

虹口区 定位成为财富管理高地，通过加大上海对冲基金园区建设力度，以航运金融为特色，推进区域金融核心集聚区建设，形成规模适当、结构合理、功能健全的金融产业布局。

闸北区 定位成为服务金融创新示范区，围绕国家现代服务业综合改革试点，增强金融创新支撑能力，提高服务金融的能级、质量和水平，成为全市服务金融领域创新活力最强的区域。

静安区 提出打造跨国金融服务功能区，实施区域差异化发展战略，凸显跨国金融特色，强化金融服务功能，推动区域金融业向更细分、更专业、更高端的方向发展，着力建设外资金融试验区和创新金融实践区，推动金融创新，促进区域产业联动发展。

普陀区 定位建设并购金融集聚区，进一步升级长风金融港，引入并购金融机构、各类并购相关专业中介机构和国内外具有影响力的行业协会、研究机构等，成为上海国际金融中心重点功能区之一。

---

## 杨浦区

定位建设科技金融功能区，在创新平台建设、创新要素集聚、创新环境营造等方面不断加大力度，加快推进以科技金融创新为主导的城区创新服务体系建设。

## 嘉定区

定位建设金融硅谷，力争初步建成上海新兴金融产业发展集聚区和为长三角地区配套的金融服务外包高地；在“产业、资本、科技”互促融合发展方面取得显著成效，成为金融服务实体经济的典范；成为上海国际金融中心辐射长三角的重要节点。

## （二）科技服务业发展方面

目前，宝山区四新基地创建数后来居上，列全市第三，张江园内创建数列全市第二。但是与徐汇区、杨浦区等科技服务较为发达的区县相比，仍有差距。例如徐汇区科技载体“量质齐升”，各类众创空间快速成长，总数已达 20 家，其中 11 家加入上海众创空间联盟，数量居全市各区县之首。杨浦区科技园、大连路总部聚集区等重点功能区发展势头良好，2016 年 1-2 月份科技园区完成区级税收收入 2.42 亿元，同比增长 37.7%，增速比去年同期提高了 29.9 个百分点。

表 3 上海市“四新”经济创新基地各区县创建情况

序号	区县	四新经济创新基地数		
		张江园内	张江园外	合计
1	浦东新区	20	3	23
2	青浦区	4	7	11
3	宝山区	7	1	8

4	普陀区	7	1	8
5	杨浦区	6	/	6
6	闵行区	5	1	6
7	嘉定区	4	/	4
8	奉贤区	2	2	4
9	闸北区	3	/	3
10	虹口区	/	2	2

### （三）现代商贸业发展方面

从开发主体和集聚业态看，宝山区优质商业主体缺乏，新兴业态发展不足。主体以中小企业为主，缺乏大型龙头企业引领，尤其是高品质商业运营主体较为缺乏；业态以传统型为主，连锁业态、电子商务业态，以及新型体验化、智能化业态的发展较为不足。

例如宝山区的电子商务发展严重滞后于嘉定区等区县。当前传统意义上的相对固定的消费品市场已经被电商、海淘等新型购物模式打破，但是随着“易迅”的迁出，宝山区目前尚未培育出或引进有品质、有竞争力的电子商务平台，对消费品市场的影响是不言而喻的。而嘉定区的电子商务则呈现蓬勃发展的态势。2015年，嘉定区已经拥有电子商务企业1600余家，集聚了京东、凡客、百度、国美在线等一批综合性的行业龙头企业。“嘉境通”跨境电商平台也于2015年开通运营，50余家跨境电商企业签约入驻。电子商务支撑了嘉定区商业经济的“半壁江山”，2015年全年实现网上商店零售额545.6亿元，同比增长40.0%。

## 四、服务经济发展后劲：投资保障和新兴增长点培育亟待加速

### （一）扩大投资方面

2015年，宝山区完成固定资产投资306.6亿元，其中第三产

业投资 289.9 亿元，下降 8.3%；嘉定区完成全社会固定资产投资 451.9 亿元，其中第三产业完成投资 365.9 亿元，同比下降 5.0%，但第三产业投资所占比例较上年提高 1.6 个百分点，二三产业的投资比例为 19.0:81.0；闵行区全年完成固定资产投资额 480.61 亿元，比上年增长 3.0%。其中，第三产业投资占固定资产投资总额的比重为 88.3%，比上年提高 2.4 个百分点。因此，与嘉定区和闵行区相比，宝山区在第三产业投资的下降趋势较为明显。

## （二）增加税收方面

根据最新的统计数据，2016 年初，相关区县的第三产业税收均呈现快速增加的发展态势。2016 年 1-2 月，黄浦区第三产业完成区级税收 39.55 亿元，同比增长 21.2%，占区级税收比重为 95.9%。普陀区第三产业延续增长态势，区级税收同比增长 13%，其中现代服务业区级税收增长 16.73%，增速超过房地产业，是区级财政收入“开门红”的主要动力。闵行区第三产业实现税收 91.05 亿元，同比增长 26.8%。长宁区在虹桥航空服务业创新试验区带动下，现代服务业完成税收 74.3 亿元，同比增长 8.8%。杨浦区科技园、大连路总部聚集区等重点功能区发展势头良好，2016 年 1-2 月份科技园区完成区级税收收入 2.42 亿元，同比增长 37.7%，增速比去年同期提高了 29.9 个百分点。

宝山区的第三产业发展也呈现良好态势，但对于房地产业的依赖仍然较强。2016 年 1-2 月，宝山区第三产业实现增加值占比为 69%，高于去年同期 8.9 个百分点；增加值可比增长 16.2%，高于全区 11.7 个百分点，高于第二产业 29.6 个百分点，其中租赁和商务服务业增长 8%，金融业增长 7%。但是其中房地产业的

增长有 1.1 倍。

### （三）培育新功能方面

同时，各区县大胆探索，着力培育服务经济发展新功能，以形成区域新的增长点。例如虹口区抓住北京疏解首都非核心功能的机遇，着力引进央企，密切跟踪和加快引进中海、中远集团合并进程中相关板块在虹口的落地，集聚发展以财富管理类金融企业和机构，打造财富管理高地。普陀区加快推进中环商圈转型发展，围绕上海西部新兴科技区建设目标，将电子商务与传统商贸相融合，加快商圈信息基础设施建设，提升商圈整体经营管理和水平。嘉定区、青浦区优化存量、培育增量、提升质量，大力培育战略性新兴产业和“四新经济”，大力发展电子商务、文化信息等现代服务业，对冲工业下滑带来的压力。长宁区举全区之力打造虹桥航空服务业创新试验区，不断加强企业招商和企业服务，加快提升品牌影响力和集聚能力，2016 年 1-2 月航空物流业完成税收 16.5 亿元，同比增长 12.5%，成为区域新的增长点。因此，宝山区需要进一步明确未来服务经济发展的新兴领域，从而全方位增强服务经济的发展后劲。

表 4 嘉定区、闵行区“十三五”规划中服务经济的重点发展领域

嘉定  
区

● 大力培育新兴服务业。围绕“互联网+”、科技和金融，搭建产业跨界融合的平台，加快传统产业模式和业态创新，通过“+互联网”催生新的生产方式和生活方式，促进传统产业向“微笑曲线”两端发展，创造新的市场需求和热点，实现产业的跨越式升级。

---

● **优化提升商业商贸能级。**发挥国家级电子商务示范园区及电子商务龙头企业集聚优势，探索集线上线下一体的商业新模式，积极发展体验型新兴商业。主动融入大虹桥国际贸易中心建设，充分利用市场要素资源，提升商贸服务能级。

● **促进生产性服务业特色发展。**稳步壮大文化创意产业，着力推进工业设计、广告会展、软件信息等业态发展，不断提升产业价值链。全面推进“金融硅谷”建设，加大企业上市力度，加快发展股权投资、融资租赁等新兴金融，提升金融服务实体经济能力。围绕现代化新型城市功能定位，鼓励先进制造企业在嘉定设立各类总部，加快引进和集聚区域总部、结算中心、销售中心等功能型总部，建设长三角中小企业总部基地。围绕产业和企业发展的需要，大力发展专业性配套产业和中介服务业。

● **提高生活性服务业品质。**面向各类人群需求，支持发展教育培训、卫生诊疗、体育休闲、健康养生等公共服务业，丰富市场化、差异化和高端化的社会公共产品供给。

---

● **大力发展生产性服务业。**加快发展总集成总承包总代理，依托重型装备、轨道交通、数控机床、汽车整车制造及零部件等重点制造企业产业链延伸和

---

---

业务整合，鼓励开展国内外技术总集成、工程总承包、业务总代理。

● **着力发展生活性服务业。**重点发展健康服务业、教育培训服务业、文化服务业和旅游服务业。促进体验型、创意型现代商贸服务业发展，建设虹桥市级商业中心。

● **加强服务业与信息化融合。**鼓励服务业企业运用大数据、物联网、移动互联网等技术，推动精准营销、定制服务等商业模式创新。大力发展电子商务、平台经济，加快形成第三方电子商务服务产业链。鼓励金融机构改革创新，推动金融与互联网融合发展。

---

#### 四、未来服务经济发展的优势和短板

总体而言，与闵行、嘉定等区县相比，宝山区在发展服务经济方面既有优势，也有短板。

##### （一）发展优势

##### 1、相对适用的土地优势

相对其他区位类似地区，宝山区可用于开发的空間资源较多，近年来通过产业结构调整 and 老旧地区改造，加之未来吴淞工业区改造提升将释放出北部地区较多土地，未来开发潜力相对较大。当中心城区因为土地紧张需要依靠垂直商务楼的时候，宝山区则可以把生产制造、高端制造、生产性服务业、创意车间、创意工厂、研发总部、大数据集成中心、平台经济交易大厅等都集聚在一起。



## **2、资源多元的滨水和区位优势**

长江、黄浦江和蕴藻浜构筑了层次丰富的水体网络，港区资源、邮轮码头资源、生态资源形成了多元的景观游憩资源体系。同时“都市功能拓展区”的功能定位给予了宝山与中心城区相一致的发展要求，区位优势将进一步提升。

## **3、“大平移”发展机遇凸显**

近些年来，宝山区在加快发展“大云平移”新业态、大力发展邮轮经济，实现从“钢花”向“浪花”转型、推动工业园区创新发展等方面取得了新突破，例如宝山区成为上海市首批移动互联网产业基地之一，国内首个云计算数据中心也落户宝山区。未来将有良好的产业基础，通过深刻把握“大云平移”等新技术、新产业发展带来的机遇，大力发展移动互联网、邮轮旅游、文化创意、大数据、云计算、卫星导航、电子商务、动漫衍生、现代商贸、专业服务等产业，努力提升服务经济的发展能级。

### **(二) 发展短板**

#### **1、政策聚焦和政策创新力度有待加强**

闵行区、嘉定区在推进服务经济发展方面采取了一系列创新举措。例如强化政策聚焦，优化企业服务。嘉定区专门制定了一整套针对电商企业的服务和办事通道，建立了国家级电子商务园区指导站和电子商务培训实践基地，为企业提供一流高效的政府服务。并推荐引导基金、银行等金融机构与企业对接，成立了嘉定电子商务行业商会，帮助政府与企业之间，企业与企业之间进行良好地沟通。同时还先行先试，帮助京东、百度等成立了上海市首批跨地区的小贷公司，积极协调京东商城华东总部成为上海



市首批获得国家电子发票试点企业之一。

## **2、服务经济发展新增长点有待培育**

宝山区金融服务业、旅游会展、文化创意等产业则尚未在体制机制上取得实质性突破，对经济发展的贡献度不高。与此同时，国家和全市高度关注的健康、体育、文化等新热点、新主题迫切需要加快谋篇布局。

## **3、缺乏核心功能区的有力支撑**

长期以来，宝山中心城区规模较小，服务能级较弱，加之外围受工业用地包围，仍缺乏具有一定能级的中心商务区、市级公共活动中心和市级商圈，因此没有形成真正意义上的核心功能区，辐射带动作用有限，导致城区综合服务功能难以充分释放。

## **4、环境综合质量仍未得到充分改善**

现代服务业的发展通常对环境质量有较高要求，但是由于复合型 and 区域性环境问题的交织共生，宝山区的综合环境仍然差强人意。例如在大气质量方面，宝山区仍然是全市扬尘最高的地区；在交通环境方面，现状道路网密度为 2.8，远低于中心城的 4.9，导致大量过境交通集中在部分道路，交通组织不够通畅，而且主要通道的货运比例达到 55%，集卡在货运交通中比例更是高达 70%，因此地区交通满意度低，对服务经济发展也构成了极为不利的负面影响。而反观闵行区则拥有较为优越的区位条件，区域内有当今国际最大的交通枢纽之一：虹桥综合交通枢纽；目前投入运营、在建及规划建设中的轨道交通线有 11 条，几乎覆盖闵行全境；同时，闵行区是上海唯一可在 30 分钟内到达两大国际

机场的城区，这些因素都对吸引现代服务业企业入驻产生了一定吸引力。

### 5、产学研的合作氛围较为欠缺

文化创意、科技服务等新兴服务业的发展通常对与高校、科研院所、研发总部的合作有一定要求。闵行区和嘉定区在这一方面都具备良好的发展基础，闵行区的紫竹高新国家园区吸引了中广核、航电、商发等一批国家和市级重大项目落户，入驻了英特尔、微软、GE、可口可乐等世界 500 强公司研发中心和地区总部，并且拥有交大、华师大两所 985 高校，有国家级研发机构 13 家、市级研发机构 68 家、外资企业研发机构 38 家。嘉定区则是拥有“十一所、二中心、二基地”的国家级科研院所集聚规模；杨浦区的国家工程技术研究中心有 3 家、上海市工程技术研究中心有 19 家，分别占全市的 14.3%和 10.8%；国家级重点实验室有 10 个、上海市重点实验室有 23 个，分别占全市的 25%和 21.3%，而宝山区的高等院校、科研院所则较为匮乏。

### 6、科技创新潜力有待进一步释放

杨浦区、嘉定区和闵行区都在科创中心建设中获得明确定位。嘉定区被定位市郊唯一的科技创新中心的重要承载区，未来将在自主创新产业化方面积极发挥“引领区”的作用，例如打造以半导体芯片和传感器为主要方向的世界级研发设计中心；依托上汽、同济大学智能型新能源汽车协同创新中心和汽车研发港，发挥电动汽车国际示范区的辐射效应，建设汽车智能化及新能源汽车产业集群；依托联影公司、中科院应用物理所的质子刀项目，建设高性能医疗设备产业集群等。杨浦区也在着力打造科创中心

重要承载区，未来也将积极建设知识技术策源的高地、打造技术转移集聚的高地、打造新兴产业孵化的高地，特别是要重点依托国家技术转移东部中心建设，吸引中介服务机构集聚，强化技术展示、技术交易、技术再研发、技术服务、科技评价等功能，努力打造“立足上海、服务长三角、辐射全中国”的科技创新要素市场。而宝山区很多的新兴产业企业沿用产业转移的发展模式，**组装、加工等低端生产依然较为普遍，缺乏关键核心技术与自主知识产权**，科技服务业的发展也仍处于起步阶段，服务功能还远远不能满足科技、经济的发展需要，这在很大程度上会制约科技服务业等知识型服务经济的发展能级。